



แผนปฏิบัติการ

ศูนย์การศึกษาพิเศษ เขตการศึกษา ๑๒ จังหวัดชลบุรี
ปีการศึกษา ๒๕๖๓



สำนักบริหารงานการศึกษาพิเศษ
สำนักคณะกรรมการการศึกษาขั้นพื้นฐาน
กระทรวงศึกษาธิการ

การให้ความเห็นชอบเอกสาร แผนปฏิบัติการประจำปี พ.ศ. 2563
ของคณะกรรมการสถานศึกษาขั้นพื้นฐาน
ศูนย์การศึกษาพิเศษ เขตการศึกษา 12 จังหวัดชลบุรี

คณะกรรมการสถานศึกษาขั้นพื้นฐาน ศูนย์การศึกษาพิเศษ เขตการศึกษา 12 จังหวัดชลบุรี ได้พิจารณาแผนปฏิบัติการประจำปี พ.ศ. 2563 ของศูนย์การศึกษาพิเศษ เขตการศึกษา 12 จังหวัดชลบุรี ฉบับนี้แล้ว เห็นว่าจะส่งผลให้เกิดประโยชน์ในการดำเนินงานกับทุกฝ่ายตามวัตถุประสงค์และนำไปสู่การพัฒนาศูนย์การศึกษาพิเศษ เขตการศึกษา 12 จังหวัดชลบุรี จึงมีมติเห็นชอบเอกสารแผนปฏิบัติการประจำปี พ.ศ. 2563 และให้ดำเนินการตามแผนปฏิบัติการประจำปี พ.ศ. 2563 ได้


นายคมกริช สิงห์โตทอง

ประธานกรรมการสถานศึกษาขั้นพื้นฐาน
ศูนย์การศึกษาพิเศษเขตการศึกษา 12 จังหวัดชลบุรี

คำนำ

แผนปฏิบัติการประจำปีการศึกษา 2563 ศูนย์การศึกษาพิเศษ เขตการศึกษา 12 จังหวัดชลบุรี สังกัดสำนักบริหารงานการศึกษาพิเศษ จัดทำขึ้นเพื่อกำหนดเป็นแนวทางในการบริหารจัดการ จัดงบประมาณ ตามที่ได้รับจัดสรรในงบประมาณ พ.ศ. 2563 ให้เกิดประสิทธิภาพและประสิทธิผล บรรลุวัตถุประสงค์ของการบริหารจัดการศึกษา แผนปฏิบัติการประจำปีฉบับนี้ เกิดขึ้นโดยผู้บริหาร คณะครูและบุคลากร คณะกรรมการสถานศึกษาขั้นพื้นฐาน ผู้ปกครอง ผู้นำชุมชนร่วมพิจารณาในการจัดทำโครงการ ให้สอดคล้องกับแนวนโยบายการจัดการศึกษาและสอดคล้องกับแผนพัฒนาคุณภาพการศึกษา ระยะ 3 ปี (พ.ศ.2562 – 2564) ของศูนย์การศึกษาพิเศษ เขตการศึกษา 12 จังหวัดชลบุรี โดยยึดนโยบายของกระทรวงศึกษาธิการ สำนักงานคณะกรรมการศึกษาขั้นพื้นฐาน สำนักบริหารงานการศึกษาพิเศษ และกลยุทธ์ของศูนย์การศึกษาพิเศษในการจัดทำแผนปฏิบัติการประจำปี 2563

ศูนย์การศึกษาพิเศษ เขตการศึกษา 12 จังหวัดชลบุรี หวังเป็นอย่างยิ่งว่าแผนปฏิบัติการประจำปีฉบับนี้ จะเป็นเครื่องมือในการบริหารและปฏิบัติงานเพื่อให้บรรลุวัตถุประสงค์ และบังเกิดประสิทธิภาพ ประสิทธิผลที่ได้วางไว้ทุกประการ

ขอขอบคุณคณะครู คณะกรรมการสถานศึกษาขั้นพื้นฐาน ผู้ปกครอง และชุมชนที่ให้ความร่วมมือในการคิด วิเคราะห์ งบประมาณ แผนงาน/โครงการ อันนำไปสู่การปฏิบัติงาน และการจัดทำแผนปฏิบัติการประจำปี 2563 สำเร็จด้วยความเรียบร้อยสมบูรณ์ทุกประการ



(นางสาวทักษิณา ช่วยบำรุง)

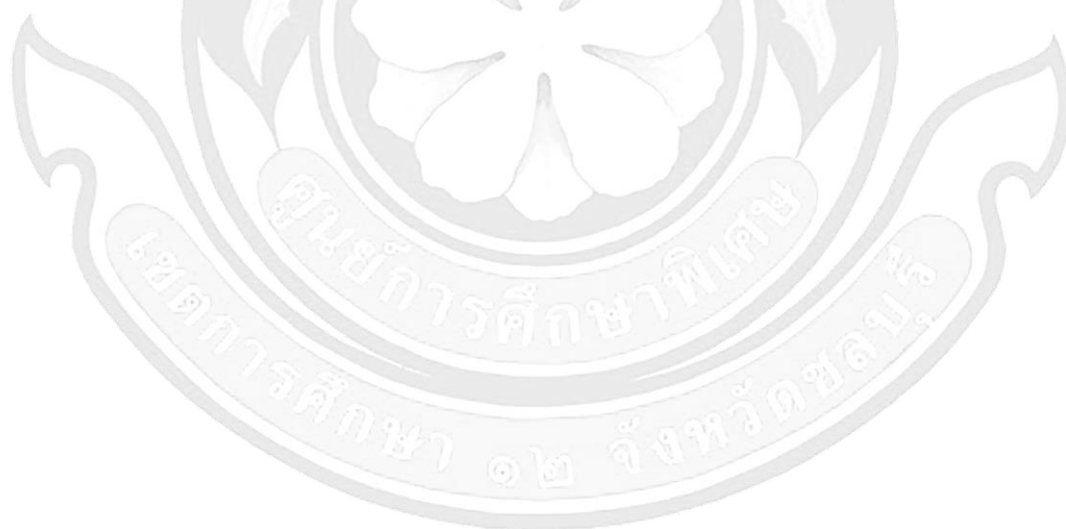
ผู้อำนวยการศูนย์การศึกษาพิเศษ เขตการศึกษา 12 จังหวัดชลบุรี

สารบัญ

	หน้า
ความเห็นชอบของคณะกรรมการสถานศึกษาขั้นพื้นฐาน	ก
คำนำ	ข
สารบัญ	ค
สารบัญตาราง	ง
ส่วนที่ 1 บทนำ	1
ความเป็นมา/ประวัติศูนย์การศึกษาพิเศษ	1
สภาพปัจจุบัน	2
โครงสร้างการบริหาร	10
ข้อมูลด้านการบริหาร	11
ข้อมูลนักเรียน	11
ข้อมูลครูและบุคลากร	12
ผลงานการดำเนินงานในรอบปีที่ผ่านมา.....	17
สภาพชุมชนโดยรวม	17
ส่วนที่ 2 ทิศทางและกลยุทธ์การจัดการศึกษา	21
กลยุทธ์ระดับองค์กร	23
ส่วนที่ 3 รายละเอียดแผนปฏิบัติการประจำปี พ.ศ.2563	38
ส่วนที่ 4 การกำกับติดตาม ประเมินผล และรายงาน	40
ภาคผนวก	
คำสั่งแต่งตั้งคณะกรรมการจัดทำแผนปฏิบัติการประจำปี 2563	
คณะผู้จัดทำ	

สารบัญตาราง

	หน้า
ตาราง 1 แสดงข้อมูลการบริหาร ตั้งแต่ก่อตั้งจนถึงปัจจุบัน	11
ตาราง 2 แสดงจำนวนนักเรียน จำแนกตามประเภทความพิการและเพศ.....	11
ตาราง 3 แสดงจำนวนนักเรียนจำแนกตามกลุ่มเป้าหมายบริการสาธารณะ.....	12
ตาราง 4 แสดงข้อมูลข้าราชการครู.....	12
ตาราง 5 แสดงข้อมูลพนักงานราชการ	13
ตาราง 6 แสดงข้อมูลครูอัตราจ้าง.....	14
ตาราง 7 แสดงข้อมูลบุคลากร	15
ตาราง 8 แสดงจำนวนครูและบุคลากรทางการศึกษา จำแนกตามเพศ ระดับการศึกษา และอายุ	16



ส่วนที่ 1

บทนำ

ประวัติศูนย์การศึกษาพิเศษ เขตการศึกษา 12 จังหวัดชลบุรี

ศูนย์การศึกษาพิเศษ เขตการศึกษา 12 จังหวัดชลบุรี จัดตั้งขึ้นตามแผนพัฒนาการศึกษาแห่งชาติ ระยะที่ 8 (พ.ศ.2540 - 2544) โดยกระทรวงศึกษาธิการได้กำหนดแผนและนโยบายให้กรมสามัญศึกษาในสมัยนั้นจัดการศึกษาสำหรับเด็กพิการ เพื่อคอยกำกับดูแลการให้บริการและการเสริมสร้างพัฒนาการศึกษาเพื่อคนพิการ ให้มีความพร้อมสามารถจัดการศึกษาได้อย่างมีประสิทธิภาพประกอบกับรัฐบาลได้เห็นความสำคัญของการจัดการศึกษาสำหรับเด็กพิการ จึงได้จัดตั้งศูนย์การศึกษาพิเศษขึ้นทั่วประเทศเพื่อรองรับนโยบายไปสู่การปฏิบัติ ในส่วนของศูนย์การศึกษาพิเศษ เขตการศึกษา 12 ในระยะแรกมีสำนักงานชั่วคราวตั้งอยู่ภายในโรงเรียนโสตศึกษาจังหวัดชลบุรี โดยมีนางพรประภา ไทยอุทิศ ผู้อำนวยการโรงเรียนโสตศึกษาจังหวัดชลบุรี เป็นผู้ดูแลและปฏิบัติหน้าที่ผู้บริหารศูนย์การศึกษาพิเศษ เขตการศึกษา 12 จังหวัดชลบุรี คนแรก เมื่อวันที่ 19 สิงหาคม พ.ศ. 2543

ในการจัดหาที่ตั้งถาวร กรมสามัญศึกษาโดย ดร.คุณหญิงกษมา วรวรรณ ณ อยุธยา อธิบดีกรมสามัญศึกษา ได้รับการบริจาคที่ดิน จำนวน 30 ไร่ ที่ตำบลหนองขาก อำเภอบ้านบึง จังหวัดชลบุรี เมื่อวันที่ 29 พฤษภาคม พ.ศ.2544 จาก พณฯ ดร.ประโยชน์ เนื่องจำนงค์ คหบดีอำเภอบ้านบึง จังหวัดชลบุรี เพื่อใช้เป็นสถานที่ก่อสร้างอาคารสำนักงานและเป็นที่ตั้งจวบจนถึงปัจจุบัน ในระหว่างการดำเนินงานก่อสร้างอาคารสำนักงานและอาคารประกอบ สำนักงานสามัญศึกษาจังหวัดชลบุรีได้มอบหมายผู้บริหารสถานศึกษาในสังกัดและผู้เกี่ยวข้องในพื้นที่ร่วมอำนวยความสะดวก การก่อสร้าง ได้แก่

- | | |
|---------------------------------|---|
| 1. พณฯ ดร.ประโยชน์ เนื่องจำนงค์ | อดีตรัฐมนตรีว่าการกระทรวงอุตสาหกรรม |
| 2. นางสาววัลลียา สุวรรณโชติ | รองผู้อำนวยการสำนักงานสามัญศึกษาจังหวัดชลบุรี |
| 3. นายสมศักดิ์ ทองเนียม | รองผู้อำนวยการสำนักงานสามัญศึกษาจังหวัดชลบุรี |
| 4. นายกิตติ อัมระนันท์ | ผู้อำนวยการโรงเรียนชลราษฎรอำรุง 2 |
| 5. นายจำโนทย์ ปลั่งอุดม | ผู้อำนวยการโรงเรียนจุฬาภรณราชวิทยาลัยชลบุรี |
| 6. นายประคอง ทับทิม | อาจารย์ 2 ระดับ 7 วิทยาลัยเทคนิคชลบุรี |
| 7. นายสุรัตน์ ไชยชมพู | ผู้อำนวยการสำนักงานสามัญศึกษา จังหวัดชลบุรี |

โดยมีนางพรประภา ไทยอุทิศ ผู้อำนวยการโรงเรียนโสตศึกษาจังหวัดชลบุรี ปฏิบัติหน้าที่หัวหน้าศูนย์การศึกษาพิเศษ เขตการศึกษา 12 จังหวัดชลบุรี เป็นผู้อำนวยการดำเนินการก่อสร้างโดยได้ส่งบุคลากรจากโรงเรียนโสตศึกษาจังหวัดชลบุรี มาสนับสนุนและควบคุมดูแลการ

ก่อสร้าง จำนวน 4 คน ได้แก่ นายวิรัตน์ อยู่เลิศ นายศุภमित ใจโทน นางจรีรัตน์ ไกรเพ็ชร์ และนายสุมิน กาฬภักดี

ศูนย์การศึกษาพิเศษ เขตการศึกษา 12 จังหวัดชลบุรี มีบทบาทหน้าที่และภารกิจหลัก คือ การส่งเสริม สนับสนุนให้บริการช่วยเหลือระยะแรกเริ่มและเตรียมความพร้อมทางการศึกษาให้กับคนพิการทุกประเภทเพื่อเข้าสู่ระบบการศึกษา ตลอดจนเป็นแหล่งให้บริการทางวิชาการ การฝึกอบรม ให้ความรู้ทางการศึกษาพิเศษแก่ผู้ปกครอง บุคลากรทางการศึกษา อาสาสมัคร ชุมชนและท้องถิ่น การจัดหาสิ่งอำนวยความสะดวก สื่อ บริการและความช่วยเหลืออื่นใดทางการศึกษาสำหรับคนพิการ

สภาพปัจจุบัน

ศูนย์การศึกษาพิเศษ เขตการศึกษา 12 จังหวัดชลบุรี มีบทบาทหน้าที่และภารกิจหลัก ในการส่งเสริม สนับสนุน ให้บริการช่วยเหลือระยะแรกเริ่มและเตรียมความพร้อมทางการศึกษาให้แก่คนพิการในทุกประเภทความพิการ ช่วงอายุตั้งแต่แรกเกิดหรือแรกพบความพิการจนถึงสิบแปดปี ปัจจุบันมีนักเรียนจำนวนทั้งสิ้น 432 คน (ข้อมูล ณ วันที่ 31 มีนาคม 2563) มีรูปแบบการให้บริการ แบ่งออกเป็น 4 ลักษณะ คือ

1. การให้บริการแบบประจำ หมุนเวียน
2. การให้บริการแบบไป – กลับ หมุนเวียน
3. การให้บริการฟื้นฟูสมรรถภาพแบบรายชั่วโมง
4. การให้บริการที่บ้าน

โดยจัดห้องเรียนเพื่อเตรียมความพร้อมให้กับนักเรียนพิการที่มารับบริการแบ่งออกเป็นรับบริการในศูนย์การศึกษาพิเศษและหน่วยบริการ จำนวน 32 ห้อง และรับบริการที่บ้าน จำนวน 11 อำเภอ ประกอบด้วย อำเภอเมืองชลบุรี อำเภอพนัสนิคม อำเภอพานทอง อำเภอบ้านบึง อำเภอศรีราชา อำเภอบ่อทอง อำเภอหนองใหญ่ อำเภอบางละมุง อำเภอสัตหีบ อำเภอกะจันทร์ และอำเภอกะสีชัง โดยมีครูประจำชั้นทำหน้าที่ดูแลและจัดการเรียนการสอนแบบบูรณาการทักษะการเรียนรู้ และกิจกรรมพัฒนาผู้เรียนตามหลักสูตรการให้บริการช่วยเหลือระยะแรกเริ่มสำหรับเด็กพิการศูนย์การศึกษาพิเศษ เขตการศึกษา 12 จังหวัดชลบุรี พ.ศ.2556 (ฉบับปรับปรุง พ.ศ.2562) นอกจากนี้ มีการสนับสนุน จัดหาสิ่งอำนวยความสะดวก สื่อ บริการและความช่วยเหลืออื่นใดทางการศึกษา ประสานช่วยเหลือ ส่งต่อนักเรียนพิการเข้าสู่ระบบการศึกษา ตลอดจนเป็นแหล่งให้บริการทางวิชาการ การฝึกอบรมให้ความรู้ทางการศึกษาพิเศษแก่ผู้ปกครอง บุคลากรทางการศึกษา อาสาสมัคร ชุมชนและท้องถิ่น เพื่อการพัฒนาคนพิการอย่างทั่วถึง เสมอภาคและเท่าเทียม

จากปรัชญาที่ว่า “มีคนพิการที่ไหน มีเราที่นั่น” ศูนย์การศึกษาพิเศษ เขตการศึกษา 12 จังหวัดชลบุรี จึงมีการออกให้บริการในเชิงรุก เพื่อให้บริการได้อย่างครอบคลุมและทั่วถึงทุกพื้นที่ใน

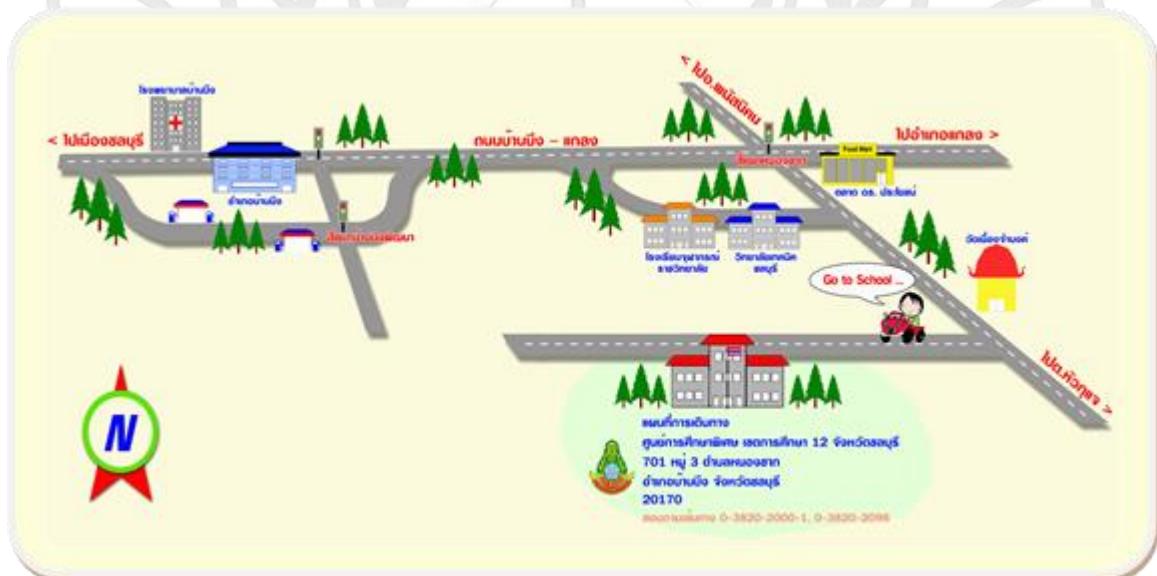
เขตจังหวัดชลบุรี โดยจัดตั้งศูนย์การบริการช่วยเหลือคนพิการในรูปแบบของหน่วยบริการและศูนย์การเรียนสำหรับเด็กเจ็บป่วยเรื้อรังในโรงพยาบาล รวมจำนวน 7 แห่ง ได้แก่

- 1) ศูนย์การศึกษาพิเศษ เขตการศึกษา 12 จังหวัดชลบุรี หน่วยบริการสัทธิบ
- 2) ศูนย์การศึกษาพิเศษ เขตการศึกษา 12 จังหวัดชลบุรี หน่วยบริการบ่อทอง
- 3) ศูนย์การศึกษาพิเศษ เขตการศึกษา 12 จังหวัดชลบุรี หน่วยบริการหนองปรือ
- 4) ศูนย์การศึกษาพิเศษ เขตการศึกษา 12 จังหวัดชลบุรี หน่วยบริการพนัสนิคม-พานทอง
- 5) ศูนย์การศึกษาพิเศษ เขตการศึกษา 12 จังหวัดชลบุรี หน่วยบริการเมืองชลบุรี
- 6) ศูนย์การศึกษาพิเศษ เขตการศึกษา 12 จังหวัดชลบุรี หน่วยบริการศรีราชา
- 7) ศูนย์การเรียนสำหรับเด็กเจ็บป่วยเรื้อรังในโรงพยาบาลชลบุรี

และส่งเสริม สนับสนุนให้ชุมชน ท้องถิ่น ผู้ปกครอง จัดการศึกษาให้กับคนพิการในลักษณะศูนย์การเรียนเฉพาะความพิการ จำนวน 6 แห่ง ได้แก่ ศูนย์ส่งเสริมทักษะชีวิตบุคคลออทิสติก พัทยา ศูนย์การเรียนรู้ฟื้นฟูเด็กพิการโดยครอบครัว(พัทยา) ศูนย์ส่งเสริมทักษะชีวิตบุคคลออทิสติก ชลบุรี ศูนย์การเรียนลูกพิเศษเทศบาลนครเจ้าพระยาสุรศักดิ์ ศูนย์การเรียนเด็กพิเศษเทศบาลเมืองหนองปรือและศูนย์พัฒนาการเด็กพิเศษพระมหาไถ่

สถานที่ตั้ง

ศูนย์การศึกษาพิเศษ เขตการศึกษา 12 จังหวัดชลบุรี ตั้งอยู่เลขที่ 701 หมู่ที่ 3 ถนนประยูรชนเนื่องจางันค์ 9 ตำบลหนองขาก อำเภอบ้านบึง จังหวัดชลบุรี



พื้นที่

ศูนย์การศึกษาพิเศษ เขตการศึกษา 12 จังหวัดชลบุรี มีพื้นที่จำนวน 30 ไร่

ข้อมูลผู้บริหาร

ผู้อำนวยการสถานศึกษา

นางสาวทักษิณา ช่วยบำรุง ตำแหน่ง ผู้อำนวยการชำนาญการพิเศษ
ดำรงตำแหน่งที่ ศูนย์การศึกษาพิเศษ เขตการศึกษา 12 จังหวัดชลบุรี ตั้งแต่ พ.ศ. 2561 จนถึงปัจจุบัน

วุฒิทางการศึกษาสูงสุด

ปริญญาโท คม.การศึกษาพิเศษ

ปริญญาตรี วท.บ. สาขากายภาพบำบัด

ประกาศนียบัตรบัณฑิตสาขาวิชาชีพรู

ประกาศนียบัตรบัณฑิตสาขาการบริหารการศึกษา

ข้อมูลครูและบุคลากร

ศูนย์การศึกษาพิเศษ เขตการศึกษา 12 จังหวัดชลบุรี มีครูและบุคลากร จำนวนทั้งสิ้น 85 คน ดังนี้

ข้าราชการครู	จำนวน	24	คน
พนักงานราชการ (ครูผู้สอน)	จำนวน	25	คน
พนักงานราชการ (กลุ่มบริการ)	จำนวน	2	คน
ครูอัตราจ้าง	จำนวน	2	คน
ครูธุรการ	จำนวน	1	คน
จ้างเหมาบริการ	จำนวน	3	คน
ผู้ปฏิบัติงานให้ราชการ (พี่เลี้ยงเด็กพิการ)	จำนวน	28	คน

อาคารเรียนและอาคารประกอบ

1. อาคารศูนย์การศึกษาพิเศษ แบบเรียนรวม	1 หลัง	25,000,000	บาท
2. ห้องน้ำ ห่อมส้วม แบบ 6 ที่ / 27	2 หลัง	420,000	บาท
3. โรงอาบน้ำมาตรฐานนักเรียนหญิง	2 หลัง	538,000	บาท
4. อาคารพยาบาล	1 หลัง	402,400	บาท
5. บ้านพักครูแบบแฟลต 8 หน่วย พร้อมครุภัณฑ์	1 หลัง	2,415,600	บาท
6. บ้านพักครูแบบ 207	1 หลัง	471,000	บาท
7. หอนอนนักเรียน 38 พร้อมครุภัณฑ์	1 หลัง	4,141,500	บาท
8. บ้านภารโรงแบบแฟลต 4 หน่วย พร้อมครุภัณฑ์	1 หลัง	787,000	บาท

9. โรงहु่งต้มอาหาร แบบโรงเรียนราชประชานุเคราะห์	1 หลัง	565,000 บาท
10. สำนักงานมูลนิธิสากลเพื่อคนพิการภาคตะวันออก	1 หลัง	300,000 บาท
11. หอพระ	1 หลัง	300,000 บาท
12. หอถังน้ำ	1 หลัง	150,000 บาท
13. บ้านพักนักเรียนพิการ	2 หลัง	3,995,000 บาท
14. บ้านพักครูแบบแฟลต 8 หน่วย พร้อมครุภัณฑ์	1 หลัง	3,838,000 บาท
15. โรงจอดรถ บ้านพักนักเรียนพิการ	1 หลัง	417,580 บาท
16. อาคารอาชาบำบัด	1 หลัง	697,840 บาท
17. อาคารธาราบำบัด	1 หลัง	4,160,000 บาท
(ได้รับการสนับสนุนงบประมาณจากองค์การบริหารส่วนจังหวัดชลบุรี)		
18. ชุมนประตูป้ายชื่อและป้อมยาม	1 หลัง	1,854,845 บาท
19. โดมอเนกประสงค์	1 หลัง	4,315,000 บาท

คำขวัญ

สะอาด แจ่มใส น่ารักใคร่ มีความสุข ช่วยเหลือตนเองได้ อยู่ร่วมกันในสังคม

ตราสัญลักษณ์ประจำศูนย์



รูปเสมาธรรมจักรสีเหลือง วางอยู่เหนือรูปดอกแก้วกัลยา รูปดอกแก้วกัลยา สีฟ้าหม่น กลีบดอก 2 ชั้น ๆ ละ 5 กลีบ อยู่ภายในวงกลมพื้นสีเขียวแก่ เส้นรอบวงสีเหลือง

ดอกแก้วกัลยา สัญลักษณ์คนพิการ



ดอกแก้วกัลยา เป็นนามที่สมเด็จพระเจ้าพี่นางเธอ เจ้าฟ้ากัลยาณิวัฒนา กรมหลวงนราธิวาสราชนครินทร์ ประทานแก่ดอกไม้ประดิษฐ์จากฝีมือคนพิการ ในศูนย์ส่งเสริมอาชีพและพัฒนาคนพิการ สภาสังคมสงเคราะห์แห่งประเทศไทย ที่นำดอกแก้วเจ้าจอม มีสีม่วงครามซึ่งสวยงามอ่อนหวาน มาพร้อมกับดอกแก้วที่มีสีขาวและกลิ่นหอมมาประดิษฐ์รวมกัน และประทานพระอนุญาตให้ใช้ ดอกแก้วกัลยา เป็นดอกไม้สัญลักษณ์ของคนพิการ

สีประจำศูนย์

สีเขียว คือ สีแห่งความเจริญงอกงามสดใสเปรียบเสมือนคนพิการที่ได้รับการพัฒนาทั้งด้านร่างกาย จิตใจ อารมณ์และสังคม

สีเหลือง คือ สีแทนความมีค่าเปรียบเสมือนคนพิการที่ได้รับการพัฒนาแล้ว เป็นบุคคลที่มีคุณค่าแก่ประเทศชาติและสังคม

อักษรย่อ

ศกศ. เขต 12 ย่อมาจาก ศูนย์การศึกษาพิเศษ เขตการศึกษา 12

ต้นไม้ประจำโรงเรียน

ต้นประดู่ป่า

ปรัชญา

“มีคนพิการที่ไหน มีเรานั้น”

เราเล็งเห็นถึงความสำคัญของคนพิการ เพราะคนพิการสามารถพัฒนาศักยภาพให้ทัดเทียมกับคนทั่วไปได้ หากพวกเขาได้รับการพัฒนาไปในทางที่ถูกต้อง

วิสัยทัศน์

ศูนย์การศึกษาพิเศษ เขตการศึกษา 12 จังหวัดชลบุรี เป็นศูนย์บริการช่วยเหลือระยะแรกเริ่ม และเตรียมความพร้อมที่มีมาตรฐานและคุณภาพอย่างทั่วถึง ด้วยการมีส่วนร่วมทุกภาคส่วน

อัตลักษณ์

“พัฒนาการเด่น เน้นทักษะชีวิต”

เอกลักษณ์

“แหล่งเรียนรู้ที่หลากหลาย ผู้เรียนพัฒนา ชุมชนอาสาพร้อมใจ”

พันธกิจ

1. จัดการศึกษาตามหลักสูตรสถานศึกษา และส่งเสริมให้ผู้เรียนมีคุณธรรม จริยธรรม มีคุณลักษณะอันพึงประสงค์ และค่านิยมหลักของคนไทย 12 ประการ
2. ส่งเสริมสนับสนุนการศึกษา การให้บริการช่วยเหลือระยะแรกเริ่ม (Early Intervention: EI) และเตรียมความพร้อม เพื่อส่งต่อโรงเรียนเรียนรวม โรงเรียนเฉพาะความพิการ ศูนย์การเรียนเฉพาะความพิการ และหน่วยงานที่เกี่ยวข้อง
3. พัฒนา ให้ความรู้ ครูและบุคลากรทางการศึกษา ผู้ปกครอง ชุมชนหรือผู้ที่เกี่ยวข้อง ด้านการศึกษาสำหรับคนพิการ และเป็นศูนย์ข้อมูลด้านการจัดการศึกษาสำหรับคนพิการ
4. จัดบริการฟื้นฟูสมรรถภาพคนพิการโดยครอบครัวและชุมชน ด้วยกระบวนการทางการศึกษา
5. พัฒนาสื่อ เทคโนโลยี และนวัตกรรมทางการศึกษา สิ่งอำนวยความสะดวก สื่อ บริการ และความช่วยเหลืออื่นใดทางการศึกษาสำหรับคนพิการ
6. สร้างเครือข่ายความร่วมมือในการจัดการศึกษาสำหรับคนพิการ

เป้าหมาย

1. ผู้เรียนมีพัฒนาการเต็มศักยภาพของแต่ละบุคคล
2. ผู้เรียนได้รับโอกาสทางการศึกษาอย่างทั่วถึงและมีคุณภาพ
3. ครูปฏิบัติงานตามบทบาทหน้าที่อย่างมีประสิทธิภาพและเกิดประสิทธิผล
4. ผู้บริหารปฏิบัติงานตามบทบาทหน้าที่อย่างมีประสิทธิภาพและเกิดประสิทธิผล
5. ศูนย์การศึกษาพิเศษมีการจัดทำหลักสูตร การจัดกิจกรรมพัฒนาผู้เรียน ให้บริการส่งต่ออย่างเป็นระบบ

6. ศูนย์การศึกษาพิเศษมีการจัดการศึกษา โดยมีคณะกรรมการสถานศึกษา ผู้ปกครอง และชุมชน มีส่วนร่วมและพึงพอใจในการจัดการศึกษา

บทบาทหน้าที่

- บทบาทที่ 1 จัดและส่งเสริม สนับสนุนการศึกษาในลักษณะศูนย์บริการช่วยเหลือระยะแรกเริ่ม (Early Intervention : EI) และเตรียมความพร้อมของคนพิการ เพื่อเข้าสู่ศูนย์พัฒนาเด็กเล็ก โรงเรียนอนุบาล โรงเรียนร่วม โรงเรียนเฉพาะความพิการ ศูนย์การเรียนเฉพาะความพิการ หน่วยงานที่เกี่ยวข้อง เป็นต้น
- บทบาทที่ 2 พัฒนา และฝึกอบรมผู้ดูแลคนพิการ บุคลากรที่จัดการศึกษาสำหรับคนพิการ
- บทบาทที่ 3 จัดระบบและส่งเสริม สนับสนุนการจัดทำแผนการศึกษาเฉพาะบุคคล (Individualized Education Program : IEP) สิ่งอำนวยความสะดวก สื่อ บริการ และความช่วยเหลืออื่นใดทางการศึกษาสำหรับคนพิการ
- บทบาทที่ 4 จัดระบบบริการช่วงเชื่อมต่อสำหรับคนพิการ
- บทบาทที่ 5 ให้บริการฟื้นฟูสมรรถภาพคนพิการโดยครอบครัวและชุมชนด้วยกระบวนการทางการศึกษา
- บทบาทที่ 6 เป็นศูนย์ข้อมูล รวมทั้งจัดระบบข้อมูลสารสนเทศด้านการศึกษาสำหรับคนพิการ
- บทบาทที่ 7 จัดระบบสนับสนุนการจัดการเรียนร่วม และประสานงานการจัดการศึกษาสำหรับคนพิการในจังหวัด
- บทบาทที่ 8 ภาระหน้าที่อื่นตามที่กฎหมายกำหนดหรือตามที่ได้รับมอบหมาย

เป้าประสงค์

1. ผู้เรียนมีพัฒนาการเต็มศักยภาพของแต่ละบุคคล
2. ครูปฏิบัติงานตามบทบาทหน้าที่อย่างมีประสิทธิภาพและเกิดประสิทธิผล
3. ผู้บริหารปฏิบัติงานตามบทบาทหน้าที่อย่างมีประสิทธิภาพและเกิดประสิทธิผล
4. ศูนย์การศึกษาพิเศษมีการจัดทำแนวทางการให้บริการช่วยเหลือระยะแรกเริ่ม การจัดการกิจกรรมพัฒนาผู้เรียน และระบบการให้บริการผู้เรียนตามภาระหน้าที่ที่กำหนด
5. ศูนย์การศึกษาพิเศษมีการสร้าง ส่งเสริม สนับสนุน ให้เป็นสังคมแห่งการเรียนรู้
6. ศูนย์การศึกษาพิเศษมีระบบการประกันคุณภาพภายในตามที่กำหนดในกฎกระทรวง

กลยุทธ์

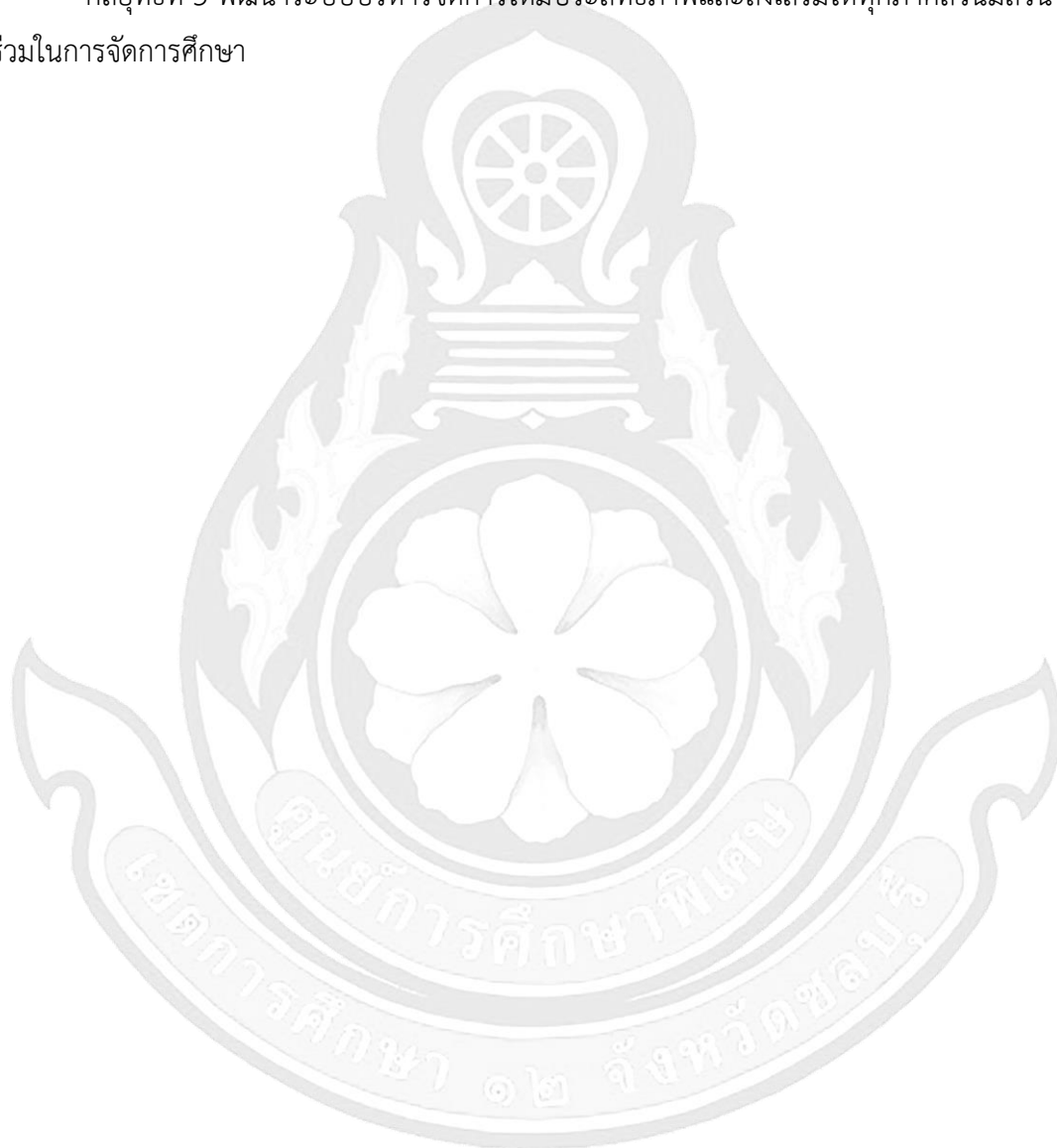
กลยุทธ์ที่ 1 เข้าถึงบริการทางการศึกษาและการเรียนรู้อย่างมีคุณภาพ

กลยุทธ์ที่ 2 พัฒนาคุณภาพผู้เรียนและส่งเสริมการจัดการศึกษาเพื่อให้ผู้เรียนมีมาตรฐาน

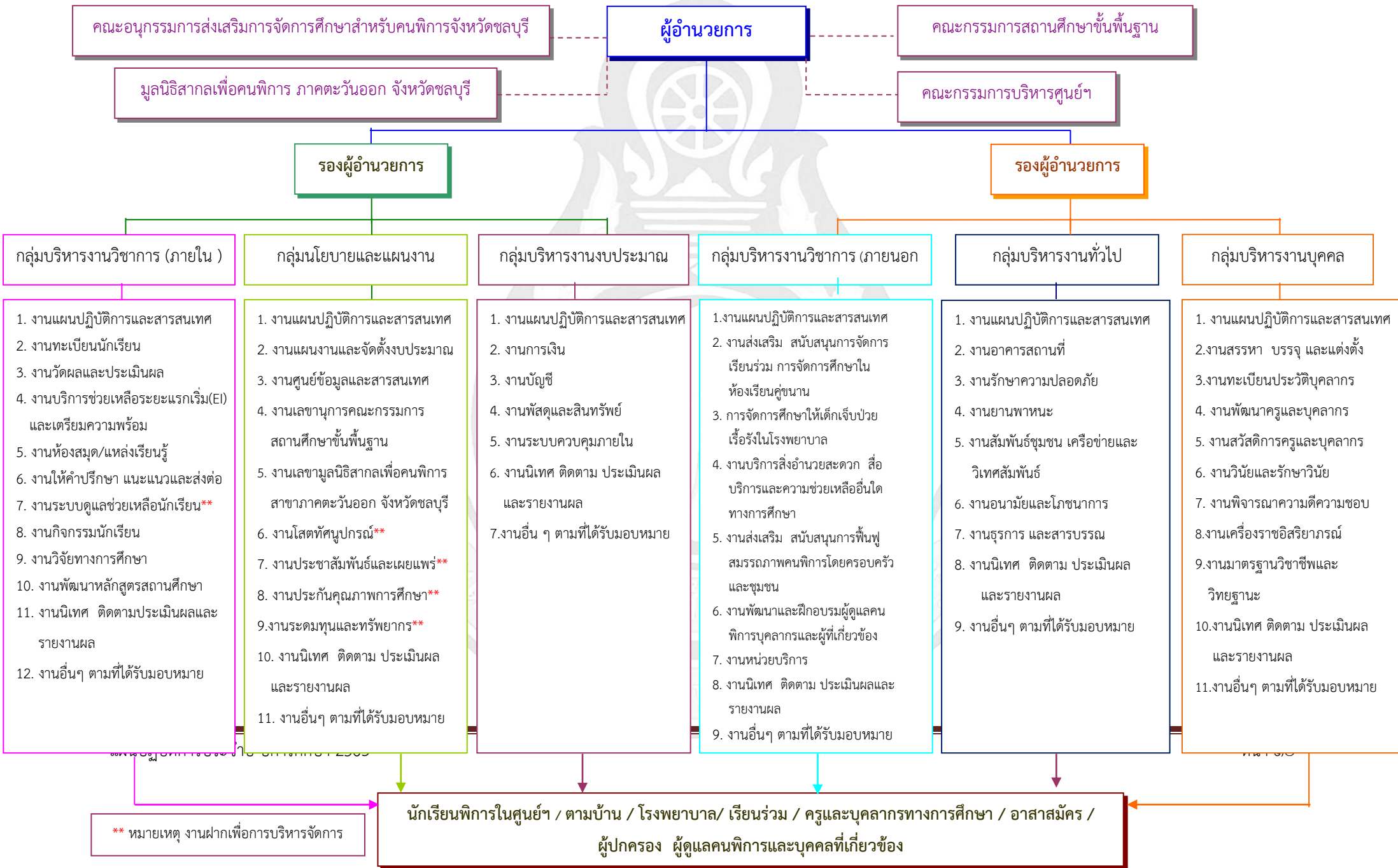
กลยุทธ์ที่ 3 พัฒนาครูและบุคลากรทางการศึกษาให้จัดการศึกษาได้อย่างมีประสิทธิภาพ

กลยุทธ์ที่ 4 จัดการศึกษาอย่างทั่วถึงขยายโอกาสและสร้างเสริมคุณภาพชีวิต

กลยุทธ์ที่ 5 พัฒนาระบบบริหารจัดการให้มีประสิทธิภาพและส่งเสริมให้ทุกภาคส่วนมีส่วนร่วมในการจัดการศึกษา



โครงสร้างการบริหารศูนย์การศึกษาพิเศษ เขตการศึกษา 12 จังหวัดชลบุรี



ข้อมูลด้านการบริหาร

ตาราง 1 แสดงข้อมูลผู้บริหาร ตั้งแต่ก่อตั้งจนถึงปัจจุบัน

ที่	ชื่อ - สกุล	ตำแหน่ง	ระยะเวลาการดำรงตำแหน่ง
1	นางพรประภา ไทยอุทิศ	หัวหน้าศูนย์การศึกษาพิเศษ เขตการศึกษา 12 จังหวัดชลบุรี	พ.ศ. 2554 – 2545
2	นางสรวิทย์ ดอกกุหลาบ	ผู้อำนวยการศูนย์การศึกษาพิเศษ เขตการศึกษา 12 จังหวัดชลบุรี	พ.ศ.2545 – 2561
3	นางสาวทักษิณา ช่วยบำรุง	ผู้อำนวยการศูนย์การศึกษาพิเศษ เขตการศึกษา 12 จังหวัดชลบุรี	พ.ศ.2561 – ปัจจุบัน

ข้อมูลนักเรียน

ปัจจุบันศูนย์การศึกษาพิเศษมีข้อมูลเกี่ยวกับจำนวนนักเรียน ดังนี้
จำนวนนักเรียนในเขตพื้นที่บริการทั้งสิ้น 407 คน

ตาราง 2 แสดงจำนวนนักเรียน จำแนกตามประเภทความพิการและเพศ ปีการศึกษา 2562

ที่	ประเภทความพิการ	จำนวน(คน)		รวม/(คน)
		ชาย	หญิง	
1	บุคคลที่มีความบกพร่องทางการเห็น	1	2	3
2	บุคคลที่มีความบกพร่องทางการได้ยิน	5	5	10
3	บุคคลที่มีความบกพร่องทางสติปัญญา	59	44	103
4	บุคคลที่มีความบกพร่องทางร่างกายหรือการเคลื่อนไหว หรือสุขภาพ	73	49	122
5	บุคคลที่มีความบกพร่องทางการเรียนรู้	4	-	4
6	บุคคลที่มีความบกพร่องทางการพูดและภาษา	4	-	4
7	บุคคลที่มีความบกพร่องทางพฤติกรรมและอารมณ์	1	-	1
8	บุคคลออทิสติก	91	18	109
9	บุคคลพิการซ้อน	35	16	51
รวม		273	134	407

(ข้อมูล ณ วันที่ ๓๑ มีนาคม ๒๕๖๓)

ตาราง 3 แสดงจำนวนนักเรียนจำแนกตามกลุ่มเป้าหมายบริการสาธารณะ

ที่	ประเภทความพิการ	จำนวน(คน)		รวม(คน)
		ชาย	หญิง	
1	นักเรียนพิการรับบริการในศูนย์	111	35	146
2	นักเรียนพิการรับบริการในหน่วยบริการ	64	39	103
2	นักเรียนพิการรับบริการที่บ้าน	86	54	140
4	นักเรียนรับบริการที่ห้องเรียนเจ็บป่วยเรื้อรัง	12	6	18
รวม				407

ข้อมูลข้าราชการครูและบุคลากร

ตาราง 4 แสดงจำนวนข้าราชการครู

ที่	ชื่อ - ชื่อสกุล	อายุ	อายุราชการ	ตำแหน่ง/ วิทยฐานะ	วุฒิ		
					ป.ตรี	ป.โท	ป.เอก
1.	น.ส.ปรีชาภรณ์ ภู่มรินทร์	43	10	ครู คศ.2	เทคโนโลยีและ นวัตกรรมการศึกษา	จิตวิทยาครู การศึกษาพิเศษ	-
2.	น.ส.วาสนา วิสัยเกษ	34	10	ครู คศ.2	การศึกษาพิเศษ	บริหารการศึกษา	-
3.	น.ส.วินสุรีย์ สุวรรณพงษ์	39	8	ครู คศ.2	สังคมสงเคราะห์	จิตวิทยาครู การศึกษาพิเศษ	-
4.	นางพัชชานันท์ หอรุ่งเรืองชัย	51	8	ครู คศ.2	การตลาด	บริหารการศึกษา	-
5.	น.ส.อุษณีย์ จิตรสม	42	8	ครู คศ.2	รัฐศาสตร์	บริหารการศึกษา	-
6.	นายณฤทธิ์ ชิตพันธ์	39	4	ครู คศ.1	สื่อสารมวลชน	จิตวิทยาครู การศึกษาพิเศษ	
7.	นายกฤษ โขคพิทักษ์	35	4	ครู คศ.1	วิทยาศาสตร์การออก กำลังกายและกีฬา	-	-
8.	น.ส.ชนิษฐา เขียมสันเทียะ	37	4	ครู คศ.1	การศึกษาพิเศษ	-	-
9.	น.ส.กิ่งดาว เป็งคำมา	37	4	ครู คศ.1	การศึกษาพิเศษ	จิตวิทยาครู การศึกษาพิเศษ	
10.	นางสาวศตพร ประสงค์ศิลป์	35	3	ครู คศ.1	การศึกษาพิเศษ	จิตวิทยาครู การศึกษาพิเศษ	-
11.	นางสาวภัทรวรรณ สนวนันท์	35	3	ครู คศ.1	วิทยาการ คอมพิวเตอร์	จิตวิทยาครู การศึกษาพิเศษ	-

ที่	ชื่อ - ชื่อสกุล	อายุ	อายุราชการ	ตำแหน่ง/ วิทยฐานะ	วุฒิ		
					ป.ตรี	ป.โท	ป.เอก
12.	นางอภิขยา ชิตพันธ์	31	2	ครู คศ.1	จิตวิทยาคลินิก	-	-
13.	นายการณยภาส จันทร์สุข	27	2	ครู คศ.1	การศึกษาพิเศษ	-	-
14.	นายบรรเจิด จิตเทพ	41	1	ครูผู้ช่วย	กิจกรรมบำบัด	-	-
15.	นางสาววิภาดา ประสาททอง	24	1	ครูผู้ช่วย	กายภาพบำบัด	-	-
16.	นางสาวอรพรรณ กุดแถลง	34	1	ครูผู้ช่วย	การบัญชี	-	-
17.	ว่าที่ร.ต.หญิงร่มฟ้า บุ่งทอง	25	1	ครูผู้ช่วย	ทัศนศิลป์	-	-
18.	นางสาวบุพผาวัลย์ ยานินพันธ์	26	1	ครูผู้ช่วย	การศึกษาพิเศษ	-	-
19.	นายปรีชา ศรีโยธี	39	1	ครูผู้ช่วย	เทคโนโลยีและ นวัตกรรมการศึกษา	-	-
20.	นางสาวพชกร คำเรือง	35	1	ครูผู้ช่วย	การศึกษาพิเศษ	-	-
21.	นางสาวสุภาพร สัจจา	29	1	ครูผู้ช่วย	การบัญชี	-	-
22.	นางสาวจิราวรรณ จันทร์ติยะศ	28	1	ครูผู้ช่วย	กายภาพบำบัด	-	-
23.	นายกฤตเมธ จูมณีย์	43	1	ครูผู้ช่วย	การตลาด	-	-
24.	นางสาวดวงใจ ขมิ้นแก้ว	24	1	ครูผู้ช่วย	การศึกษาพิเศษ	-	-

ตาราง 5 แสดงข้อมูลพนักงานราชการ (กลุ่มงานบริหารทั่วไป)

ที่	ชื่อ - ชื่อสกุล	อายุ	ประสบการณ์ การสอน (ปี)	วุฒิ		
				ป.ตรี	ป.โท	ป.เอก
1	น.ส.สุภัทสร จินตามาศย์	36	12	การศึกษาพิเศษ	-	-
2	น.ส.ศิริรัตน์ แซ่ลิ้ม	32	7	การศึกษาพิเศษ	-	-
3	นางแสงโสม รัตนศรี	50	7	อาหารและโภชนาการ	-	-
4	น.ส.นภัสสร สักทอง	43	6	บริหารธุรกิจ	-	-
5	น.ส.วัชรี ศิริวัลย์	34	4	การเมืองการปกครอง	-	-
6	น.ส.ตรีรัตน์ กำเนิดสุข	29	4	การศึกษาปฐมวัย	-	-
7	น.ส.รัตนภรณ์ พุมมา	37	4	เทคโนโลยีการพิมพ์	การบริหารการศึกษา	-
8	นางสาวธัญรัตน์ รัตนวิจารณ์	27	3	การจัดการทรัพยากรมนุษย์	-	-
9	นางสาวสุพัตรา เมืองชัย	28	3	การศึกษาพิเศษ	-	-
10	นางสาวภัทราพร พรหมกุล	30	2	จิตวิทยาคลินิกและชุมชน	-	-
11	นางเพ็ญจันทร์ สีโรจน์ธำรงค์	44	2	การประถมศึกษา	-	-
12	นางสาวภาณุมาศ กลัดปิ่น	29	2	การศึกษาพิเศษ	-	-

ที่	ชื่อ - ชื่อสกุล	อายุ	ประสบการณ์ การสอน (ปี)	วุฒิ		
				ป.ตรี	ป.โท	ป.เอก
13	นางสาวพัชชา นามเชียงใต้	29	2	การศึกษาพิเศษ	-	-
14	นางสาวปริญฉัตร จุฑัยรัตน์	27	2	อาหารและโภชนาการ	-	-
15	นางสาวลีลาวดี เสมสมบูรณ์	28	2	รัฐศาสตร์	-	-
16	นางสาวศุภรัตน์ เม่นขาว	28	1	การศึกษาพิเศษ	-	-
17	นางสาวภัทรนิษฐ์ ชมสูงเนิน	29	1	วิทยาศาสตร์การออกกำลัง กายและกีฬา	-	-
18	นางสาวปัทมา แซ่ซิ่ง	27	1	วิศวกรรมอาหาร	-	-
19	นายสุทธิตล สุทธิแพทย์	28	1	พลศึกษา	-	-
20	นางสาวพัชรี โคจร	26	1	การศึกษาพิเศษ	-	-
21	นางสาวซัลมา มูแก้ม	27	0.9	กายภาพบำบัด	-	-
22	นางสาวศศิประภา เพ็งแจ่ม	27	0.8	ปฐมวัย	-	-
23	นายฉัตรมงคล วรรณธงชัย	27	0.9	พลศึกษา	-	-
24	นายณัฐพงษ์ เนื่องสายยศ	29	0.8	พลศึกษา	-	-
25	นายณฤเบศ เข้มศิริ	29	0.7	พลศึกษา	-	-

ตาราง 5.1 แสดงข้อมูลพนักงานราชการ(กลุ่มบริการ)

ที่	ชื่อ - ชื่อสกุล	ตำแหน่ง	อายุ (ปี)	ประสบการณ์ การทำงาน (ปี)	วุฒิ/วิชาเอก
1	นายเพลิน พาแสง	พนักงานพิมพ์เบลล์	47	3	ส่งเสริมการเกษตร
2	นางสาวสายสุนีย์ เกษนาวา	คนครัว	43	1	มัธยมศึกษาตอนต้น

ตาราง 6 แสดงข้อมูลครูอัตราจ้าง/ครูธุรการ

ที่	ชื่อ - ชื่อสกุล	อายุ(ปี)	ประสบการณ์ การสอน (ปี)	วุฒิ/วิชาเอก
1	นางสาวมุกดา สมบูรณ์	28	1	การศึกษาพิเศษ
2	นางสาวปรียานุช เผ่าภูรี	25	1	การศึกษาพิเศษ
3	นางสาวชุลีพร พิมพ์กี	32	0.5	

ตาราง 7 แสดงข้อมูลบุคลากร

7.1 พี่เลี้ยงเด็กพิการ

ที่	ชื่อ - ชื่อสกุล	อายุ (ปี)	ประสบการณ์การ ทำงาน (ปี)	วุฒิ				
				ป.ตรี	ปวส	ม.6	ม.3	ป.6
1	นายแสนชัย นพนาคร	57	12	-	-	-	✓	-
2	นางฟอง สุขสวัสดิ์	55	10	-	-	-	-	-
3	น.ส.กรรณิกา แซ่เล่า	39	8	-	-	✓	-	-
4	นางละออง คำเลิศ	51	8	-	-	-	-	-
5	นางลำดวน ฮามวัน	41	8	-	-	-	✓	-
6	น.ส.วิมล สุรสกุลวงศ์	41	8	-	✓	-	-	-
7	นายพงษ์ชัย ธรรมเจริญ	55	8	-	-	✓	-	-
8	น.ส.ปานทิพย์ โพธิ์กระสัง	45	6	-	-	-	✓	-
9	น.ส.นริรัตน์ เลี้ยงจันทร์	57	5	-	-	-	✓	-
10	น.ส.กาญจนา สุขสวัสดิ์	30	5	-	✓	-	-	-
11	น.ส.สายฝน รักษาแพทย์	30	5	-	-	✓	-	-
12	น.ส.วัลยา คูโนรัมย์	26	4	-	-	-	✓	-
13	น.ส.อินทิรา แซ่กั้ง	21	4	-	-	✓	-	-
14	น.ส.กณิกา ไกรชนะนะ	31	3	-	✓	-	-	-
15	น.ส.สุนัน อ่อนมา	34	3	-	-	-	-	-
16	นายมานพ ชันศิลา	45	3	-	-	-	-	✓
17	นางสาวศุภากร พิมเสน	44	3	-	-	-	-	✓
18	นางสมใจ มากเมือง	51	2	-	-	✓	-	-
19	นางสาวสิริลักษณ์ รัตนวิจารณ์	41	2	✓	-	-	-	-
20	นางสาวสายพิน ชันศิลา	45	2	-	-	-	✓	-
21	นายอนันตชัย พุทธา	39	2	-	-	-	-	✓
22	นางนันทะนา ไชยชนะ	50	2	-	-	-	-	✓
23	นางสาวจุรีรัตน์ ผลสำโรง	43	2	-	-	✓	-	-
24	นายอรรถพล ธรรมเจริญ	26	2	-	-	✓	-	-
25	นางสาวดวงใจ คล่องนาวา	32	1	-	-	✓	-	-

4.7.1 พี่เลี้ยงเด็กปัญญาอ่อน (ศูนย์เขต)

ที่	ชื่อ - ชื่อสกุล	อายุ	ประสบการณ์การ ทำงาน (ปี)	วุฒิ				
				ป.ตรี	ปวส	ม.6	ม.3	ป.6
1	นางมาณี จินดารักษ์	39	5	-	-	✓	-	-
2	น.ส.พรเพ็ญ ทองแพรว	46	4	-	-	✓	-	-

4.7.2 พนักงานขับรถ/คนงาน/นักรการ

ที่	ชื่อ - ชื่อสกุล	อายุ	ประสบการณ์การทำงาน (ปี)	วุฒิ				
				ป.ตรี	ปวส	ม.6	ม.3	ป.6
1	นางสมจิตร ภูวิเศษ	50	5	-	-	-	-	-
2	นายสุริยันต์ จุลพล	48	1	-	-	-	-	-

4.7.3 พี่เลี้ยงเด็กพิการ (งบองค์การบริหารส่วนจังหวัดชลบุรี)

ที่	ชื่อ - ชื่อสกุล	อายุ	ประสบการณ์การทำงาน (ปี)	วุฒิ				
				ป.ตรี	ปวส	ม.6	ม.3	ป.6
1	น.ส.ดวงใจ บุญรอด	43	1	✓	-	-	-	-
2	นางนฤมล ลวนะลาภานนท์	51	1	-	✓	-	-	-
3	นางสาวขวัญตา ขวัญวงศ์	53	1	-	✓	-	-	-
4	นางสาวนิตยา การรัมย์	27	1	-	-	✓	-	-
5	นางสาวจุไรรัตน์ ไทยธีรเสถียร	26	1	-	-	-	✓	-

ตาราง 8 แสดงจำนวนครูและบุคลากรทางการศึกษา จำแนกตามเพศ ระดับการศึกษาและอายุ

ประเภทบุคลากร	เพศ		ระดับการศึกษาสูงสุด			อายุเฉลี่ย	ประสบการณ์สอนเฉลี่ย (ปี)
	ชาย	หญิง	ต่ำกว่าป.ตรี	ป.ตรี	สูงกว่าป.ตรี		
ผู้อำนวยการ	-	1	-	-	1	39	-
ข้าราชการครู	5	15	-	11	9	35	-
พนักงานราชการ(ครู)	3	22	-	24	1	31	-
พนักงานราชการ(บริการ)	1	1	1	1	-	44	-
ครูอัตราจ้าง	-	3	-	3	-	27	-
พี่เลี้ยงเด็กพิการ	5	25	26	1	-	41	-
นักรการ/ภารโรง	1	-	1	-	-	50	-
แม่บ้าน	-	1	1	-	-	50	-
คนครัว	-	1	1	-	-	42	-
พนักงานขับรถ	1	-	1	-	-	28	-
รวม	16	69	31	39	15		
	85						

ผลการดำเนินงานในรอบปีที่ผ่านมา

การดำเนินงานที่ผ่านมา มีงาน / โครงการ / กิจกรรมที่ประสบความสำเร็จดังนี้

ที่	ชื่องาน / โครงการ / กิจกรรม	หลักฐานยืนยันความสำเร็จ
1	โครงการส่งเสริมและพัฒนาการเรียนรู้สำหรับเด็กที่มีความต้องการจำเป็นพิเศษ	รายงานผลการดำเนินโครงการ
2	โครงการระบบดูแลช่วยเหลือนักเรียน	รายงานผลการดำเนินโครงการ
3	โครงการขยายโอกาสทางการศึกษาเด็กพิการโดยศูนย์การศึกษาพิเศษ ประจำปีการศึกษา 2562	รายงานผลการดำเนินโครงการ
4	โครงการปรับบ้านเป็นห้องเรียนเปลี่ยนพ่อแม่เป็นครู ปีงบประมาณ พ.ศ.2562	รายงานผลการดำเนินโครงการ
5	โครงการพัฒนาหน่วยบริการ	รายงานผลการดำเนินโครงการ
6	โครงการส่งเสริมและพัฒนาาระบบประกันคุณภาพการศึกษา	รายงานผลการดำเนินโครงการ
7	โครงการสวัสดิการร้านค้า ศกศ.12	รายงานผลการดำเนินโครงการ
8	โครงการพัฒนา การปฏิบัติงานด้านงานการเงิน งานบัญชี และงานพัสดุให้กับบุคลากร	รายงานผลการดำเนินโครงการ
9	โครงการพัฒนาบุคลากร ปีการศึกษา 2562	รายงานผลการดำเนินโครงการ
10	โครงการอบรมให้ความรู้ เกี่ยวกับชุมชนการเรียนรู้ทางวิชาชีพ (PLC)	รายงานผลการดำเนินโครงการ
11	โครงการสถานศึกษาปลอดภัย	รายงานผลการดำเนินโครงการ
12	โครงการธนาคารขยะวิถีพอเพียง	รายงานผลการดำเนินโครงการ
13	โครงการกิจกรรม 5 ส	รายงานผลการดำเนินโครงการ

สภาพชุมชนโดยรวม

1) สภาพชุมชนรอบบริเวณศูนย์การศึกษาพิเศษ มีลักษณะเป็นไร่อ้อยและร้านค้า มีประชากรประมาณ 8,946 คน สถานที่ใกล้เคียงโดยรอบศูนย์การศึกษาพิเศษ ได้แก่ วิทยาลัยเทคนิคชลบุรี โรงเรียนจุฬาราชวิทยาลัย วัดเนื่องจันทน์ เทศบาลตำบลหนองขาหอม สมาคมพุทธมามกแห่งประเทศไทย อาชีพหลักของชุมชน คือ ทำไร่อ้อย เลี้ยงสัตว์ รับจ้างทั่วไป ค้าขาย ประชาชนส่วนใหญ่นับถือศาสนาพุทธ มีประเพณี/ศิลปวัฒนธรรมท้องถิ่นที่เป็นที่รู้จักโดยทั่วไป คือ ประเพณีวิ่งควาย

2) จังหวัดชลบุรีมี 11 อำเภอ ลักษณะภูมิศาสตร์ จังหวัดชลบุรีตั้งอยู่ในภาคตะวันออกของประเทศไทยหรือริมฝั่งทะเลตะวันออกของอ่าวไทย ประมาณเส้นรุ้งที่ 12 องศา 30 ลิปดา - 13 องศา 43 ลิปดาเหนือและเส้นแวงที่ 100 องศา 45 ลิปดา - 101 องศา 45 ลิปดาตะวันออก

ระยะทางจากกรุงเทพมหานคร ตามเส้นทางหลวงแผ่นดินหมายเลข 34 (ถนนสายบางนา - ตราด) รวมระยะทางประมาณ 81 กิโลเมตร นอกจากนี้ยังมีเส้นทางหลวงพิเศษหมายเลข 7 หรือ Motorway (กรุงเทพฯ -ชลบุรี) ระยะทาง 79 กิโลเมตร ใช้ระยะเวลาในการเดินทางประมาณ 45 นาที จังหวัดชลบุรีมีพื้นที่ทั้งสิ้น 2,726,875 ไร่ (4,363 ตารางกิโลเมตร) คิดเป็นร้อยละ 0.85 ของพื้นที่ประเทศไทย ทิศเหนือติดกับจังหวัดฉะเชิงเทรา ทิศใต้ติดกับจังหวัดระยอง ทิศตะวันออกติดกับจังหวัดฉะเชิงเทรา จังหวัดจันทบุรีและจังหวัดระยอง ทิศตะวันตกติดกับชายฝั่งทะเลตะวันออกของอ่าวไทย จำนวนประชากร 1,364,002 คน จำนวนคนพิการที่จดทะเบียนคนพิการแล้วจำนวน 2,570 คน

3) ผู้ปกครองส่วนใหญ่ จบการศึกษาระดับ ประถมศึกษา อาชีพหลัก คือ รับจ้าง ส่วนใหญ่นับถือศาสนาพุทธ ฐานะทางเศรษฐกิจ/รายได้โดยเฉลี่ยต่อครอบครัวต่อปี 120,000 บาท จำนวนคนเฉลี่ยต่อครอบครัว 5 คน

๔) โอกาสและข้อจำกัดของศูนย์การศึกษาพิเศษ

โอกาส อยู่ใกล้วัด ตลาด เทศบาล ได้รับการส่งเสริมสนับสนุนจากชุมชน ผู้นำชุมชนองค์กรปกครองส่วนท้องถิ่น

ข้อจำกัด เรื่องการคมนาคมเนื่องจากไม่มีรถประจำทางผ่าน ทำให้ผู้รับบริการไม่สามารถมารับบริการได้สะดวก

ผลการวิเคราะห์สภาพแวดล้อมภายนอก (C-PEST)

โอกาส (Opportunities)

1. ผู้ปกครองมีทรัพยากรในการพัฒนาผู้เรียน หรือมีปัจจัยที่คอยสนับสนุนในการพัฒนาผู้เรียน
2. ผู้ปกครองไว้วางใจในการจัดการศึกษา ส่งผลให้ผู้ปกครองนำบุตรหลานเข้ารับบริการ
3. ผู้เรียนสามารถช่วยเหลือตนเองได้ตามศักยภาพ
4. ผู้ปกครองให้ความร่วมมือพาผู้เรียนมารับบริการสม่ำเสมอ
5. คณะกรรมการสถานศึกษามีส่วนร่วมในการจัดการศึกษา
6. ได้รับการสนับสนุนจากทุกภาคส่วนทั้งหน่วยงานรัฐบาลและเอกชน รวมทั้งมีส่วนร่วมในการจัดการศึกษา
7. มีกฎหมายที่เอื้อต่อการจัดการศึกษาสำหรับผู้พิการให้ได้รับสิทธิประโยชน์ต่างๆ จนถึงตลอดชีวิต
8. สถานศึกษาอยู่ในแหล่งเศรษฐกิจ จึงได้รับการสนับสนุนสม่ำเสมอ
9. ชุมชนรอบข้างให้การสนับสนุน
10. ผู้ปกครองมีการพูดคุยแลกเปลี่ยนประสบการณ์การพัฒนาผู้เรียน

11. ชุมชนเห็นความสำคัญของการจัดการศึกษาสำหรับคนพิการ
12. มีการส่งเสริมความเข้าใจและเจตคติที่ดีในการดูแลเด็กพิการ
13. เปิดโอกาสให้คนพิการสามารถเข้าทำงานในหน่วยงาน บริษัทต่างๆ ได้
14. การใช้เทคโนโลยีในการประชาสัมพันธ์การดำเนินงานขององค์กร
15. มีเทคโนโลยีที่ทันสมัย ช่วยให้การติดต่อสื่อสารกับผู้ปกครองได้รวดเร็ว
16. มีเทคโนโลยีใหม่ๆ ที่ทันสมัยมาใช้ในการจัดการเรียนการสอน

อุปสรรค(Threats)

1. ผู้ปกครองขาดความรู้ความเข้าใจในสภาพความพิการของผู้เรียน
2. สถานศึกษาที่รองรับเด็กที่ได้รับการส่งต่อมีไม่เพียงพอ
3. ผู้ปกครองบางคนไม่ให้ความร่วมมือในการร่วมกิจกรรม
4. ผู้ปกครองไม่ให้ความร่วมมือในการดูแลสุขอนามัยของผู้เรียน
5. ผู้เรียนบางส่วนที่ยังเข้าไม่ถึงโอกาสในการรับบริการเนื่องจากอยู่ห่างจากศูนย์ฯ ไม่สะดวกในการเดินทาง
6. บางหน่วยงานยังไม่เข้าใจบริบทการให้บริการของศูนย์ฯ
7. การประสานงานเครือข่ายการทำงานระหว่างศูนย์การศึกษาพิเศษกับหน่วยงานรัฐและเอกชนในจังหวัดยังไม่ต่อเนื่องเท่าที่ควร
8. ผู้ปกครองมีรายได้ไม่แน่นอน และมีรายได้น้อย
9. ผู้ปกครองบางคนไม่ยอมรับและไม่เข้าใจในความพิการของผู้เรียน
10. สังคมขาดความเข้าใจเกี่ยวกับคนพิการ
11. ผู้ปกครองขาดความตระหนักและความรู้ในการนำเทคโนโลยีไปใช้กับผู้เรียนอย่างเหมาะสม
12. ผู้เรียนส่วนใหญ่ยังไม่สามารถเข้าถึงและใช้เทคโนโลยีได้

ผลการวิเคราะห์สภาพแวดล้อมภายใน (7S)

จุดแข็ง S (Strength)

1. โครงสร้างการบริหารงานศูนย์การศึกษาพิเศษมีความชัดเจน และเป็นระบบ
2. มีการกำหนดกลยุทธ์ที่ครอบคลุมบทบาทหน้าที่และภาระงานของศูนย์ฯ
3. มีการกระจายการให้บริการในรูปแบบของหน่วยบริการ ตอบสนองความต้องการของชุมชนได้
4. มีการดำเนินงานอย่างเป็นระบบ ทุกคนมีส่วนร่วมในการดำเนินงานต่างๆ
5. กลุ่มงานต่างๆ มีการประสานงานกันอย่างต่อเนื่อง

6. ศูนย์ฯ ให้บริการแก่เด็กพิการทุกประเภท และให้บริการอย่างทั่วถึง
7. ศูนย์ฯ มีหลักสูตรที่สอดคล้องกับการจัดการเรียนการสอน
8. มีการบริหารงานแบบมีส่วนร่วม
9. มีการบริหารงานโดยใช้โรงเรียนเป็นฐาน ที่เน้นผู้เรียนเป็นสำคัญ
10. มีรูปแบบการบริหารจัดการทั้งภายในและภายนอกอย่างเป็นระบบ
11. ผู้บริหารมีการกระจายอำนาจ
12. การบริหารงานเป็นไปตามปฏิทินการปฏิบัติงาน
13. มีบุคลากรที่มีความรู้ ความสามารถเหมาะสมกับงาน
14. บุคลากรมีความเข้าใจในการทำงานรู้จักบทบาทหน้าที่ของตน
15. บุคลากรมีความตั้งใจในการทำงาน ช่วยเหลือซึ่งกันและกัน
16. บุคลากรมีความรู้ความสามารถในการจัดการเรียนการสอน
17. มีการส่งเสริมพัฒนาบุคลากรให้มีทักษะความรู้ ความสามารถ ในการปฏิบัติงาน
18. บุคลากรมีคุณวุฒิ ความรู้ที่แตกต่างกัน ทำให้เกิดการแลกเปลี่ยนเรียนรู้ซึ่งกันและกัน
19. ครูมีการจัดการเรียนการสอนโดยเน้นผู้เรียนเป็นสำคัญ โดยจัดการเรียนการสอนตามแผนการศึกษาเฉพาะบุคคลตามความสามารถของผู้เรียนแต่ละคน
20. มีการนำภูมิปัญญาท้องถิ่นมาใช้ในการจัดการเรียนการสอนให้แก่เด็กพิการ
21. มีการช่วยเหลือและให้ความร่วมมือในการปฏิบัติงาน
22. มีความร่วมมือและความสามัคคีของสมาชิกในองค์กร
23. มีการช่วยเหลือเกื้อกูลกันในกิจกรรมต่างๆ ใช้ความรู้ความสามารถของตนอย่างเต็มที่
24. มีค่านิยมที่ดีในการทำงานร่วมกัน
25. มีการทำงานเป็นทีม

จุดอ่อน W (Weakness)

1. การสื่อสารและการประสานงานที่ยังไม่ชัดเจน
2. การปฏิบัติงานบางส่วนยังไม่เป็นไปตามขั้นตอนของระบบเท่าที่ควร
3. การติดตามงานยังไม่ต่อเนื่อง
4. บุคลากรมีการปรับเปลี่ยนบ่อย ทำให้การทำงานไม่ต่อเนื่อง
5. บุคลากรขาดการพัฒนาความรู้ในงานที่รับผิดชอบ
6. บุคลากรไม่เพียงพอ (หน่วยบริการ)
7. บุคลากรบางส่วนยังขาดทักษะและประสบการณ์ในการทำงาน
8. บุคลากรบางส่วนยังขาดทักษะและประสบการณ์ในการทำงาน

ส่วนที่ 2

ทิศทางและกลยุทธ์การจัดการศึกษา

ตราสัญลักษณ์



อักษรย่อ

ศกศ. 12

สีประจำศูนย์

เขียว – ทอง

สีเขียว หมายถึง สีแห่งความเจริญงอกงามสดใส เปรียบเสมือนคนพิการที่ได้รับการพัฒนาทั้งด้านร่างกาย จิตใจ อารมณ์และสังคม

สีทอง หมายถึง สีแทนความมีค่าเปรียบเสมือนคนพิการที่ได้รับการพัฒนาแล้ว เป็นบุคคลที่มีคุณค่าแก่ประเทศชาติและสังคม

ปรัชญา

“มีคนพิการที่ไหนมีเราที่นั่น” เราเล็งเห็นถึงความสำคัญของคนพิการ เพราะคนพิการสามารถพัฒนาศักยภาพให้ทัดเทียมกับคนทั่วไปได้หากพวกเขาได้รับการพัฒนาไปในทางที่ถูกต้อง

คำขวัญ

สะอาด แจ่มใส ช่วยเหลือตนเองได้ อยู่ร่วมกันในสังคมอย่างมีความสุข

วิสัยทัศน์

ศูนย์การศึกษาพิเศษ เขตการศึกษา 12 จังหวัดชลบุรี เป็นศูนย์บริการช่วยเหลือระยะแรกเริ่มและเตรียมความพร้อมที่มีมาตรฐานและคุณภาพอย่างทั่วถึง ด้วยการมีส่วนร่วมทุกภาคส่วน

อัตลักษณ์

ยิ้มง่าย ไหว้เป็น

เอกลักษณ์

แหล่งเรียนรู้หลากหลาย ผู้เรียนพัฒนา ชุมชนอาสาหัวใจ

พันธกิจ

1. จัดการศึกษาตามหลักสูตรสถานศึกษา และส่งเสริมให้ผู้เรียนมีคุณธรรม จริยธรรม มีคุณลักษณะอันพึงประสงค์ และค่านิยมหลักของคนไทย 12 ประการ
2. ส่งเสริมสนับสนุนการศึกษา การให้บริการช่วยเหลือระยะแรกเริ่ม (Early Intervention: EI) และเตรียมความพร้อม เพื่อส่งต่อโรงเรียนเรียนรวม โรงเรียนเฉพาะความพิการ ศูนย์การเรียนเฉพาะความพิการ และหน่วยงานที่เกี่ยวข้อง
3. พัฒนา ให้ความรู้ ครูและบุคลากรทางการศึกษา ผู้ปกครอง ชุมชนหรือผู้ที่เกี่ยวข้อง ด้านการศึกษาสำหรับคนพิการ และเป็นศูนย์ข้อมูลด้านการจัดการศึกษาสำหรับคนพิการ
4. จัดบริการฟื้นฟูสมรรถภาพคนพิการโดยครอบครัวและชุมชน ด้วยกระบวนการทางการศึกษา
5. พัฒนาสื่อ เทคโนโลยี และนวัตกรรมทางการศึกษา สิ่งอำนวยความสะดวก สื่อ บริการและความช่วยเหลืออื่นใดทางการศึกษาสำหรับคนพิการ
6. สร้างเครือข่ายความร่วมมือในการจัดการศึกษาสำหรับคนพิการ

เป้าหมาย

1. ผู้เรียนมีพัฒนาการเต็มศักยภาพของแต่ละบุคคล
2. ครูปฏิบัติงานตามบทบาทหน้าที่อย่างมีประสิทธิภาพและเกิดประสิทธิผล
3. ผู้บริหารปฏิบัติงานตามบทบาทหน้าที่อย่างมีประสิทธิภาพและเกิดประสิทธิผล
4. ศูนย์การศึกษาพิเศษมีการจัดทำหลักสูตร การจัดกิจกรรมพัฒนาผู้เรียน และระบบการให้บริการผู้เรียนตามภาระหน้าที่ที่กำหนด
5. ศูนย์การศึกษาพิเศษมีการสร้าง ส่งเสริม สนับสนุน ให้เป็นสังคมแห่งการเรียนรู้
6. ศูนย์การศึกษาพิเศษมีระบบการประกันคุณภาพภายในตามที่กำหนดในกฎกระทรวง

กลยุทธ์ระดับองค์กร (Strategy)

จากวิสัยทัศน์ที่ว่า “ศูนย์การศึกษาพิเศษ เขตการศึกษา 12 จังหวัดชลบุรี เป็น ศูนย์บริการช่วยเหลือระยะแรกเริ่มและเตรียมความพร้อมที่มีมาตรฐานและคุณภาพอย่างทั่วถึง ด้วยการมีส่วนร่วมทุกภาคส่วน” ศูนย์การศึกษาพิเศษ เขตการศึกษา ๑๒ จังหวัดชลบุรี จึงได้กำหนด ประเด็นกลยุทธ์ระดับองค์กร ๕ กลยุทธ์ และแปลงกลยุทธ์ไปสู่การปฏิบัติการเป็น โครงการ/กิจกรรม เพื่อพัฒนาคุณภาพ ดังนี้

กลยุทธ์ศูนย์การศึกษาพิเศษ เขตการศึกษา 12 จังหวัดชลบุรี

1. เข้าถึงบริการทางการศึกษาและการเรียนรู้อย่างมีคุณภาพ
2. พัฒนาคุณภาพผู้เรียนและส่งเสริมการจัดการศึกษาเพื่อให้ผู้เรียนมีมาตรฐาน
3. พัฒนาคูและบุคลากรทางการศึกษาให้จัดการศึกษาได้อย่างมีประสิทธิภาพ
4. จัดการศึกษาอย่างทั่วถึงขยายโอกาสและสร้างเสริมคุณภาพชีวิต
5. พัฒนาระบบบริหารจัดการให้มีประสิทธิภาพและส่งเสริมให้ทุกภาคส่วนมีส่วนร่วมในการจัดการศึกษา

กรอบกลยุทธ์

กลยุทธ์ที่ 1 เข้าถึงบริการทางการศึกษาและการเรียนรู้อย่างมีคุณภาพ

วัตถุประสงค์ เชิงกลยุทธ์	วิธีการ และกิจกรรม	ตัวชี้วัดความสำเร็จ	เป้าหมาย		
			2562	2563	2564
1. ผู้เรียนมี พัฒนาการเต็ม ศักยภาพของแต่ละ บุคคล	1.1 ส่งเสริมให้ ผู้เรียนได้รับการ พัฒนาอย่าง ต่อเนื่องและมี คุณภาพชีวิตที่ดีขึ้น	1.1.1 ร้อยละของเด็กพิการที่ รับบริการที่บ้าน ได้รับการ พัฒนาและเตรียมความพร้อม และเตรียมความพร้อมเพื่อเข้า รับการศึกษาตามศักยภาพเป็น รายบุคคลได้อย่างมีคุณภาพ	90	90	90
		1.1.2 ร้อยละของครอบครัว เด็กพิการ ได้รับความรู้ความ เข้าใจในการช่วยเหลือดูแลบุตร หลานตามความต้องการจำเป็น พิเศษได้อย่างถูกต้องตามหลัก วิชาการและเหมาะสม	90	90	90
		1.1.3 ร้อยละของเด็กพิการที่ รับบริการที่หน่วยบริการได้รับ การพัฒนา	90	90	90

กลยุทธ์ที่ 2 พัฒนาคุณภาพผู้เรียนและส่งเสริมการจัดการศึกษาเพื่อให้ผู้เรียนมีมาตรฐาน

วัตถุประสงค์ เชิงกลยุทธ์	วิธีการ และกิจกรรม	ตัวชี้วัดความสำเร็จ	เป้าหมาย		
			2562	2563	2564
1. ครูปฏิบัติงานตาม บทบาทหน้าที่อย่างมี ประสิทธิภาพและ เกิดประสิทธิผล	1.1 กิจกรรม พัฒนาคุณภาพ ผู้เรียน	1.1.1 ร้อยละนักเรียน สามารถพัฒนาตนเองได้ ตามศักยภาพ และมี คุณลักษณะอันพึงประสงค์ ตามหลักสูตร	90	90	90
	1.2 ให้ความรู้ ผู้ปกครองเพื่อ พัฒนาการเรียนรู้ เด็กที่มีความ ต้องการจำเป็น พิเศษ	1.2.1 ร้อยละของผู้เรียน ได้รับการดูแลช่วยเหลือ ตามความแตกต่างอย่าง ทั่วถึง	90	90	90
	1.3 กิจกรรมให้ ความรู้และฝึก ปฏิบัติ การคัดแยก ขยะให้แก่นักเรียน ครูและบุคลากรใน ศูนย์การศึกษา	1.3.1 ร้อยละของครูและ บุคลากร ผู้ปกครอง นักเรียน ศูนย์การศึกษา พิเศษ เขตการศึกษา12 จังหวัดชลบุรี มีความเข้าใจ และสามารถแยกขยะเภท ได้ถูกต้อง	90	90	90

กลยุทธ์ที่ 3 พัฒนาครูและบุคลากรทางการศึกษาให้จัดการศึกษาได้อย่างมีประสิทธิภาพ

วัตถุประสงค์ เชิงกลยุทธ์	วิธีการ และกิจกรรม	ตัวชี้วัดความสำเร็จ	เป้าหมาย		
			2562	2563	2564
1 .ครูปฏิบัติงานตาม บทบาทหน้าที่อย่างมี ประสิทธิภาพและ เกิดประสิทธิผล	1.1 สร้างเสริมให้ ครูและบุคลากร ใหม่ได้มีความรู้ ความสามารถใน การปฏิบัติงาน	1.1.1 ร้อยละของครูและ บุคลากรมีผลการ ปฏิบัติงานระดับดีขึ้นไป	90	90	90
		1.1.2 ร้อยละของครูและ บุคลากรได้รับพัฒนา วิชาชีพและจัดกิจกรรมการ เรียนรู้โดยใช้กระบวนการ PLC	90	90	90

กลยุทธ์ที่ 4 จัดการศึกษาอย่างทั่วถึงขยายโอกาสและสร้างเสริมคุณภาพชีวิต

วัตถุประสงค์ เชิงกลยุทธ์	วิธีการ และกิจกรรม	ตัวชี้วัดความสำเร็จ	เป้าหมาย		
			2562	2563	2564
1. ศูนย์การศึกษา พิเศษพัฒนาระบบ การให้บริการผู้เรียน ตามภาระหน้าที่ที่ กำหนด	1.1 เพื่อค้นหาเด็ก พิการในพื้นที่ รับผิดชอบพร้อมทั้ง จัดทำแผนการ ให้บริการเฉพาะ ครอบครัว	1.1.1 ร้อยละของเด็กพิการ ที่ค้นพบมีพัฒนาการเป็นไป ตามเป้าหมายที่ระบุไว้ใน แผนการให้บริการ ช่วยเหลือเฉพาะครอบครัว	80	80	80
	2.1 พัฒนาหน่วย บริการของศูนย์ การศึกษาพิเศษให้ มีความพร้อมใน การให้บริการ	2.1.1 ร้อยละของหน่วย บริการของศูนย์การศึกษา พิเศษได้รับการพัฒนา	80	80	80
		2.1.1 ร้อยละของเด็กพิการ ที่รับบริการที่หน่วยบริการ ได้รับการพัฒนา	80	80	80

กลยุทธ์ที่ 5 พัฒนาระบบบริหารจัดการให้มีประสิทธิภาพและส่งเสริมให้ทุกภาคส่วนมีส่วนร่วมในการจัดการศึกษา

วัตถุประสงค์ เชิงกลยุทธ์	วิธีการ และกิจกรรม	ตัวชี้วัดความสำเร็จ	เป้าหมาย		
			2562	2563	2564
1. ศูนย์การศึกษาพิเศษมีระบบการประกันคุณภาพภายในตามที่กำหนดในกฎกระทรวง	1.1 มีจัดการจัด แลกเปลี่ยนเรียนรู้ระหว่างบุคลากรภายในศูนย์การศึกษาพิเศษ	1.1.1 ศูนย์การศึกษาพิเศษ เขตการศึกษา 12 จังหวัดชลบุรี ดำเนินการจัดการศึกษาได้อย่างมีคุณภาพและได้มาตรฐานตามที่กำหนด	ดีเยี่ยม	ดีเยี่ยม	ดีเยี่ยม
2. พัฒนาครูและบุคลากรให้มีความเชี่ยวชาญทางวิชาชีพ	2.1 ให้ความรู้กับครูและบุคลากร ศูนย์การศึกษาพิเศษ เขตการศึกษา 12 จังหวัดชลบุรี เกี่ยวกับระเบียบข้อปฏิบัติงานด้านการเงิน การบัญชี และพัสดุ	2.1.1 ผู้เข้าร่วมโครงการมีความรู้ความสามารถในการปฏิบัติงานอยู่ในระดับ ดีขึ้นไป	ดี	ดี	ดี
3. จัดการเรียนรู้ผ่านกระบวนการคิดและปฏิบัติจริง และสามารถนำไปประยุกต์ใช้ในชีวิตได้	3.1 ส่งเสริมความรู้และทักษะด้านอาชีพแก่เด็กพิการ ผู้ปกครองเด็กพิการ ครู และบุคลากรที่สนใจ	3.1.1 ร้อยละของเด็กพิการ ผู้ปกครองเด็กพิการ มีโอกาสและทางเลือกในการประกอบอาชีพ ได้ใช้เวลาว่างให้เกิดประโยชน์ต่อตนเอง	90	90	90

ความเชื่อมโยงกลยุทธ์ /โครงการ/กิจกรรม ตามแผนปฏิบัติการ ปี 2563

เพื่อการดำเนินการจัดการศึกษาของศูนย์การศึกษาพิเศษ เขตการศึกษา 12 จังหวัดชลบุรี เป็นไปตามแผนพัฒนาการศึกษาที่วางไว้ จึงได้กำหนดโครงการและ
กิจกรรมตามกลยุทธ์ของศูนย์การศึกษาพิเศษ เขตการศึกษา 12 จังหวัดชลบุรี ดังนี้

กลยุทธ์ที่ 1 เข้าถึงบริการทางการศึกษาและการเรียนรู้อย่างมีคุณภาพ							
เป้าประสงค์เชิงกลยุทธ์	ตัวชี้วัดความสำเร็จ	ผลผลิตโครงการ/กิจกรรม	เป้าหมาย	งบประมาณ (บาท)	ระยะเวลา	ผู้รับผิดชอบ	สนองมาตรฐานการศึกษา ศูนย์การศึกษาพิเศษ (มฐที่/ประเด็นพิจารณา)
			ปี 2563	ปี 2563			
เข้าถึงบริการทางการศึกษาและการเรียนรู้ อย่างมีคุณภาพ	1.1. ร้อยละของเด็กพิการที่ รับบริการที่บ้าน ได้รับการ พัฒนาและเตรียมความพร้อม และเตรียมความพร้อมเพื่อ เข้ารับการศึกษาตาม ศักยภาพเป็นรายบุคคลได้ อย่างมีคุณภาพ	โครงการปรับบ้านเป็น ห้องเรียนเปลี่ยนพ่อแม่เป็นครู ปีงบประมาณ พ.ศ.2563	90	63,500	พฤษภาคม 2563 – มีนาคม 2564	กลุ่มบริหาร งานวิชาการ (ภายนอก)	มาตรฐานที่ 3

กลยุทธ์ที่ 1 เข้าถึงบริการทางการศึกษาและการเรียนรู้อย่างมีคุณภาพ							
เป้าประสงค์เชิงกลยุทธ์	ตัวชี้วัดความสำเร็จ	ผลผลิตโครงการ/กิจกรรม	เป้าหมาย	งบประมาณ (บาท)	ระยะเวลา	ผู้รับผิดชอบ	สนองมาตรฐานการศึกษา ศูนย์การศึกษาพิเศษ (มฐที่/ประเด็นพิจารณา)
			ปี 2563	ปี 2563			
	1.3 ร้อยละของเด็กพิการที่ รับบริการที่หน่วยบริการ ได้รับการพัฒนา	โครงการพัฒนาหน่วยบริการ	80	54,500	พฤษภาคม 2563 – มีนาคม 2564	กลุ่มบริหาร งานวิชาการ (ภายนอก)	มาตรฐานที่ 1

กลยุทธ์ที่ 2 พัฒนาคุณภาพผู้เรียนและส่งเสริมการจัดการศึกษาเพื่อให้ผู้เรียนมีมาตรฐาน							
เป้าประสงค์เชิงกลยุทธ์	ตัวชี้วัดความสำเร็จ	ผลผลิตโครงการ/กิจกรรม	เป้าหมาย	งบประมาณ (บาท)	ระยะเวลา	ผู้รับผิดชอบ	สนองมาตรฐานการศึกษา ศูนย์การศึกษาพิเศษ (มฐที่/ประเด็นพิจารณา)
			ปี 2563	ปี 2563			
พัฒนาคุณภาพผู้เรียน และส่งเสริมการจัด การศึกษาเพื่อให้ผู้เรียนมี มาตรฐาน	2.1 ร้อยละนักเรียนสามารถ พัฒนาตนเองได้ตามศักยภาพ และมีคุณลักษณะอันพึง ประสงค์ตามหลักสูตร	โครงการส่งเสริมและ พัฒนาการเรียนรู้สำหรับเด็กที่ มีความต้องการจำเป็นพิเศษ	90	126,400	พฤษภาคม 2563 – มีนาคม 2564	กลุ่มบริหาร งานวิชาการ (ภายใน)	มาตรฐานที่ 1 มาตรฐานที่ 2 มาตรฐานที่ 3
	2.2 ร้อยละของผู้เรียนได้รับ การดูแลช่วยเหลือตามความ แตกต่างอย่างทั่วถึง	โครงการระบบดูแลช่วยเหลือ นักเรียน	90	72,350	พฤษภาคม 2563 – มกราคม 2564	กลุ่มบริหาร งานวิชาการ (ภายใน)	มาตรฐานที่ 1 มาตรฐานที่ 3
	2.3 ร้อยละของผู้เรียน สามารถพัฒนาคุณธรรม จริยธรรมในตนเองตาม โครงการโรงเรียนคุณธรรม	โครงการโรงเรียนคุณธรรม	90	4,000	พฤษภาคม 2563 – เมษายน 2564	กลุ่มบริหาร งานวิชาการ (ภายใน)	มาตรฐานที่ 3

กลยุทธ์ที่ 2 พัฒนาคุณภาพผู้เรียนและส่งเสริมการจัดการศึกษาเพื่อให้ผู้เรียนมีมาตรฐาน							
เป้าประสงค์เชิงกลยุทธ์	ตัวชี้วัดความสำเร็จ	ผลผลิตโครงการ/กิจกรรม	เป้าหมาย	งบประมาณ (บาท)	ระยะเวลา	ผู้รับผิดชอบ	สนองมาตรฐานการศึกษา ศูนย์การศึกษาพิเศษ (มฐที่/ประเด็นพิจารณา)
			ปี 2563	ปี 2563			
	2.4 ร้อยละของนักเรียน สามารถเรียนรู้และสามารถ ดำเนินชีวิตตามหลักของ ปรัชญาเศรษฐกิจพอเพียง	โครงการสถานศึกษาพอเพียง ตามแนวทางของปรัชญา เศรษฐกิจพอเพียง	90	8,200	พฤษภาคม 2563 – เมษายน 2564	กลุ่มบริหาร งานวิชาการ (ภายใน)	มาตรฐานที่ 3

กลยุทธ์ที่ 3 พัฒนาครูและบุคลากรทางการศึกษาให้จัดการศึกษาได้อย่างมีประสิทธิภาพ							
เป้าประสงค์เชิงกลยุทธ์	ตัวชี้วัดความสำเร็จ	ผลผลิตโครงการ/กิจกรรม	เป้าหมาย	งบประมาณ (บาท)	ระยะเวลา	ผู้รับผิดชอบ	สนองมาตรฐานการศึกษา ศูนย์การศึกษาพิเศษ (มฐที่/ประเด็นพิจารณา)
			ปี 2563	ปี 2563			
พัฒนาครูและบุคลากร ทางการศึกษาให้จัด การศึกษาได้อย่างมี ประสิทธิภาพ	3.1 ร้อยละของครูและ บุคลากรมีผลการปฏิบัติงาน ระดับดีขึ้นไป	โครงการพัฒนาบุคลากร	90	123,960	พฤษภาคม 2563 – เมษายน 2564	กลุ่ม บริหารงาน บุคคล	มาตรฐานที่ 2
	3.2 ร้อยละของครูและ บุคลากรสามารถพัฒนา ตนเองในการแลกเปลี่ยน เรียนรู้ในการทำสื่อและวิจัย ในชั้นเรียน	โครงการประกวดสื่อและวิจัย ในชั้นเรียน	90	16,430	พฤษภาคม 2564 – เมษายน 2565	กลุ่มบริหาร งานวิชาการ (ภายใน)	มาตรฐานที่ 2

กลยุทธ์ที่ 4 จัดการศึกษาอย่างทั่วถึงขยายโอกาสและสร้างเสริมคุณภาพชีวิต							
เป้าประสงค์เชิงกลยุทธ์	ตัวชี้วัดความสำเร็จ	ผลผลิตโครงการ/กิจกรรม	เป้าหมาย	งบประมาณ	ระยะเวลา	ผู้รับผิดชอบ	สนองมาตรฐานการศึกษา ศูนย์การศึกษาพิเศษ (มฐที่/ประเด็นพิจารณา)
			ปี 2563	ปี 2563			
จัดการศึกษาอย่างทั่วถึง ขยายโอกาสและสร้าง เสริมคุณภาพชีวิต	4.1 ร้อยละของเด็กพิการที่ ค้นพบ ได้รับการเตรียมความ พร้อมในการเข้ารับการศึกษา และการพัฒนาอย่างเต็ม ศักยภาพ	โครงการค้นหาเด็กพิการราย ใหม่ ศูนย์การศึกษาพิเศษ เขต การศึกษา 12 จังหวัดชลบุรี ปี การศึกษา 2564	90	33,000	พฤษภาคม 2563 – เมษายน 2564	กลุ่มบริหาร งานวิชาการ (ภายนอก)	มาตรฐานที่ 1
	4.2 ร้อยละเด็กพิการได้รับ ทุนการศึกษาและมีคุณภาพ ชีวิตที่ดีขึ้น	โครงการมอบทุนการศึกษาใน มูลนิธิคุณพุ่ม จังหวัดชลบุรี ปี การศึกษา 2564	90	15,000	พฤษภาคม 2563 – เมษายน 2564	กลุ่มบริหาร งานวิชาการ (ภายนอก)	มาตรฐานที่ 1

กลยุทธ์ที่ 4 จัดการศึกษาอย่างทั่วถึงขยายโอกาสและสร้างเสริมคุณภาพชีวิต							
เป้าประสงค์เชิงกลยุทธ์	ตัวชี้วัดความสำเร็จ	ผลผลิตโครงการ/กิจกรรม	เป้าหมาย	งบประมาณ (บาท)	ระยะเวลา	ผู้รับผิดชอบ	สนองมาตรฐานการศึกษา ศูนย์การศึกษาพิเศษ (มฐที่/ประเด็นพิจารณา)
			ปี 2563	ปี 2563			
	4.3 ร้อยละของเด็กพิการ ผู้ปกครอง ครู และบุคลากรมี ความรู้และทักษะด้านอาชีพ	โครงการสวัสดิการร้านค้าฝึก อาชีพเด็กพิการ	ยอดเยี่ยม	5,000	พฤษภาคม 2563 – มีนาคม 2564	กลุ่มนโยบาย และแผนงาน	มาตรฐานที่ 1

กลยุทธ์ที่ 5 พัฒนาระบบบริหารจัดการให้มีประสิทธิภาพและส่งเสริมให้ทุกภาคส่วนมีส่วนร่วมในการจัดการศึกษา							
เป้าประสงค์เชิงกลยุทธ์	ตัวชี้วัดความสำเร็จ	ผลผลิตโครงการ/กิจกรรม	เป้าหมาย	งบประมาณ	ระยะเวลา	ผู้รับผิดชอบ	สนองมาตรฐานการศึกษา ศูนย์การศึกษาพิเศษ (มฐที่/ประเด็นพิจารณา)
			ปี 2563	ปี 2563			
พัฒนาระบบบริหารจัดการให้มีประสิทธิภาพและส่งเสริมให้ทุกภาคส่วนมีส่วนร่วมในการจัดการศึกษา	5.1 ศูนย์การศึกษาพิเศษ เขตการศึกษา 12 จังหวัดชลบุรี ดำเนินการจัดการศึกษาได้อย่างมีคุณภาพและได้มาตรฐานตามที่กำหนด	โครงการส่งเสริมและพัฒนา ระบบประกันคุณภาพ การศึกษา	ยอดเยี่ยม	25,560	มิถุนายน 2563 – เมษายน 2564	กลุ่มนโยบาย และแผนงาน	มาตรฐานที่ 2
	5.2 ผู้เข้าร่วมโครงการมีความรู้ความสามารถในการปฏิบัติงานอยู่ในระดับ ดีขึ้นไป	โครงการพัฒนา การปฏิบัติงาน ด้านงานการเงิน งานบัญชี และงานพัสดุ ให้กับบุคลากร	ดี	5,640	พฤษภาคม 2563 – เมษายน 2564	กลุ่มบริหารงาน งบประมาณ	มาตรฐานที่ 2

กลยุทธ์ที่ 5 พัฒนาระบบบริหารจัดการให้มีประสิทธิภาพและส่งเสริมให้ทุกภาคส่วนมีส่วนร่วมในการจัดการศึกษา							
เป้าประสงค์เชิงกลยุทธ์	ตัวชี้วัดความสำเร็จ	ผลผลิตโครงการ/กิจกรรม	เป้าหมาย	งบประมาณ	ระยะเวลา	ผู้รับผิดชอบ	สนองมาตรฐานการศึกษา ศูนย์การศึกษาพิเศษ (มฐที่/ประเด็นพิจารณา)
			ปี 2563	(บาท) ปี 2563			
	5.3 ร้อยละของบุคลากรและนักเรียนรู้วิธีป้องกันอุบัติเหตุต่าง ๆ และเข้าใจวิธีการปฐมพยาบาลเบื้องต้นอย่างถูกต้องวิธีอย่างมีประสิทธิภาพ	โครงการสถานศึกษาปลอดภัย	80	28,950	มิถุนายน 2563 – เมษายน 2564	กลุ่มบริหารงานทั่วไป	มาตรฐานที่ 2
	5.4 ร้อยละของผู้เรียนพิการ หน่วยบริการของศูนย์การศึกษาพิเศษ, ศูนย์การเรียนรู้เด็กเจ็บป่วยเรื้อรังในโรงพยาบาลชลบุรี และห้องเรียนคู่ขนานบุคคลออทิสติก ได้รับการพัฒนาอย่างต่อเนื่องและมีคุณภาพชีวิตที่ดีขึ้น	โครงการนิเทศ ติดตาม การให้บริการของศูนย์การศึกษาพิเศษ เขตการศึกษา 12 จังหวัดชลบุรี ในชุมชน	90	5,000	กรกฎาคม 2563 – เมษายน 2564	กลุ่มบริหารงานวิชาการ (ภายนอก)	มาตรฐานที่ 3

กลยุทธ์ที่ 5 พัฒนาระบบบริหารจัดการให้มีประสิทธิภาพและส่งเสริมให้ทุกภาคส่วนมีส่วนร่วมในการจัดการศึกษา							
เป้าประสงค์เชิงกลยุทธ์	ตัวชี้วัดความสำเร็จ	ผลผลิตโครงการ/กิจกรรม	เป้าหมาย	งบประมาณ (บาท)	ระยะเวลา	ผู้รับผิดชอบ	สนองมาตรฐานการศึกษา ศูนย์การศึกษาพิเศษ (มฐที่/ประเด็นพิจารณา)
			ปี 2563	ปี 2563			
	5.5 ร้อยละบุคลากรมีความรู้ และเข้าใจวิธีการอพยพฉุกเฉิน มายังจุดรวมพลได้ถูกต้องและ ปลอดภัย เข้าใจวิธีการใช้งาน อุปกรณ์ช่วยเหลือด้านภัยพิบัติ ได้อย่างถูกต้องตามที่เข้ารับ การอบรม	โครงการการบริหารจัดการลด ความเสี่ยงจากภัยพิบัติในศูนย์ การศึกษาพิเศษ เขตการศึกษา 12 จังหวัดชลบุรี	80	8,975	พฤษภาคม 2563 – เมษายน 2564	กลุ่ม บริหารงาน ทั่วไป	มาตรฐานที่ 2

ส่วนที่ 3

รายละเอียดแผนปฏิบัติการประจำปี

การจัดทำแผนปฏิบัติการประจำปี 2563 ได้กำหนดสาระสำคัญไว้ดังนี้

1. กรอบวงเงินงบประมาณรายจ่ายประจำปี 2563

โครงการ/กิจกรรม	งบประมาณ ที่ได้รับ พ.ศ. 2563	งบประมาณรายจ่ายประจำปี พ.ศ. 2563			
		งบ บุคลากร	งบ ดำเนินงาน	งบเงิน อุดหนุน	งบลงทุน
กลุ่มบริหารงานวิชาการ (ภายใน)					
1. โครงการส่งเสริมและพัฒนาการเรียนรู้อุ้สำหรับเด็กที่มีความต้องการจำเป็นพิเศษ	126,400				
2. โครงการระบบดูแลช่วยเหลือนักเรียน	72,350				
กลุ่มบริหารงานวิชาการ (ภายนอก)					
3. โครงการขยายโอกาสทางการศึกษาเด็กพิการโดยศูนย์การศึกษาพิเศษประจำปี การศึกษา 2562	33,000				
4. โครงการปรับบ้านเป็นห้องเรียน เปลี่ยนพ่อแม่เป็นครู ปีงบประมาณ พ.ศ.2562	107,950				
5. โครงการพัฒนาหน่วยบริการ	54,500				
กลุ่มบริหารงานบุคคล					
6. โครงการพัฒนาบุคลากรปีการศึกษา 2562	123,960				
7. โครงการอบรมให้ความรู้ เกี่ยวกับชุมชนการเรียนรู้ทางวิชาชีพ (PLC)	30,720				

โครงการ/กิจกรรม	งบประมาณ ที่ได้รับ พ.ศ. 2563	งบประมาณรายจ่ายประจำปี พ.ศ. 2563			
		งบ บุคลากร	งบ ดำเนินงาน	งบเงิน อุดหนุน	งบลงทุน
กลุ่มบริหารงานงบประมาณ					
8. โครงการพัฒนา การปฏิบัติงาน ด้านงานการเงิน งานบัญชี และงาน พัสดุให้กับบุคลากร	5,640				
กลุ่มบริหารงานทั่วไป					
9. สถานศึกษาปลอดภัย	65,745				
10. โครงการธนาคารขยะรีไซเคิล	31,200				
11. โครงการกิจกรรม 5 ส	10,300				
กลุ่มนโยบายและแผนงาน					
12. ส่งเสริมและพัฒนาระบบประกัน คุณภาพการศึกษา	25,560				
13. โครงการสวัสดิการร้านค้า ศกศ.12	64,800				
รวมทั้งสิ้น	752,125				

สรุปงบประมาณโครงการ

กลุ่มบริหารงานวิชาการ (ภายใน)	198,750	บาท
กลุ่มบริหารงานวิชาการ (ภายนอก)	195,450	บาท
กลุ่มบริหารงานบุคคล	154,680	บาท
กลุ่มบริหารงานงบประมาณ	5,640	บาท
กลุ่มบริหารงานทั่วไป	107,245	บาท
กลุ่มนโยบายและแผนงาน	90,360	บาท
รวม	752,125	บาท

ส่วนที่ 4

การกำกับ ติดตาม ประเมินผล และรายงานผล

แผนปฏิบัติการงบประมาณประจำปี 2563 ได้จัดระบบกำกับติดตาม ประเมินผลการตรวจสอบ และรายงานผลการปฏิบัติงาน ตามแผนงาน โครงการ กิจกรรม ในรูปแบบการมีส่วนร่วมของคณะกรรมการ ดังนี้

1. การกำกับ ติดตาม

- 1.1. จัดทำรูปแบบการกำกับติดตามแผนงาน โครงการ ตามกลยุทธ์
- 1.2. จัดผู้รับผิดชอบในการกำกับติดตาม

2. การประเมินผล

- 2.1. แต่งตั้งคณะกรรมการประเมินผล
- 2.2. สร้างเครื่องมือประเมินผล
- 2.3. ดำเนินการประเมินผลเพื่อดูความก้าวหน้าและปรับปรุง แก้ไขการดำเนินเมื่อสิ้นสุด

โครงการเพื่อดูประสิทธิภาพและประสิทธิผลของการดำเนินการ

3. การตรวจสอบ

- 3.1. การประเมินตนเองตามแผนงาน โครงการ กิจกรรม ที่ปฏิบัติ บันทึกผลเพื่อปรับปรุงพัฒนา
- 3.2. คณะกรรมการสถานศึกษาขั้นพื้นฐาน ตรวจสอบ ประเมินผลการปฏิบัติงานเพื่อเสนอแนะ แนวทางแก้ไขปัญหา อุปสรรค และหาแนวทางช่วยเหลือสนับสนุน

4. การรายงานผล

- 4.1. รายงานผลการดำเนินงาน เมื่อสิ้นสุดแต่ละกิจกรรมที่กำหนดไว้
- 4.2. เมื่อสิ้นสุดแผนงาน โครงการ กิจกรรม ในปีงบประมาณ แต่งตั้งคณะทำงานสรุปผลการปฏิบัติงาน เพื่อการปรับปรุง แก้ไข กำหนดทิศทางการจัดการศึกษา
- 4.3. เมื่อสิ้นปีการศึกษา ศูนย์การศึกษาพิเศษ เขตการศึกษา 12 จังหวัดชลบุรี จัดทำรายงานผลการดำเนินงานจัดการศึกษา ต่อหน่วยงานบังคับบัญชา หน่วยงานต้นสังกัด ประชาชน ชุมชน และผู้ปกครอง

