



# แผนพัฒนาคุณภาพการจัดการศึกษา ระยะ ๓ ปี (ปีการศึกษา ๒๕๖๒-๒๕๖๔)



ศูนย์การศึกษาพิเศษ  
เขตการศึกษา ๑๒ จังหวัดชลบุรี  
สำนักบริหารงานการศึกษาพิเศษ  
สำนักคณะกรรมการการศึกษาขั้นพื้นฐาน  
กระทรวงศึกษาธิการ

## คำนำ

แผนพัฒนาคุณภาพการจัดการศึกษา ระยะ ๓ ปี (พ.ศ. ๒๕๖๒ – ๒๕๖๔) ศูนย์การศึกษาพิเศษ เขตการศึกษา ๑๒ จังหวัดชลบุรี สังกัดสำนักบริหารงานการศึกษาพิเศษ จัดทำขึ้นเพื่อกำหนดเป็นแนวทางในการดำเนินงานในการบริหารงานให้เกิดประสิทธิภาพและประสิทธิผล บรรลุวัตถุประสงค์ของการบริหารจัดการศึกษาที่มุ่งคุณภาพตามมาตรฐานการศึกษาของสถานศึกษา แผนพัฒนาคุณภาพการจัดการศึกษานี้ เกิดขึ้นโดยผู้บริหาร คณะครูและบุคลากร คณะกรรมการสถานศึกษาขั้นพื้นฐาน ผู้ปกครอง ผู้นำชุมชนร่วมพิจารณา ในการวิเคราะห์สถานภาพ สภาพปัญหาและความต้องการจำเป็นของสถานศึกษา สอดคล้องกับสถานการณ์ปัจจุบัน แนวนโยบายการจัดการศึกษา โดยยึดนโยบายของกระทรวงศึกษาธิการ สำนักงานคณะกรรมการการศึกษาขั้นพื้นฐาน สำนักบริหารงานการศึกษาพิเศษ และมาตรฐานของศูนย์การศึกษาพิเศษ

ศูนย์การศึกษาพิเศษ เขตการศึกษา ๑๒ จังหวัดชลบุรี หวังเป็นอย่างยิ่งว่าแผนพัฒนาคุณภาพการจัดการศึกษานี้ จะเป็นเครื่องมือในการบริหารและปฏิบัติงาน เพื่อให้บรรลุวัตถุประสงค์และบังเกิดประสิทธิภาพ ประสิทธิภาพที่ได้วางไว้ทุกประการ

ขอขอบคุณคณะครู คณะกรรมการสถานศึกษาขั้นพื้นฐาน ผู้ปกครอง และชุมชนที่ให้ความร่วมมือในการคิด วิเคราะห์ งบประมาณ แผนงาน/โครงการ อันนำไปสู่การปฏิบัติงาน และการจัดทำแผนพัฒนาคุณภาพการจัดการศึกษา ระยะ ๓ ปี (พ.ศ. ๒๕๖๒ – ๒๕๖๔) สำเร็จด้วยความเรียบร้อยสมบูรณ์ทุกประการ



(นางสาวทักษิณา ช่วยบำรุง)

ผู้อำนวยการศูนย์การศึกษาพิเศษ เขตการศึกษา ๑๒ จังหวัดชลบุรี

## สารบัญ

เรื่อง	หน้า
บทที่ ๑ ข้อมูลพื้นฐานของศูนย์การศึกษาพิเศษ เขตการศึกษา ๑๒ จังหวัดชลบุรี	
- ประวัติศูนย์การศึกษาพิเศษ เขตการศึกษา ๑๒ จังหวัดชลบุรี.....	๑
- โครงสร้างการบริหารงาน.....	๘
- ข้อมูลคณะกรรมการสถานศึกษาขั้นพื้นฐานศูนย์การศึกษาพิเศษ เขตการศึกษา ๑๒ จ.ชลบุรี.....	๙
- ข้อมูลนักเรียน.....	๑๐
- ข้อมูลครูและบุคลากร.....	๑๑
- สภาพชุมชนโดยรวม.....	๑๔
- ข้อมูลอาคารสถานที่.....	๑๕
- แหล่งเรียนรู้ ภูมิปัญญาท้องถิ่น.....	๑๖
- ผลการดำเนินงานในรอบปีที่ผ่านมา.....	๑๗
บทที่ ๒ บทบาทหน้าที่ และมาตรฐานการศึกษาศูนย์การศึกษาพิเศษ.....	๑๘
- บทบาทหน้าที่ของศูนย์การศึกษาพิเศษ.....	๑๘
- มาตรฐานการศึกษาศูนย์การศึกษาพิเศษ.....	๑๙
บทที่ ๓ สถานภาพของศูนย์การศึกษาพิเศษ เขตการศึกษา ๑๒ จังหวัดชลบุรี.....	๒๑
- การศึกษาสถานภาพของศูนย์การศึกษาพิเศษ เขตการศึกษา ๑๒ จังหวัดชลบุรี.....	๒๑
- ผลการวิเคราะห์สภาพแวดล้อมภายนอก (C-PEST).....	๒๑
- ผลการวิเคราะห์สภาพแวดล้อมภายใน (๓S).....	๒๓
บทที่ ๔ แผนกลยุทธ์พัฒนาคุณภาพการศึกษา.....	๒๕
- กลยุทธ์ศูนย์การศึกษาพิเศษ เขตการศึกษา ๑๒ จังหวัดชลบุรี.....	๒๔
บทที่ ๕ กรอบกลยุทธ์.....	๒๖
บทที่ ๖ โครงการและกิจกรรมสนับสนุนกลยุทธ์.....	๓๑
ภาคผนวก	

## บทนำ

การจัดทำแผนพัฒนาคุณภาพการศึกษา ศูนย์การศึกษาพิเศษ เขตการศึกษา ๑๒ จังหวัดชลบุรี ปีการศึกษา ๒๕๖๒ – ๒๕๖๔ ดำเนินการโดยคำนึงถึงผลการพัฒนาคุณภาพการศึกษาที่ผ่านมาและบริบทของสภาพแวดล้อมที่มีอิทธิพลต่อการศึกษาทั้งด้านเศรษฐกิจ สังคม การเมืองและการปกครอง สิ่งแวดล้อม และเทคโนโลยี ประกอบกับแผนการศึกษาแห่งชาติ การปฏิรูปในทศวรรษที่สอง มาตรฐานการศึกษาและแผนยุทธศาสตร์ของสำนักบริหารงานการศึกษาพิเศษ หลักปรัชญาเศรษฐกิจพอเพียง สังคมอาเซียนและสังคมโลกเป็นแนวทางในการกำหนดยุทธศาสตร์การบริหารจัดการศึกษาของศูนย์การศึกษาพิเศษที่จะดำเนินไปสู่เป้าหมายที่กำหนดโดยมีการศึกษาเอกสารต่างๆ เพื่อใช้เป็นกรอบแนวคิดในการจัดทำแผนพัฒนาคุณภาพการศึกษาของศูนย์การศึกษาพิเศษ เขตการศึกษา ๑๒ จังหวัดชลบุรี ดังต่อไปนี้

๑. แผนพัฒนาเศรษฐกิจและสังคมแห่งชาติฉบับที่ ๑๒ (๒๕๖๐ - ๒๕๖๔)
๒. แผนการศึกษาชาติ พ.ศ. ๒๕๖๐ - ๒๕๗๙
๓. พระราชบัญญัติการศึกษาแห่งชาติ พ.ศ. ๒๕๔๒แก้ไขเพิ่มเติม (ฉบับที่ ๒) พ.ศ. ๒๕๔๕ และแก้ไขเพิ่มเติม (ฉบับที่ ๓) พ.ศ. ๒๕๕๓
๔. พระราชบัญญัติการจัดการศึกษาสำหรับคนพิการ พ.ศ. ๒๕๕๑
๕. แผนการจัดการศึกษาสำหรับคนพิการ ฉบับที่ ๓ (พ.ศ. ๒๕๖๐ – ๒๕๖๔)
๖. พระราชบัญญัติส่งเสริมและพัฒนาคุณภาพชีวิตคนพิการ (ฉบับที่ ๒) พ.ศ. ๒๕๕๖
๗. แผนปฏิบัติราชการของสำนักบริหารงานการศึกษาพิเศษ
๘. ยุทธศาสตร์และจุดเน้นสำนักบริหารงานการศึกษาพิเศษ

คณะกรรมการจัดทำแผนได้ศึกษาเอกสารกรอบแนวคิดและวิเคราะห์ออกมาเป็นประเด็นสำคัญต่าง ๆ เพื่อนำไปสู่การกำหนดวิสัยทัศน์ พันธกิจ เป้าหมายและยุทธศาสตร์ของสถานศึกษาเป็นทิศทางในการดำเนินงานเพื่อการบรรลุเป้าหมายที่กำหนด

## บทที่ ๑

### ข้อมูลพื้นฐานของศูนย์การศึกษาพิเศษ เขตการศึกษา ๑๒ จังหวัดชลบุรี

#### ประวัติศูนย์การศึกษาพิเศษ เขตการศึกษา ๑๒ จังหวัดชลบุรี

ศูนย์การศึกษาพิเศษ เขตการศึกษา ๑๒ จังหวัดชลบุรี จัดตั้งขึ้นตามแผนพัฒนาการศึกษาแห่งชาติ ระยะที่ ๘ (พ.ศ.๒๕๔๐ - ๒๕๔๔) โดยกระทรวงศึกษาธิการได้กำหนดแผนและนโยบายให้กรมสามัญศึกษาในสมัยนั้นจัดการศึกษาสำหรับเด็กพิการ เพื่อคอยกำกับดูแลการให้บริการและการเสริมสร้างพัฒนาการศึกษาเพื่อคนพิการ ให้มีความพร้อมสามารถจัดการศึกษาได้อย่างมีประสิทธิภาพ ประกอบกับรัฐบาลได้เห็นความสำคัญของการจัดการศึกษาสำหรับคนพิการ จึงได้จัดตั้งศูนย์การศึกษาพิเศษขึ้นทั่วประเทศเพื่อรองรับนโยบายไปสู่การปฏิบัติ ในส่วนของศูนย์การศึกษาพิเศษ เขตการศึกษา ๑๒ จังหวัดชลบุรี ในระยะแรกมีสำนักงานชั่วคราวตั้งอยู่ภายในโรงเรียนโสตศึกษาจังหวัด ชลบุรี โดยมีนางพรประภา ไทยอุทิศ ผู้อำนวยการโรงเรียนโสตศึกษาจังหวัดชลบุรี เป็นดูแลและปฏิบัติหน้าที่ผู้บริหารศูนย์การศึกษาพิเศษ เขตการศึกษา ๑๒ จังหวัดชลบุรี คนแรกเมื่อวันที่ ๑๙ สิงหาคม พ.ศ. ๒๕๔๓

ในการจัดหาที่ตั้งถาวร กรมสามัญศึกษาโดย ดร.คุณหญิงกษมา วรวรรณ ณ อยุธยา อธิบดีกรมสามัญศึกษา ได้รับการบริจาคที่ดิน จำนวน ๓๐ ไร่ ที่ตำบลหนองซาก อำเภอบ้านบึง จังหวัดชลบุรี เมื่อวันที่ ๒๙ พฤษภาคม พ.ศ.๒๕๔๔ จาก พณฯ ดร.ประโยชน์ เนื่องจำนงค์ ทบตีอำเภอบ้านบึง จังหวัดชลบุรี เพื่อใช้เป็นสถานที่ก่อสร้างอาคารสำนักงานและเป็นที่ตั้งจวบจนถึงปัจจุบัน โดยมีนางสรวิทย์ ดอกกุหลาบ ดำรงตำแหน่งผู้อำนวยการสถานศึกษา

และในปี พ.ศ. ๒๕๔๔ ได้เริ่มดำเนินการปรับพื้นที่ และก่อสร้างอาคารสำนักงานและอาคารประกอบ โดยสำนักงานสามัญศึกษาจังหวัดชลบุรี ได้มอบหมายผู้บริหารสถานศึกษาและขอความร่วมมือในการสนับสนุนจากผู้เกี่ยวข้องในพื้นที่ ร่วมอำนวยความสะดวกในการก่อสร้างดังกล่าว ได้แก่

๑. พณฯ ดร.ประโยชน์ เนื่องจำนงค์ อธิบดีรัฐมนตรีว่าการกระทรวงอุตสาหกรรม
๒. นางสาววัลลียา สุวรรณโชติ รองผู้อำนวยการสำนักงานสามัญศึกษาจังหวัดชลบุรี
๓. นายสมศักดิ์ ทองเนียม รองผู้อำนวยการสำนักงานสามัญศึกษาจังหวัดชลบุรี
๔. นายกิตติ อัมระนันท์ ผู้อำนวยการโรงเรียนชลราษฎรอำรุง ๒
๕. นายจำโนทย์ ปล้องอุดม ผู้อำนวยการโรงเรียนจุฬาภรณราชวิทยาลัยชลบุรี
๖. นายประคอง ทับทิม อาจารย์ ๒ ระดับ ๗ วิทยาลัยเทคนิคชลบุรี
๗. นายสุรัตน์ ไชยชมพู ผู้อำนวยการสำนักงานสามัญศึกษา จังหวัดชลบุรี

โดยได้รับความอนุเคราะห์จากนางพรประภา ไทยอุทิศ ผู้อำนวยการโรงเรียนโสตศึกษาจังหวัดชลบุรี ปฏิบัติหน้าที่หัวหน้าศูนย์การศึกษาพิเศษ เขตการศึกษา ๑๒ จังหวัดชลบุรี จัดส่งบุคลากรจากโรงเรียนโสตศึกษาจังหวัดชลบุรี มาสนับสนุนและควบคุมดูแลการก่อสร้าง จำนวน ๔ คน ได้แก่

๑. นายวิรัตน์ อยู่เลิศ

๒. นายศุภมิตร            ใจโทน  
 ๓. นางจรีรัตน์           ไกรเพชร  
 ๔. นายสุมิน             กาฬภักดี

ศูนย์การศึกษาพิเศษ เขตการศึกษา ๑๒ จังหวัดชลบุรี มีบทบาทหน้าที่และภารกิจหลัก คือ การให้บริการช่วยเหลือระยะแรกเริ่มและเตรียมความพร้อมทางการศึกษาให้แก่คนพิการทุกประเภท ตลอดจนเป็นแหล่งให้บริการทางวิชาการ การฝึกอบรมให้ความรู้ทางการศึกษาพิเศษแก่ผู้ปกครอง บุคลากรทางการศึกษา อาสาสมัคร ชุมชนและท้องถิ่น เพื่อการพัฒนาทางการศึกษาพิเศษอย่างทั่วถึง และครบถ้วน โดยมีเครือข่ายที่รับผิดชอบครอบคลุมพื้นที่ให้บริการในอีก ๗ จังหวัดในภาคตะวันออก ได้แก่ ฉะเชิงเทรา ระยอง จันทบุรี ตราด สระแก้ว ปราจีนบุรี และนครนายก โดยให้บริการแก่ กลุ่มเป้าหมายที่เป็นเด็กพิการตั้งแต่เริ่มก่อตั้งจนถึงปัจจุบันไปแล้วกว่า ๒,๒๖๐ คน

จากปรัชญาที่ว่า “มีคนพิการที่ไหน มีเราที่นั่น” ศูนย์การศึกษาพิเศษ เขตการศึกษา ๑๒ จังหวัดชลบุรี จึงมีการออกให้บริการในเชิงรุก เพื่อให้ครอบคลุมและทั่วถึงทุกพื้นที่ในเขตจังหวัดชลบุรี โดยจัดในรูปแบบของหน่วยบริการ ได้แก่

- ๑) ศูนย์การศึกษาพิเศษ เขตการศึกษา ๑๒ จังหวัดชลบุรี หน่วยบริการสัตหีบ
- ๒) ศูนย์การศึกษาพิเศษ เขตการศึกษา ๑๒ จังหวัดชลบุรี หน่วยบริการบ่อทอง
- ๓) ศูนย์การศึกษาพิเศษ เขตการศึกษา ๑๒ จังหวัดชลบุรี หน่วยบริการหนองปรือ
- ๔) ศูนย์การศึกษาพิเศษ เขตการศึกษา ๑๒ จังหวัดชลบุรี หน่วยบริการพนัสนิคม-พานทอง
- ๕) ศูนย์การศึกษาพิเศษ เขตการศึกษา ๑๒ จังหวัดชลบุรี หน่วยบริการเมืองชลบุรี
- ๖) ศูนย์การศึกษาพิเศษ เขตการศึกษา ๑๒ จังหวัดชลบุรี หน่วยบริการศรีราชา

และศูนย์การเรียนเฉพาะความพิการ จำนวน ๗ แห่ง ได้แก่ ศูนย์การเรียนสำหรับเด็กเจ็บป่วยเรื้อรังในโรงพยาบาลชลบุรี, ศูนย์การเรียนรู้พื้นฐานเด็กพิการโดยครอบครัว(พัทยา), ศูนย์การเรียนลูกพิเศษเทศบาลนครเจ้าพระยาสุรศักดิ์, ศูนย์ส่งเสริมทักษะชีวิตบุคคลออทิสติกพัทยา, ศูนย์ส่งเสริมทักษะชีวิตบุคคลออทิสติกชลบุรี, ศูนย์พัฒนาการเด็กพิเศษพระมหาไถ่ และศูนย์การเรียนเด็กพิเศษเทศบาลเมืองหนองปรือ

#### **ประวัติการจัดตั้งศูนย์การเรียนสำหรับเด็กเจ็บป่วยเรื้อรังโรงพยาบาลชลบุรี**

ก่อตั้งเมื่อวันที่ ๑๖ สิงหาคม ๒๕๔๗ จนถึงปัจจุบันโดยความร่วมมือของศูนย์การศึกษาพิเศษ เขตการศึกษา ๑๒ จังหวัดชลบุรี ร่วมกับโรงพยาบาลชลบุรี แผนกกุมารเวชกรรม เพื่อให้บริการแก่เด็กเจ็บป่วยเรื้อรัง ที่ต้องพักรักษาตัวในโรงพยาบาลชลบุรีเป็นระยะเวลานานและไม่สามารถเข้าเรียนในระบบปกติได้ หรือเข้าเรียนได้แล้วแต่ไม่สามารถเรียนได้อย่างต่อเนื่อง ผลจากการเจ็บป่วยเรื้อรังเด็กจะได้รับผลกระทบทั้งทางด้านร่างกายที่ต้องได้รับความเจ็บปวดอันเนื่องมาจากภาวะของโรคหรือการบำบัดรักษา จากสาเหตุดังกล่าวเป็นเหตุให้เด็กเหล่านี้ต้องออกจากโรงเรียนกลางคัน ได้รับการศึกษาไม่ต่อเนื่อง

บางส่วนไม่สามารถเข้าเรียนได้ เป็นเหตุให้ขาดโอกาสทางการศึกษาซึ่งเด็กกลุ่มนี้จัดอยู่ในกลุ่มเด็กที่มีความบกพร่องทางร่างกายหรือการเคลื่อนไหวหรือสุขภาพ ตามการจำแนก ๙ ประเภทความพิการทางการศึกษาที่มีความต้องการจำเป็นพิเศษทางการศึกษา ต้องจัดการศึกษาในรูปแบบที่เฉพาะและเหมาะสม โครงการศูนย์การเรียนรู้สำหรับเด็กเจ็บป่วยเรื้อรังในโรงพยาบาลจึงนับเป็นการจัดการศึกษาเพื่อสนองตอบให้กับเด็กวัยเรียนกลุ่มนี้

#### **ประวัติการจัดตั้งศูนย์การศึกษาพิเศษ เขตการศึกษา ๑๒ จังหวัดชลบุรี หน่วยบริการสัตหีบ**

ศูนย์การศึกษาพิเศษ เขตการศึกษา ๑๒ จังหวัดชลบุรี สาขาสัตหีบ ก่อตั้งขึ้นบนที่ดินของนางบุญชู ม่วงไหมทอง ข้าราชการบำนาญ โดยได้มอบที่ดินให้กับทางราชการ เพื่อใช้ในการจัดกิจกรรมของศูนย์การศึกษาพิเศษ เขตการศึกษา ๑๒ จังหวัดชลบุรี สาขาสัตหีบ โดยกระทรวงการคลังได้มอบให้ศูนย์การศึกษาพิเศษ เขตการศึกษา ๑๒ จังหวัดชลบุรี เป็นผู้ดูแลรับผิดชอบ

#### **ประวัติการจัดตั้งศูนย์การศึกษาพิเศษ เขตการศึกษา ๑๒ จังหวัดชลบุรี หน่วยบริการบ่อทอง**

ประวัติศูนย์การศึกษาพิเศษ เขตการศึกษา ๑๒ จังหวัดชลบุรี สาขาบ่อทอง ก่อตั้งขึ้น ณ อาคารสำนักงานการประถมศึกษาอำเภอบ่อทอง (เดิม) เลขที่ ๖๑ หมู่ ๑ ถนนหนองใหญ่ – ปรกฟ้า ตำบลบ่อทอง อำเภอบ่อทอง จังหวัดชลบุรี ศูนย์การศึกษาพิเศษ เขตการศึกษา ๑๒ จังหวัดชลบุรี สาขาบ่อทอง โดยได้รับความอนุเคราะห์จากสำนักงานเขตพื้นที่การศึกษาประถมศึกษาชลบุรี เขต ๒ ให้ยืมใช้อาคารสำนักงานการประถมศึกษาอำเภอบ่อทอง (เดิม) เพื่อใช้ในการจัดกิจกรรมของศูนย์การศึกษาพิเศษ เขตการศึกษา ๑๒ จังหวัดชลบุรี สาขาบ่อทอง

#### **ประวัติการจัดตั้งศูนย์การศึกษาพิเศษ เขตการศึกษา ๑๒ จังหวัดชลบุรี หน่วยบริการหนองปรือ**

ศูนย์การศึกษาพิเศษ เขตการศึกษา ๑๒ จังหวัดชลบุรี (หน่วยบริการหนองปรือ) ก่อตั้งขึ้น ณ อาคารสาธารณสุขเทศบาลเมืองหนองปรือ เลขที่ ๑๙๙ หมู่ ๑๐ ตำบลหนองปรือ อำเภอบางละมุง จังหวัดชลบุรี ได้รับความอนุเคราะห์จากเทศบาลเมืองหนองปรือ ให้ยืมใช้อาคารสาธารณสุขเทศบาลเมืองหนองปรือ เพื่อใช้ในการจัดกิจกรรมของศูนย์การศึกษาพิเศษ เขตการศึกษา ๑๒ จังหวัดชลบุรี (หน่วยบริการหนองปรือ)

ศูนย์การศึกษาพิเศษ เขตการศึกษา ๑๒ จังหวัดชลบุรี (หน่วยบริการหนองปรือ) เปิดให้บริการเมื่อวันที่ ๖ มกราคม ๒๕๕๘ พ.ศ. โดยให้บริการช่วยเหลือระยะแรกเริ่ม และเตรียมความพร้อมให้กับเด็กพิการ

### ประวัติการจัดตั้งศูนย์การศึกษาพิเศษ เขตการศึกษา ๑๒ จังหวัดชลบุรี หน่วยบริการพานทอง-พนัสนิคม

เนื่องด้วยในพื้นที่อำเภอพนัสนิคม มีเด็กพิการเป็นจำนวนมาก และผู้ปกครองไม่สะดวกที่จะพาเด็กมารับบริการที่ศูนย์การศึกษาพิเศษ เขตการศึกษา ๑๒ ซึ่งตั้งอยู่ที่อำเภอบ้านบึง ระยะทางจากอำเภอพนัสนิคมถึงอำเภอบ้านบึง มีระยะทาง ๔๐ กิโลเมตร และผู้ปกครองก็มีฐานะยากจนทำให้มีปัญหาในเรื่องค่าเดินทางอีกด้วย ศูนย์การศึกษาพิเศษ เขตการศึกษา ๑๒ จังหวัดชลบุรี จึงได้ประสานกับเทศบาลตำบลหมอนนาง เพื่อขอใช้พื้นที่ในการจัดตั้งหน่วยบริการพนัสนิคมขึ้น ณ อาคารศูนย์พัฒนาเด็กเล็กตำบลหมอนนาง วัดหมอนนาง หมู่ที่ ๙ ตำบลหมอนนาง อำเภอพนัสนิคม จังหวัดชลบุรี เนื้อที่ประมาณ ๒๐๐ ตารางวา

ต่อมาในปี พ.ศ.๒๕๖๑ พบว่ามีจำนวนเด็กพิการเพิ่มขึ้นในเขตพื้นที่อำเภอพานทอง จึงได้ทำการย้ายหน่วยบริการพนัสนิคมไปตั้งอยู่ที่ อาคารศูนย์ป้องกันและบรรเทาสาธารณภัยเทศบาลตำบลหนองตำลิ่ง เนื้อที่ ประมาณ ๑๐๐ ตารางวา เขตพื้นที่บริการอำเภอพนัสนิคมและอำเภอพานทอง

### ประวัติการจัดตั้งศูนย์การศึกษาพิเศษ เขตการศึกษา ๑๒ จังหวัดชลบุรี หน่วยบริการเมืองชลบุรี

ศูนย์การศึกษาพิเศษ เขตการศึกษา ๑๒ จังหวัดชลบุรี หน่วยบริการเมืองชลบุรี ก่อตั้งขึ้นภายในโรงเรียนภักดีพรรณ สังกัด สำนักงานคณะกรรมการส่งเสริมการศึกษาเอกชน เลขที่ ๗๒/๒ หมู่ ๔ ถนนสุขุมวิท ตำบลห้วยกะปิ อำเภอเมืองชลบุรี จังหวัดชลบุรี ศูนย์การศึกษาพิเศษ เขตการศึกษา ๑๒ จังหวัดชลบุรี หน่วยบริการเมืองชลบุรี ก่อตั้งโดยความร่วมมือระหว่างส่วนราชการ และภาคเอกชน ภายใต้บันทึกข้อตกลงความร่วมมือ ระหว่างศูนย์การศึกษาพิเศษ เขตการศึกษา ๑๒ จังหวัดชลบุรี และโรงเรียนภักดีพรรณ เรื่อง การจัดการศึกษาพิเศษ ลงนามโดย นางสรวิทย์ ดอกกุหลาบ ผู้อำนวยการศูนย์การศึกษาพิเศษ เขตการศึกษา ๑๒ จังหวัดชลบุรี และ ดร.วัลยา ภูมิภักดีพรรณ ผู้รับใบอนุญาตโรงเรียนภักดีพรรณ

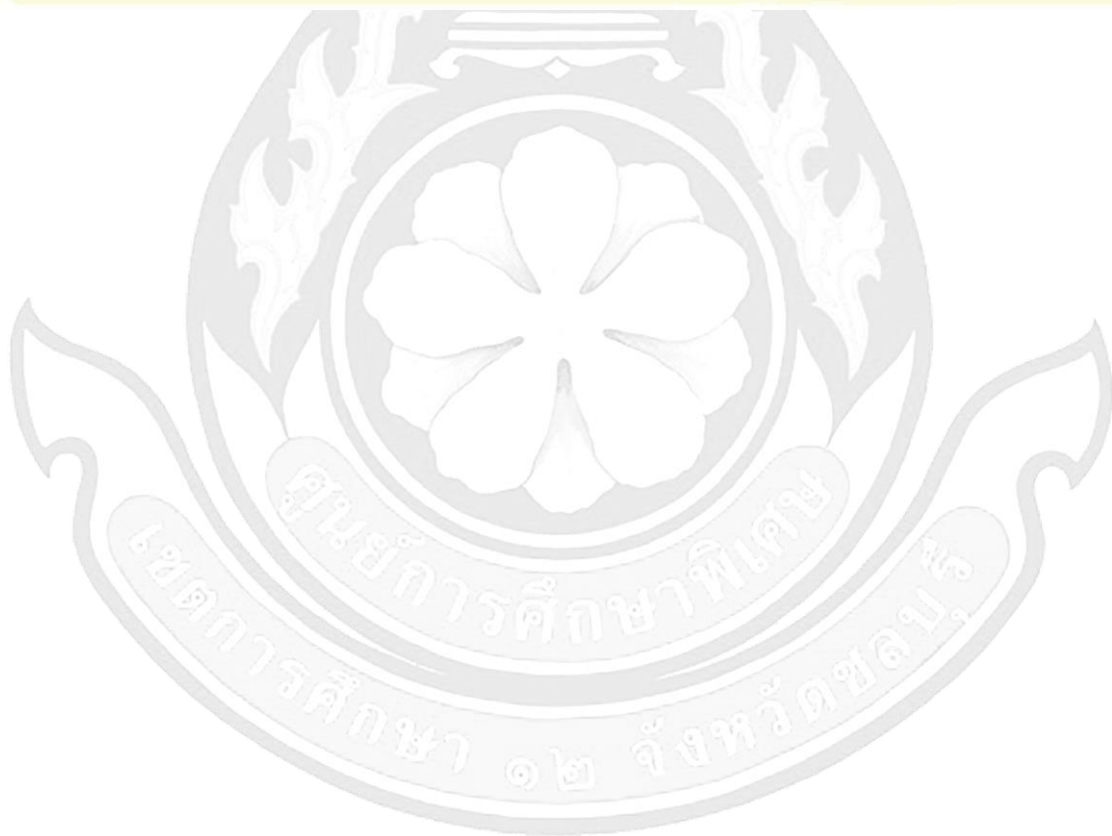
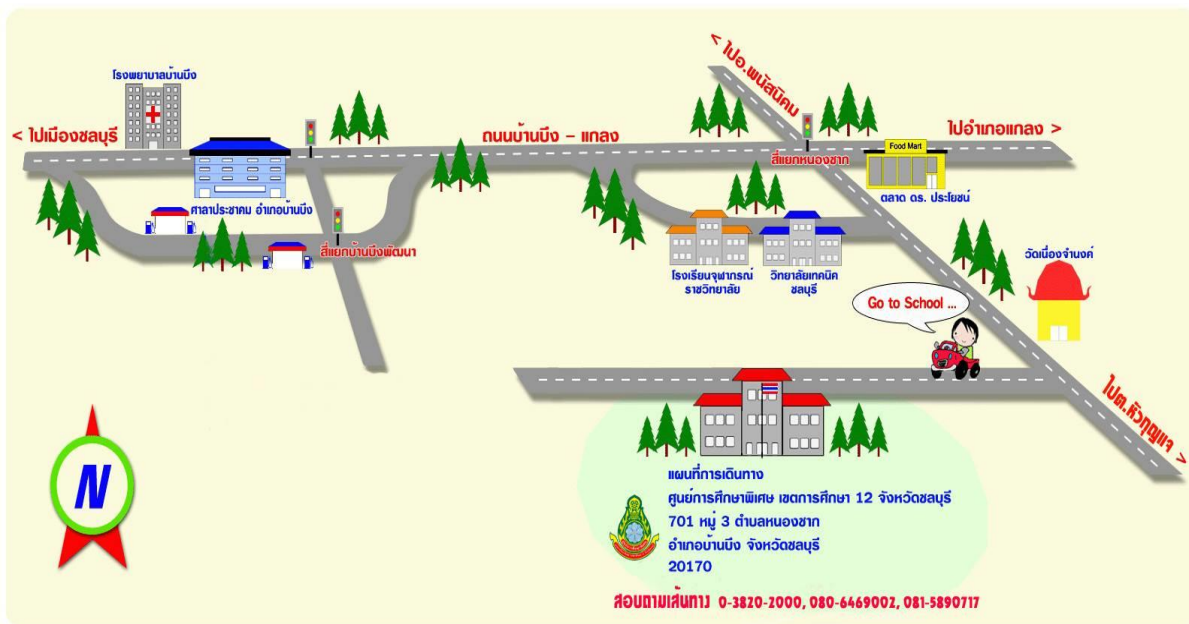
เปิดให้บริการเมื่อวันที่ ๘ พฤษภาคม พ.ศ. ๒๕๖๐ โดยให้บริการช่วยเหลือระยะแรกเริ่ม และเตรียมความพร้อมสำหรับเด็กที่มีความต้องการจำเป็นพิเศษ โดยจัดการเรียนการสอนแบบบูรณาการตามทักษะการเรียนรู้ โดยให้บริการสำหรับเด็กในพื้นที่อำเภอเมืองชลบุรี จังหวัดชลบุรี

### ประวัติการจัดตั้งศูนย์การศึกษาพิเศษ เขตการศึกษา ๑๒ จังหวัดชลบุรี หน่วยบริการศรีราชา

ศูนย์การศึกษาพิเศษ เขตการศึกษา ๑๒ จังหวัดชลบุรี หน่วยบริการศรีราชา ก่อตั้งขึ้นภายในที่ว่าการอำเภอศรีราชา เลขที่ 21 ถนน อัสสัมชัญ อำเภอศรีราชา จังหวัดชลบุรี ศูนย์การศึกษาพิเศษ เขตการศึกษา ๑๒ จังหวัดชลบุรี หน่วยบริการศรีราชา ก่อตั้งโดยความร่วมมือระหว่างส่วนราชการ ระหว่างศูนย์การศึกษาพิเศษ เขตการศึกษา ๑๒ จังหวัดชลบุรี และที่ว่าการอำเภอศรีราชาเปิดให้บริการเมื่อวันที่ ๑๔ สิงหาคม พ.ศ. ๒๕๖๑ โดยให้บริการช่วยเหลือระยะแรกเริ่ม และเตรียมความพร้อมสำหรับเด็กที่มีความต้องการจำเป็นพิเศษ โดยให้บริการสำหรับเด็กในพื้นที่อำเภอศรีราชา จังหวัดชลบุรี



### แผนที่ศูนย์การศึกษาพิเศษ เขตการศึกษา ๑๒ จังหวัดชลบุรี



## สัญลักษณ์ประจำศูนย์การศึกษาพิเศษ เขตการศึกษา ๑๒ จังหวัดชลบุรี



### อักษรย่อศูนย์การศึกษาพิเศษ เขตการศึกษา ๑๒ จังหวัดชลบุรี

ศกศ. ๑๒

### สีประจำศูนย์การศึกษาพิเศษ เขตการศึกษา ๑๒ จังหวัดชลบุรี

เขียว – ทอง

สีเขียว หมายถึง สีแห่งความเจริญงอกงามสดใส เปรียบเสมือนคนพิการที่ได้รับการพัฒนาทั้งด้านร่างกาย จิตใจ อารมณ์และสังคม

สีทอง หมายถึง สีแทนความมีค่าเปรียบเสมือนคนพิการที่ได้รับการพัฒนาแล้ว เป็นบุคคลที่มีคุณค่าแก่ประเทศชาติและสังคม

### ปรัชญา

“มีคนพิการที่โหนมีเราที่นั่น” เราเล็งเห็นถึงความสำคัญของคนพิการ เพราะคนพิการสามารถพัฒนาศักยภาพให้ทัดเทียมกับคนทั่วไปได้หากพวกเขาได้รับการพัฒนาไปในทางที่ถูกต้อง

### คำขวัญ

สะอาด แจ่มใส น่ารักใคร่ มีความสุข ช่วยเหลือตนเองได้ อยู่ร่วมกันในสังคม

### อัตลักษณ์

พัฒนาการเด่น เน้นทักษะชีวิต

### เอกลักษณ์

แหล่งเรียนรู้ที่หลากหลาย ผู้เรียนพัฒนา ชุมชนอาสาร่วมใจ

### วิสัยทัศน์

ศูนย์การศึกษาพิเศษ เขตการศึกษา 12 จังหวัดชลบุรี เป็นศูนย์บริการช่วยเหลือระยะแรกเริ่มและเตรียมความพร้อมที่มีมาตรฐานและคุณภาพอย่างทั่วถึง ด้วยการมีส่วนร่วมทุกภาคส่วน

## พันธกิจ

๑. จัดการศึกษาตามหลักสูตรสถานศึกษา และส่งเสริมให้ผู้เรียนมีคุณธรรม จริยธรรม มีคุณลักษณะอันพึงประสงค์ และค่านิยมหลักของคนไทย 12 ประการ

๒. ส่งเสริมสนับสนุนการศึกษา การให้บริการช่วยเหลือระยะแรกเริ่ม (Early Intervention: EI) และเตรียมความพร้อม เพื่อส่งต่อโรงเรียนเรียนรวม โรงเรียนเฉพาะความพิการ ศูนย์การเรียนเฉพาะความพิการ และหน่วยงานที่เกี่ยวข้อง

๓. พัฒนา ให้ความรู้ ครูและบุคลากรทางการศึกษา ผู้ปกครอง ชุมชนหรือผู้ที่เกี่ยวข้อง ด้านการศึกษาสำหรับคนพิการ และเป็นศูนย์ข้อมูลด้านการจัดการศึกษาสำหรับคนพิการ

๔. จัดบริการฟื้นฟูสมรรถภาพคนพิการโดยครอบครัวและชุมชน ด้วยกระบวนการทางการศึกษา

๕. พัฒนาสื่อ เทคโนโลยี และนวัตกรรมทางการศึกษา สิ่งอำนวยความสะดวก สื่อ บริการ และความช่วยเหลืออื่นใดทางการศึกษาสำหรับคนพิการ

๖. สร้างเครือข่ายความร่วมมือในการจัดการศึกษาสำหรับคนพิการ

## เป้าหมาย

๑. ผู้เรียนมีพัฒนาการเต็มศักยภาพของแต่ละบุคคล

๒. ผู้เรียนได้รับโอกาสทางการศึกษาอย่างทั่วถึงและมีคุณภาพ

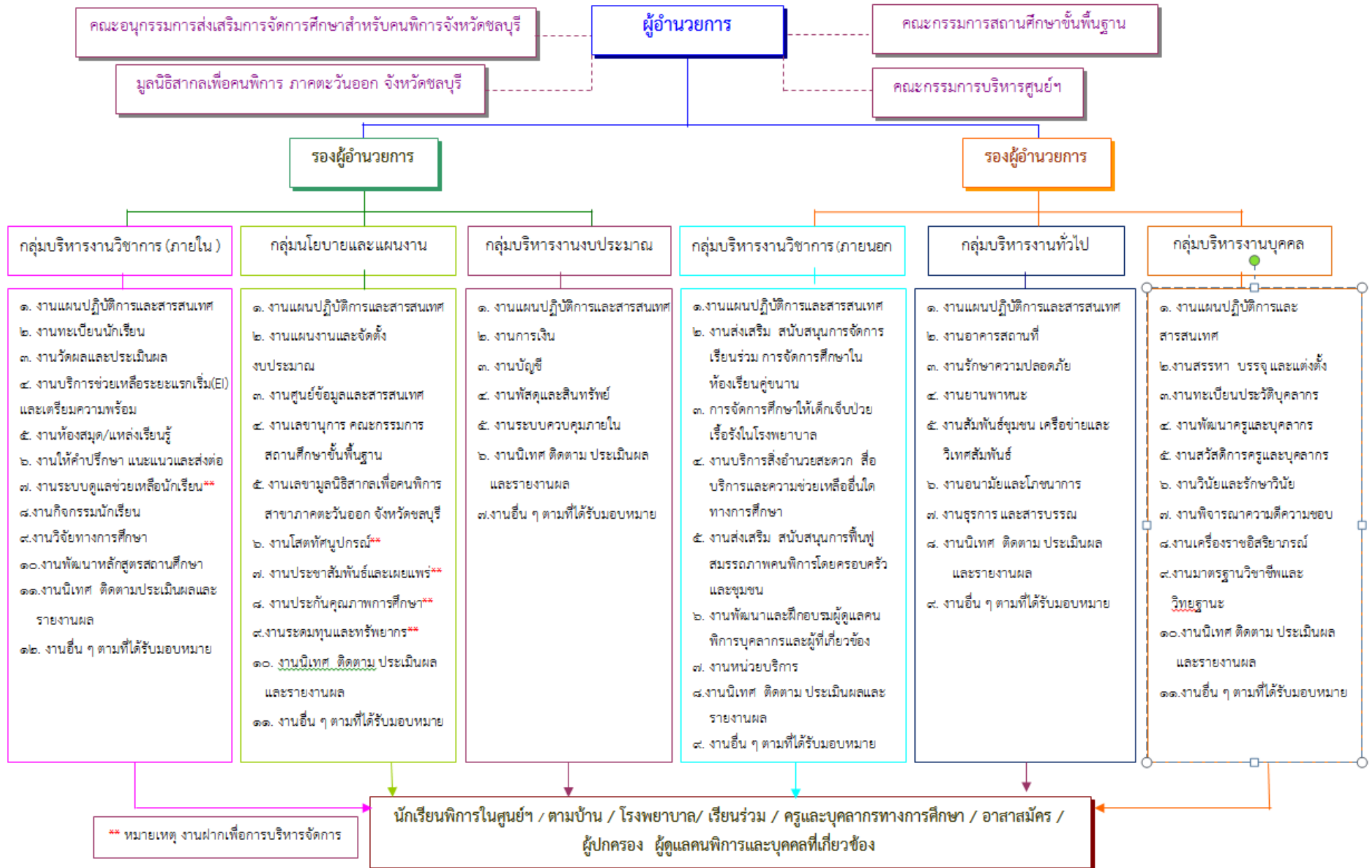
๓. ครูปฏิบัติงานตามบทบาทหน้าที่อย่างมีประสิทธิภาพและเกิดประสิทธิผล

๔. ผู้บริหารปฏิบัติงานตามบทบาทหน้าที่อย่างมีประสิทธิภาพและเกิดประสิทธิผล

๕. ศูนย์การศึกษาพิเศษมีการจัดทำหลักสูตร การจัดกิจกรรมพัฒนาผู้เรียน ให้บริการส่งต่ออย่างเป็นระบบ

๖. ศูนย์การศึกษาพิเศษมีการจัดการศึกษา โดยมีคณะกรรมการสถานศึกษา ผู้ปกครอง และชุมชน มีส่วนร่วมและพึงพอใจในการจัดการศึกษา

### โครงสร้างการบริหารศูนย์การศึกษาพิเศษ เขตการศึกษา ๑๒ จังหวัดชลบุรี



## ข้อมูลคณะกรรมการสถานศึกษาขั้นพื้นฐานศูนย์การศึกษาพิเศษ เขตการศึกษา ๑๒ จังหวัดชลบุรี

ลำดับ	ชื่อ - นามสกุล	สถานะ	ตำแหน่ง
๑	นายคมกริช สิงห์โตทอง	ผู้แทนผู้ทรงคุณวุฒิ	ประธานกรรมการ
๒	พระครูวิสาธธรรมทัศน์	ผู้แทนพระภิกษุสงฆ์	กรรมการ
๓	นายสมพงษ์ จิตรสม	ผู้แทนผู้ทรงคุณวุฒิ	รองประธานกรรมการ
๔	นายประจวบ ผิวบาง	ผู้แทนผู้ทรงคุณวุฒิ	กรรมการ
๕	นายสุระ เงินอำนวย	ผู้แทนผู้ทรงคุณวุฒิ	กรรมการ
๖	นางวาริน สิงห์โตทอง	ผู้แทนองค์กรปกครองส่วนท้องถิ่น	กรรมการ
๗	นายประพนธ์ จิรฤทัย	ผู้แทนผู้ทรงคุณวุฒิ	กรรมการ
๘	นางนิจจารีย์ เนื่องจำนงค์	ผู้แทนองค์กรชุมชน	กรรมการ
๙	นางวิยะดา วีระโพธิ์ประสิทธิ์	ผู้แทนผู้ปกครอง	กรรมการ
๑๐	นางมลธดี กอประเสริฐ	ผู้แทนศิษย์เก่า	กรรมการ
11	นางชนัด ขจรเกียรติคุณ	ผู้แทนผู้ปกครอง	กรรมการ
๑2	นางอำไพ พลพิสิฐกุล	ผู้แทนองค์กรศาสนา	กรรมการ
13	นางวีณา อติกานต์กุล	ผู้แทนองค์กรชุมชน	กรรมการ
14	นางสาวอุษณีย์ จิตรสม	ผู้แทนครู	กรรมการ
15	นางสาวทักษิณา ช่วยบำรุง	ผู้อำนวยการศูนย์การศึกษาพิเศษ เขตการศึกษา ๑๒ จังหวัดชลบุรี	กรรมการ และเลขานุการ

## ข้อมูลนักเรียน

ปัจจุบันศูนย์การศึกษาพิเศษมีข้อมูลเกี่ยวกับจำนวนนักเรียน ดังนี้

- ๑) จำนวนนักเรียนในเขตพื้นที่บริการทั้งสิ้น ๔๓๐ คน
- ๒) จำนวนนักเรียนจำแนกตามประเภทความพิการ

ที่	ประเภทความพิการ	จำนวน(คน)		รวม/(คน)
		ชาย	หญิง	
๑	บุคคลที่มีความบกพร่องทางการเห็น	๑	๒	๓
๒	บุคคลที่มีความบกพร่องทางการได้ยิน	๔	๕	๙
๓	บุคคลที่มีความบกพร่องทางสติปัญญา	๖๗	๔๘	๑๑๕
๔	บุคคลที่มีความบกพร่องทางร่างกายหรือการเคลื่อนไหวหรือสุขภาพ	๗๖	๕๙	๑๓๕
๕	บุคคลที่มีความบกพร่องทางการเรียนรู้	๖	๐	๖
๖	บุคคลที่มีความบกพร่องทางการพูดและภาษา	๔	๐	๔
๗	บุคคลที่มีความบกพร่องทางพฤติกรรมและอารมณ์	๑	-	๑
๘	บุคคลออทิสติก	๙๓	๒๐	๑๑๓
๙	บุคคลพิการซ้อน	๓๐	๑๔	๔๔
รวม		๒๘๒	๑๔๘	๔๓๐

(ข้อมูล ณ วันที่ ๑๐ มิถุนายน ๒๕๖๒)

- ๓) จำนวนนักเรียนจำแนกตามกลุ่มเป้าหมายบริการสาธารณะ

ที่	ประเภทความพิการ	จำนวน/คน		รวม/คน
		ชาย	หญิง	
๑	นักเรียนพิการรับบริการในศูนย์	๑๐๐	๓๐	๑๓๐
๒	นักเรียนพิการรับบริการในหน่วยบริการ	๖๕	๓๘	๑๐๓
๓	นักเรียนพิการรับบริการที่บ้าน	๗๔	๕๙	๑๓๓
๔	นักเรียนพิการที่รับบริการที่โรงเรียนเรียนร่วม	๓,๒๒๓	๑,๐๔๗	๔,๒๗๐
๕	นักเรียนรับบริการที่ห้องเรียนเจ็บป่วยเรื้อรัง	๑๒	๒๒	๓๔
รวม		๓,๔๗๔	๑,๑๙๖	๔,๖๗๐

(ข้อมูล ณ วันที่ ๑๐ มิถุนายน ๒๕๖๒)

## ข้อมูลครูและบุคลากร

## ข้าราชการ

ที่	ชื่อ - ชื่อสกุล	ตำแหน่ง/ วิทยฐานะ	ตำแหน่ง เลขที่	อายุ (ปี)	อายุ ราชการ (ปี)	วุฒิ/วิชาเอก	จำนวนครั้ง/ ชั่วโมงที่รับ การพัฒนา/ปี
๑	นางสาวทักษิณา ช่วยบำรุง	ผู้อำนวยการ /คศ.๓	๗๒๗๖๐	๓๘	๑๖	ค.ม./บริหารการศึกษา ค.ม./การศึกษาพิเศษ	๑๒๘
๒	นางสาวปรีชาภรณ์ ภูมรินทร์	ครู คศ. ๒	๖๕๙๒๙	๔๒	๙	ศษ.ม./จิตวิทยาครู การศึกษาพิเศษ	๙๒
๓	นางสาววาสนา วิสัยเกษ	ครู คศ. ๒	๔๒๕	๓๓	๙	ค.บ./การศึกษาพิเศษ	๔๐
๔	นางสาววันสุรีย์ สุวรรณพงษ์	ครู คศ. ๒	๘๗๒๔๐	๓๘	๗	ศษ.ม./จิตวิทยาครู การศึกษาพิเศษ	๕๔
๕	นางพัชชานันท์ หอรุ่งเรืองชัย	ครู คศ. ๒	๓๖๗	๕๐	๗	ศษ.ม./บริหารการศึกษา	๔๓
๖	นางสาวอุษณีย์ จิตรสม	ครู คศ. ๒	๓๒๗	๔๑	๗	ศษ.ม./บริหารการศึกษา	๗๔
๗	นายณฤทธิ์ ชิตพันธ์	ครู คศ.๑	๗๒๗	๓๗	๓	ศษ.ม./จิตวิทยาครู การศึกษาพิเศษ	๔๘
๘	นายกฤษ โขคพิทักษ์	ครู คศ.๑	๑๑๓๕	๓๓	๓	วท.บ./วิทยาศาสตร์ การออกกำลังกาย และกีฬา	๔๘
๙	นางสาวชนิษฐา เขียม สันเทียะ	ครู คศ.๑	๗๒๗	๓๖	๓	ค.บ./ การศึกษาพิเศษ	๔๘
๑๐	นางสาวกิงดาว เป็งคำมา	ครู คศ.๑	๑๔๖๕	๓๖	๓	กศ.ม./การวิจัยและ พัฒนาศักยภาพมนุษย์	๔๘
๑๑	นางสาวศตพร ประสงค์ศิลป์	ครูผู้ช่วย	๒๙๕๔	๓๔	๑ปี๑๑เดือน	ศษ.ม./การศึกษาเพื่อ การพัฒนา	๕๖
๑๒	นางสาวภัทรวรรณ สนวนันท์	ครูผู้ช่วย	๙๙๘๒	๓๔	๑ปี๑๑เดือน	ศษ.ม./การศึกษาเพื่อ การพัฒนา	๕๖
๑๓	นางอภิขยา ชิตพันธ์	ครูผู้ช่วย	๘๗๖	๒๙	๑ปี๘เดือน	วท.บ./จิตวิทยาคลินิก	๓๒
๑๔	นายการณยภาส จันทร์สุข	ครูผู้ช่วย	๘๖๙๒๔	๒๕	๑ปี๔เดือน	ค.บ./การศึกษาพิเศษ	๑๐๔
๑๕	นายบรรเจิด จิตเทพ	ครูผู้ช่วย	๑๕๒๑	๓๙	๘ เดือน	วท.บ./กิจกรรมบำบัด	๒๔
๑๖	นางสาววิภาดา ประสาททอง	ครูผู้ช่วย	๓๑๐๕	๒๓	๗ เดือน	วท.บ./กายภาพบำบัด	-
๑๗	นางสาวอรพรรณ กุดแถลง	ครูผู้ช่วย	๒๑๗๓๑	๓๓	๗ เดือน	บธ.บ./การบัญชี	-
๑๘	ว่าที่ร.ต.หญิงร่มฟ้า บุ่งทอง	ครูผู้ช่วย	๑๖๓๒	๒๔	๗ เดือน	ค.บ./ทัศนศิลป์	-
๑๙	นางสาวบุษผาวัลย์ ยานพันธ์	ครูผู้ช่วย	๑๖๒๕	๒๕	๒ เดือน	ค.บ./การศึกษาพิเศษ	-
๒๐	นายปรีชา ศรีโยธิ	ครูผู้ช่วย	๑๖๓๕	๓๘	๒ เดือน	ค.บ./เทคโนโลยีและ นวัตกรรมการศึกษา	-

## ข้อมูลบุคลากร

## พนักงานราชการ

ที่	ชื่อ - ชื่อสกุล	ตำแหน่ง	อายุ	ประสบการณ์ การสอน (ปี)	วุฒิ/วิชาเอก
๑	นางสาวจิรดา วิทยากุล	พนักงานราชการ	๓๗	๑๑	ค.บ./การศึกษาพิเศษ
๒	นางสาวสุภัทสร จินตามาศย์	พนักงานราชการ	๓๕	๑๑	ค.บ./การศึกษาพิเศษ
๓	นางสาวพชกร คำเรือง	พนักงานราชการ	๓๓	๘	ค.บ./การศึกษาพิเศษ
๔	นางสาวศิริรัตน์ แซ่ลิ้ม	พนักงานราชการ	๓๑	๖	ค.บ./การศึกษาพิเศษ
๕	นางสาวแสงไสม รัตนศรี	พนักงานราชการ	๔๙	๖	คศ.บ./อาหารและโภชนาการ
๖	นางสาวกาญจนา โปธาดีบ	พนักงานราชการ	๓๒	๕	ค.บ./การศึกษาพิเศษ
๗	นางสาวนภัสสร สักทอง	พนักงานราชการ	๔๒	๕	บธ.บ./บริหารทรัพยากรมนุษย์
๘	นางสาววัชรี ศิริวัลย์	พนักงานราชการ	๓๓	๔	น.บ./การเมืองการปกครอง
๙	นางสาวสุภาพร สัจจา	พนักงานราชการ	๒๗	๔	บช.บ./การบัญชี
๑๐	นางสาวจิรวรรณ จันทร์ติยะศ	พนักงานราชการ	๒๗	๔	วท.บ./กายภาพบำบัด
๑๑	นางสาวตรีรัตน์ กำเนิดสุข	พนักงานราชการ	๒๘	๔	ค.บ./การศึกษาปฐมวัย
๑๒	นางสาวรัตนภรณ์ พุ่มมา	พนักงานราชการ	๓๕	๔	วท.บ./เทคโนโลยีการพิมพ์
๑๓	นางสาวธัญรัตน์ รัตนวิจารณ์	พนักงานราชการ	๒๕	๒	บธ.บ./การจัดการทรัพยากรมนุษย์
๑๔	นางสาวสุพัตรา เมืองซ้าย	พนักงานราชการ	๒๖	๒	กศ.บ./การศึกษาพิเศษ
๑๕	นายอิสระ นฤภัย	พนักงานราชการ	๒๕	๑	กภ.บ./กายภาพบำบัด
๑๖	นางสาวภัทราพร พรหมกุล	พนักงานราชการ	๒๙	๑	วท.บ./จิตวิทยาคลินิกและชุมชน
๑๗	นางเพ็ญจันทร์ สีโรจน์อำรง	พนักงานราชการ	๔๓	๑	ค.บ./การประถมศึกษา
๑๘	นายศรารุฒิ ภาमाสา	พนักงานราชการ	๒๗	๑	ศษ.บ./พลศึกษา
๑๙	นางสาวภาณุมาศ กลัดปิน	พนักงานราชการ	๒๘	๑๐ เดือน	ค.บ./การศึกษาพิเศษ
๒๐	นางสาวพัชชา นามเชียงใต้	พนักงานราชการ	๒๗	๙ เดือน	ค.บ./การศึกษาพิเศษ
๒๑	นายนิคม มะธิปไตย	พนักงานราชการ	๓๑	๖ เดือน	ศษ.บ./พลศึกษา
๒๒	นางสาวปฐมฉัตร จุฑัยรัตน์	พนักงานราชการ	๒๖	๔ เดือน	คศ.บ./อาหารและโภชนาการ
๒๓	นางสาวเกศราพร พุทธิมา	พนักงานราชการ	๒๗	๔ เดือน	ค.บ./การศึกษาพิเศษ
๒๔	นางสาวลีลาวดี เสมสมบูรณ์	พนักงานราชการ	๒๗	๑ เดือน	ศศ.บ./รัฐศาสตร์
๒๕	นางสาวศุภรัตน์ เม่นขาว	พนักงานราชการ	๒๗	๒ เดือน	ค.บ./การศึกษาพิเศษ
๒๖	นายเพลิน พาแสง	พนักงานพิมพ์เบรลล์	๔๖	๑	กษ.บ./ส่งเสริมการเกษตร
๒๗	นางสาวสายสุนีย์ เกษนาวา	คนครัว	๔๒	๑ เดือน	มัธยมศึกษาตอนต้น
๒๘	นางสาวภัทรนิษฐ์ ขมสูงเนิน	ครูอัตราจ้าง	๒๙	๔ เดือน	บธ.บ./การจัดการการกีฬา
๒๙	นางสาวปัทมา แซ่ซึ้ง	ครูอัตราจ้าง	๒๖	๑ เดือน	วท.บ./วิศวกรรมอาหาร



ข้อมูลบุคลากร  
พี่เลี้ยงเด็กพิการ

ที่	ชื่อ - ชื่อสกุล	ตำแหน่ง	อายุ	ประสบการณ์ การสอน (ปี)	วุฒิ/วิชาเอก
๓๐	นายแสนชัย นพนาคร	พี่เลี้ยงเด็กพิการ	๕๘	๑๑	ม.๓
๓๑	นางฟอง สุขสวัสดิ์	พี่เลี้ยงเด็กพิการ	๕๕	๘	-
๓๒	นางสาวกรรณิกา แซ่เล่า	พี่เลี้ยงเด็กพิการ	๔๐	๗	ม.๖
๓๓	นางละออง คำเลิศ	พี่เลี้ยงเด็กพิการ	๕๒	๖	-
๓๔	นางลำดวน อามวัน	พี่เลี้ยงเด็กพิการ	๔๒	๖	ม.๓
๓๕	นางสาววิมล สุรสกุลวงศ์	พี่เลี้ยงเด็กพิการ	๔๒	๕	ปวส.
๓๖	นายพงษ์ชัย ธรรมเจริญ	พี่เลี้ยงเด็กพิการ	๕๔	๕	ม.๖
๓๗	นางสาวปานทิพย์ โพธิ์กระสัง	พี่เลี้ยงเด็กพิการ	๔๖	๕	ม.๓
๓๘	นางสาวนริรัตน์ เลี้ยงจันทร์	พี่เลี้ยงเด็กพิการ	๕๗	๕	ม.๓
๓๙	นางสาวกาญจนา สุขสวัสดิ์	พี่เลี้ยงเด็กพิการ	๓๑	๔	ปวส.
๔๐	นางสาวสายฝน รักษาแพทย์	พี่เลี้ยงเด็กพิการ	๓๑	๔	ม.๖
๔๑	นางสาววัลยา คูโนรัมย์	พี่เลี้ยงเด็กพิการ	๒๕	๓	ม.๓
๔๒	นางสาวอินทิรา แซ่กิ่ง	พี่เลี้ยงเด็กพิการ	๒๒	๓	ม.๖
๔๓	นางสาวกณิกา ไกรชนะ	พี่เลี้ยงเด็กพิการ	๓๒	๒	ปวส.
๔๔	นางสาวสุนัน อ่อนมา	พี่เลี้ยงเด็กพิการ	๓๕	๒	-
๔๕	นายมานพ ชันศิลา	พี่เลี้ยงเด็กพิการ	๔๖	๑	ป.๖
๔๖	นางสาวศุภากร พิมเสน	พี่เลี้ยงเด็กพิการ	๔๓	๑	ป.๖
๔๗	นางสมใจ มากเมือง	พี่เลี้ยงเด็กพิการ	๕๐	๑	ม.๖
๔๘	นางสาวสิริลักษณ์ รัตนวิจารณ์	พี่เลี้ยงเด็กพิการ	๔๐	๑	ปริญญาตรี
๔๙	นางสาวสายพิณ ชันศิลา	พี่เลี้ยงเด็กพิการ	๔๔	๑๑ เดือน	ม.๓
๕๐	นายอนันตชัย พุทธา	พี่เลี้ยงเด็กพิการ	๓๘	๙ เดือน	ป.๖
๕๑	นางนันทะนา ไชยชนะ	พี่เลี้ยงเด็กพิการ	๔๙	๗ เดือน	ป.๖
๕๒	นางสาวจุรีรัตน์ ผลสำโรง	พี่เลี้ยงเด็กพิการ	๔๒	๘ เดือน	ม.๖
๕๓	นายอรรถพล ธรรมเจริญ	พี่เลี้ยงเด็กพิการ	๒๔	๖ เดือน	ม.๖
๕๔	นางสาวดวงใจ คล่องนาวา	พี่เลี้ยงเด็กพิการ	๓๙	๖ เดือน	ม.๓
๕๕	นางสาวพรเพ็ญ ทองแพรว	พี่เลี้ยงเด็กพิการ	๓๙	๕	ม.๖
๕๖	นางมานี จินดารักษ์	พี่เลี้ยงเด็กพิการ	๔๗	๕	ปวช.
๕๗	นางสมจิตร ภูวิเศษ	แม่บ้าน	๕๐	๕	-
๕๘	นายสุริยันต์ จุลพล	นักรการ	๕๐	๒	-

## สภาพชุมชนโดยรวม

๑) สภาพชุมชนรอบบริเวณศูนย์การศึกษาพิเศษ มีลักษณะเป็นไร่อ้อยและร้านค้า มีประชากรประมาณ ๘,๙๔๖ คน สถานที่ใกล้เคียงโดยรอบศูนย์การศึกษาพิเศษ ได้แก่ วิทยาลัยเทคนิคชลบุรี โรงเรียนจุฬารามราชวิทยาลัย วัดเนื่องจามงค์ เทศบาลตำบลหนองซาก สมาคมพุทธมามกแห่งประเทศไทย อาชีพหลักของชุมชน คือ ทำไร่อ้อย เลี้ยงสัตว์ รับจ้างทั่วไป ค้าขาย ประชาชนส่วนใหญ่นับถือศาสนาพุทธ มีประเพณี/ศิลปวัฒนธรรมท้องถิ่นที่เป็นที่รู้จักโดยทั่วไป คือ ประเพณีวิ่งควาย

๒) จังหวัดชลบุรีมี ๑๑ อำเภอ ลักษณะภูมิศาสตร์ จังหวัดชลบุรีตั้งอยู่ในภาคตะวันออกของประเทศไทยหรือริมฝั่งทะเลตะวันออกของอ่าวไทย ประมาณเส้นรุ้งที่ ๑๒ องศา ๓๐ ลิปดา - ๑๓ องศา ๔๓ ลิปดาเหนือและเส้นแวงที่ ๑๐๐ องศา ๔๕ ลิปดา - ๑๐๑ องศา ๔๕ ลิปดาตะวันออก ระยะทางจากกรุงเทพมหานคร ตามเส้นทางหลวงแผ่นดินหมายเลข ๓๔ (ถนนสายบางนา - ตราด) รวมระยะทางประมาณ ๘๑ กิโลเมตร นอกจากนี้ยังมีเส้นทางหลวงพิเศษหมายเลข ๗ หรือ Motorway (กรุงเทพฯ - ชลบุรี) ระยะทาง ๗๙ กิโลเมตร ใช้ระยะเวลาในการเดินทางประมาณ ๔๕ นาที จังหวัดชลบุรีมีพื้นที่ทั้งสิ้น ๒,๗๒๖,๘๗๕ ไร่ (๔,๓๖๓ ตารางกิโลเมตร) คิดเป็นร้อยละ ๐.๘๕ ของพื้นที่ประเทศไทย ทิศเหนือติดกับจังหวัดฉะเชิงเทรา ทิศใต้ติดกับจังหวัดระยอง ทิศตะวันออกติดกับจังหวัดฉะเชิงเทรา จังหวัดจันทบุรีและจังหวัดระยอง ทิศตะวันตกติดกับชายฝั่งทะเลตะวันออกของอ่าวไทย จำนวนประชากร ๑,๓๖๔,๐๐๒ คน จำนวนคนพิการที่จดทะเบียนคนพิการแล้วจำนวน ๒,๕๗๐ คน

๓) ผู้ปกครองส่วนใหญ่ จบการศึกษาระดับ ประถมศึกษา อาชีพหลัก คือ รับจ้าง ส่วนใหญ่นับถือศาสนาพุทธ ฐานะทางเศรษฐกิจ/รายได้โดยเฉลี่ยต่อครอบครัวต่อปี ๑๒๐,๐๐๐ บาท จำนวนคนเฉลี่ยต่อครอบครัว ๕ คน

๔) โอกาสและข้อจำกัดของศูนย์การศึกษาพิเศษ

โอกาส อยู่ใกล้วัด ตลาด เทศบาล ได้รับการส่งเสริมสนับสนุนจากชุมชน ผู้นำชุมชน องค์กรปกครองส่วนท้องถิ่น

ข้อจำกัด เรื่องการคมนาคมเนื่องจากไม่มีรถประจำทางผ่าน ทำให้ผู้รับบริการไม่สามารถมารับบริการได้สะดวก

## ข้อมูลอาคารสถานที่

## อาคารหลักและอาคารประกอบ

ที่	รายการ	จำนวน	หมายเหตุ
๑	อาคารหลัก		
	๑.๑ อาคารเรียนรวม	๑ หลัง	
๒	อาคารประกอบ		
	๒.๑ บ้านพักครู แบบแฟลต ๘ หน่วย	๒ หลัง	
	๒.๒ บ้านพักครู แบบ ๒๐๗	๑ หลัง	
	๒.๓ บ้านพักภารโรง แบบแฟลต ๔ หน่วย	๑ หลัง	
	๒.๔ หอนอนนักเรียน ๓๘	๑ หลัง	
	๒.๕ อาคารพยาบาล	๑ หลัง	
	๒.๖ อาคารมูลนิธิสากลเพื่อนคนพิการ	๑ หลัง	
	๒.๗ โรงหุงต้ม	๑ หลัง	
	๒.๘ โรงอาบน้ำนักเรียน (ชาย - หญิง)	๒ หลัง	ปรับปรุงเป็นห้องเรียน
	๒.๙ ห้องน้ำ - ห้องส้วม	๒ หลัง	
	๒.๑๐ บ้านพักผู้ปกครอง	๒ หลัง	
	๒.๑๑ หอพระ/ศาลาพระ	๒ หลัง	
	๒.๑๒ บ้านดิน	๑ หลัง	
	๒.๑๓ หอถ้ำน้ำ	๔ หลัง	
	๒.๑๔ อาคารอาชาบำบัด	๑ หลัง	
	๒.๑๕ อาคารธาราบำบัด	๑ หลัง	
	๒.๒๖ โรงผลิตน้ำดื่ม	๑ หลัง	
	๒.๑๗ โรงจอดรถ	๔ หลัง	
	๒.๑๘ โรงช่าง	๑ หลัง	
	๒.๑๙ ศาลา	๑ หลัง	
	๒.๒๐ ป้อมยาม	๑ หลัง	
	๒.๒๑ โดมอเนกประสงค์	๑ หลัง	

### แหล่งเรียนรู้ ภูมิปัญญาท้องถิ่น

- ๑) ห้องสมุดมีขนาด ๗๐ ตารางเมตร จำนวนหนังสือในห้องสมุด....๑,๒๐๐.....เล่ม การสืบค้นหนังสือและการยืม-คืน ใช้ระบบคิวอี้
- ๒) จำนวนผู้ใช้ห้องสมุดในปีการศึกษาที่รายงาน เฉลี่ย ๑๕ คนต่อวัน
- ๓) คอมพิวเตอร์ จำนวน....๒๒...เครื่อง ใช้เพื่อการเรียนการสอน....๑๗...เครื่อง ใช้เพื่อสืบค้นข้อมูลทางอินเทอร์เน็ต....-....เครื่อง ใช้เพื่อการบริหารจัดการ....๕....เครื่อง
- ๔) ข้อมูลแหล่งเรียนรู้ภายในศูนย์ฯ มีจำนวน ๒๐ แหล่งเรียนรู้

แหล่งเรียนรู้ภายใน/ชื่อแหล่งเรียนรู้	สถิติการใช้(จำนวนคน/ปี)
๑. ห้องสี่สร้างสุข	๗,๕๓๕
๒. ห้องสมุด	๑,๙๑๗
๓. มุมบล็อกพ็อพ	๑,๐๔๐
๔. ห้องฉายญาติ	๒,๐๒๔
๕. ห้องมัลติเซนเซอร์	๔,๑๑๓
๖. บ้านดิน	๓,๖๕๕
๗. อาคารสธาราบำบัด	๓,๕๗๘
๘. สวนสุขภาพ	๔,๖๐๓
๙. สนามเด็กเล่นกลางแจ้ง	๑,๐๕๓
๑๐. สนามอาซาบำบัด	๓,๑๔๔
๑๑. แปลงเกษตรสาธิต	๒,๗๗๕
๑๒. สวนประสาธสัมพันธ์	๒,๐๑๒
๑๓. สวนกระตุ้นพัฒนาการ	๒,๓๕๐
๑๔. สวนสัตว์ขนาดเล็ก	๕,๘๕๖
๑๕. หอพระ	๑,๖๑๐
๑๖. BBL	๒,๐๓๐
๑๗. ห้องเรียนอิเล็กทรอนิกส์	๒,๓๓๙
๑๘. สนามปั่นจักรยาน	๓,๕๐๐
๑๙. สนามเด็กเล่นP&G	๑,๓๙๐
๒๐. สนามเด็กเล่นห้องออสติก	๔๘๕
รวม	๕๗,๐๐๙

## ผลการดำเนินงานในรอบปีที่ผ่านมา

การดำเนินงานที่ผ่านมา มีงาน / โครงการ / กิจกรรมที่ประสบความสำเร็จดังนี้

ที่	ชื่องาน / โครงการ / กิจกรรม	หลักฐานยืนยันความสำเร็จ
๑	โครงการส่งเสริมสนับสนุนพัฒนาคุณภาพผู้เรียนที่มีความต้องการจำเป็นพิเศษอย่างเต็มศักยภาพ	รายงานผลการดำเนินโครงการ
๒	โครงการดูแลช่วยเหลือนักเรียน	รายงานผลการดำเนินโครงการ
๓	โครงการพัฒนาสมรรถภาพเด็กพิการโดยศูนย์การศึกษาพิเศษ	รายงานผลการดำเนินโครงการ
๔	โครงการคัดกรองเด็กกลุ่มเสี่ยงในศูนย์พัฒนาเด็กเล็ก	รายงานผลการดำเนินโครงการ
๕	โครงการพัฒนาคุณภาพการจัดการศึกษาเรียนร่วมและเรียนรวม	รายงานผลการดำเนินโครงการ
๖	โครงการพัฒนาคุณภาพการจัดการศึกษาของศูนย์การศึกษาพิเศษ	รายงานผลการดำเนินโครงการ
๗	โครงการพัฒนาบุคลากร	รายงานผลการดำเนินโครงการ
๘	โครงการพัฒนาความเข้มแข็งการปฏิบัติงานด้านงานการเงินงานบัญชี และงานพัสดุให้กับหน่วยบริการ ประจำปีการศึกษา ๒๕๖๑	รายงานผลการดำเนินโครงการ
๙	โครงการพัฒนาแหล่งเรียนรู้ภายในศูนย์การศึกษาพิเศษ เขตการศึกษา ๑๒ จังหวัดชลบุรี	รายงานผลการดำเนินโครงการ
๑๐	โครงการน้อมนำความรู้ปรัชญาของเศรษฐกิจพอเพียงสู่การปฏิบัติของการศึกษาพิเศษ เขตการศึกษา ๑๒ จังหวัดชลบุรี	รายงานผลการดำเนินโครงการ
๑๑	โครงการเสริมสร้างประสิทธิภาพระบบประกันคุณภาพการศึกษา	รายงานผลการดำเนินโครงการ

## บทที่ ๒

### บทบาทหน้าที่ และมาตรฐานการศึกษาศูนย์การศึกษาพิเศษ

#### บทบาทหน้าที่ของศูนย์การศึกษาพิเศษ

ศูนย์การศึกษาพิเศษ เป็นสถานศึกษาของรัฐที่จัดการศึกษานอกระบบหรือตามอัธยาศัยแก่คนพิการ ตั้งแต่แรกเกิดหรือแรกพบความพิการจนตลอดชีวิต และจัดการศึกษาอบรมแก่ผู้ดูแลคนพิการ ครู บุคลากรและชุมชน รวมทั้งการจัดสื่อ เทคโนโลยี สิ่งอำนวยความสะดวกบริการ และความช่วยเหลืออื่นใด ตลอดจนปฏิบัติหน้าที่อื่นตามที่กำหนดในประกาศกระทรวงโดยมีบทบาทและหน้าที่อื่นตามที่ได้รับมอบหมายจากกระทรวง ดังนี้

บทบาทที่ ๑ จัดและส่งเสริม สนับสนุนการศึกษาในลักษณะศูนย์บริการช่วยเหลือระยะแรกเริ่ม (Early Intervention : EI) และเตรียมความพร้อมของคนพิการ เพื่อเข้าสู่ศูนย์พัฒนาเด็กเล็ก โรงเรียนอนุบาล โรงเรียนเรียนร่วม โรงเรียนเฉพาะความพิการ ศูนย์การเรียนเฉพาะความพิการและหน่วยงานที่เกี่ยวข้อง

บทบาทที่ ๒ พัฒนาและฝึกอบรม ผู้ดูแลคนพิการ บุคลากรที่จัดการศึกษาสำหรับคนพิการ

บทบาทที่ ๓ จัดระบบและส่งเสริม สนับสนุนการจัดทำแผนการจัดการศึกษาเฉพาะบุคคล (Individualized Education Program : IEP) สิ่งอำนวยความสะดวก สื่อ บริการและความช่วยเหลืออื่นใดทางการศึกษาสำหรับคนพิการ

บทบาทที่ ๔ จัดระบบบริการช่วงเชื่อมต่อสำหรับคนพิการ (Transitional Services)

บทบาทที่ ๕ ให้บริการฟื้นฟูสมรรถภาพคนพิการโดยครอบครัว และชุมชนด้วยกระบวนการทางการศึกษา

บทบาทที่ ๖ เป็นศูนย์ข้อมูล รวมทั้งจัดระบบข้อมูลสารสนเทศด้านการศึกษาสำหรับคนพิการ

บทบาทที่ ๗ จัดระบบสนับสนุนการจัดการเรียนร่วม และประสานงานการจัดการศึกษาสำหรับคนพิการในจังหวัด

บทบาทที่ ๘ ภาระหน้าที่อื่นตามประกาศกระทรวงศึกษาธิการ เรื่อง การปฏิบัติหน้าที่อื่นของศูนย์การศึกษาพิเศษ พ.ศ. ๒๕๕๓ (ข้อ ๔) ให้ศูนย์การศึกษาพิเศษปฏิบัติหน้าที่อื่น ดังต่อไปนี้

๘.๑ ส่งเสริมสนับสนุนการจัดการศึกษาให้แก่คนพิการที่มีความบกพร่องทางสุขภาพ ซึ่งเจ็บป่วยเรื้อรังอยู่ในโรงพยาบาลหรือบ้านเป็นระยะเวลานานจนไม่สามารถไปเรียนในสถานศึกษาขั้นพื้นฐานได้ตามปกติ

๘.๒ ส่งเสริมสนับสนุนการจัดการศึกษาสำหรับคนพิการที่มีการเรียนร่วมในสถานศึกษาขั้นพื้นฐานทั้งของรัฐและเอกชน

๘.๓ จัดทำระบบส่งต่อ และส่งเสริมสนับสนุนช่วงเชื่อมต่อสำหรับคนพิการ

๘.๔ ส่งเสริมสนับสนุนการพัฒนาศักยภาพด้านอาชีพให้แก่คนพิการและผู้ดูแลคนพิการ ตามความเหมาะสมและจำเป็น

๘.๕ ประสานและส่งเสริมให้องค์กรปกครองส่วนท้องถิ่น องค์กรคนพิการ หน่วยงาน ภาครัฐและเอกชน สามารถพัฒนาสนับสนุนและจัดการศึกษาสำหรับคนพิการที่มีการเรียนร่วมทั้งของรัฐ และเอกชน

### มาตรฐานการศึกษาศูนย์การศึกษาพิเศษ

ตามที่มีการประกาศใช้กฎกระทรวงการประกันคุณภาพการศึกษา พ.ศ. ๒๕๖๑ ประกาศ กระทรวงศึกษาธิการ เรื่อง ให้ใช้มาตรฐานการศึกษาระดับปฐมวัย ระดับการศึกษาขั้นพื้นฐาน และระดับ การขั้นพื้นฐานศูนย์การศึกษาพิเศษ นโยบายการปฏิรูปการศึกษาในทศวรรษที่สองที่กำหนดเป้าหมายและ ยุทธศาสตร์ในการพัฒนาคุณภาพคนไทยและการศึกษาไทยในอนาคต ประกอบกับมีนโยบายให้ปฏิรูป ระบบการประเมินและการประกันคุณภาพทั้งภายในและภายนอกของทุกระดับก่อนจะมีการประเมิน คุณภาพในรอบต่อไป ศูนย์การศึกษาพิเศษ เขตการศึกษา ๑๒ จังหวัดชลบุรี จึงปรับมาตรฐานการศึกษา ของสถานศึกษา และได้กำหนดค่าเป้าหมายของการพัฒนามาตรฐานการศึกษา โดยความเห็นชอบของ คณะกรรมการสถานศึกษาขั้นพื้นฐาน และการมีส่วนร่วมของผู้เกี่ยวข้อง ทั้งบุคลากรในศูนย์การศึกษา พิเศษ เขตการศึกษา ๑๒ จังหวัดชลบุรี ผู้ปกครอง เพื่อนำไปสู่การพัฒนาคุณภาพตามมาตรฐานการศึกษา และเพื่อรองรับการประเมินคุณภาพภายนอก ซึ่งมาตรฐานการศึกษาเพื่อการประกันคุณภาพภายในของ ศูนย์การศึกษาพิเศษ เขตการศึกษา ๑๒ จังหวัดชลบุรี พ.ศ. ๒๕๖๑ มีจำนวน ๓ มาตรฐาน แต่ละ มาตรฐานมีรายละเอียดดังนี้

### มาตรฐานที่ ๑ คุณภาพของผู้เรียน

#### ๑.๑ ผลการพัฒนาผู้เรียน

- ๑) มีพัฒนาการตามศักยภาพของแต่ละบุคคล ที่แสดงออกถึงความรู้ ความสามารถ ทักษะตามที่ระบุไว้ในแผนการจัดการศึกษาเฉพาะบุคคล หรือแผนการให้บริการช่วยเหลือเฉพาะครอบครัว
- ๒) มีความพร้อมสามารถเข้าสู่บริการช่วงเชื่อมต่อหรือการส่งต่อเข้าสู่การศึกษาในระดับที่ สูงขึ้น หรือการอาชีพหรือการดำเนินชีวิตในสังคมได้ตามศักยภาพของแต่ละบุคคล

#### ๑.๒ คุณลักษณะที่พึงประสงค์ของผู้เรียน

- ๑) มีคุณลักษณะอันพึงประสงค์ตามที่สถานศึกษากำหนด
- ๒) มีความภูมิใจในท้องถิ่น และความเป็นไทยตามศักยภาพของผู้เรียนแต่ละบุคคล

### มาตรฐานที่ ๒ กระบวนการบริหารและการจัดการ

- ๒.๑ มีเป้าหมาย วิสัยทัศน์ และพันธกิจ ที่สถานศึกษากำหนดชัดเจน
- ๒.๒ มีระบบบริหารจัดการคุณภาพของสถานศึกษา

- ๒.๓ นำระบบประกันคุณภาพภายในมาใช้เป็นส่วนหนึ่งของการบริหารจัดการ
- ๒.๔ ดำเนินงานพัฒนาวิชาการที่เน้นคุณภาพผู้เรียนแบบบูรณาการตามหลักสูตรสถานศึกษา ทุกกลุ่มเป้าหมาย สอดคล้องกับความต้องการจำเป็นพิเศษของแต่ละบุคคล
- ๒.๕ ส่งเสริม สนับสนุน พัฒนาครูและบุคลากรให้มีความเชี่ยวชาญตามมาตรฐานวิชาชีพ
- ๒.๖ จัดสภาพแวดล้อมทางกายภาพและสังคมที่เอื้อต่อการจัดการเรียนรู้ สามารถเข้าถึงและใช้ประโยชน์ได้อย่างเหมาะสมกับการพัฒนาศักยภาพผู้เรียนแต่ละบุคคล
- ๒.๗ จัดระบบเทคโนโลยีสารสนเทศเพื่อสนับสนุนการบริหารจัดการและการจัดการเรียนรู้อย่างเป็นระบบ

### มาตรฐานที่ ๓ กระบวนการจัดการเรียนการสอนที่เน้นผู้เรียนเป็นสำคัญ

- ๓.๑ จัดการเรียนรู้ผ่านกระบวนการคิดและปฏิบัติจริงสามารถนำไปประยุกต์ใช้ในชีวิตได้
- ๑) ครูจัดทำแผน IEP/IFSP สอดคล้องกับความต้องการจำเป็นพิเศษของแต่ละบุคคล
  - ๒) มีการนิเทศ ติดตาม การจัดการเรียนการสอนและนำผลมาพัฒนา
- ๓.๒ ใช้สื่อ เทคโนโลยีสารสนเทศ และแหล่งเรียนรู้ที่เอื้อต่อการเรียนรู้
- ๑) ครูมีการจัดหา ผลิต พัฒนา สื่อและเทคโนโลยี เพื่อเอื้อต่อการเรียนรู้
- ๓.๓ มีการบริหารจัดการชั้นเรียนเชิงบวก
- ๓.๔ ตรวจสอบและประเมินผู้เรียนอย่างเป็นระบบ และนำผลมาพัฒนาผู้เรียน
- ๓.๕ มีการแลกเปลี่ยนเรียนรู้และให้ข้อมูลสะท้อนกลับเพื่อพัฒนาและปรับปรุงการจัดการเรียนรู้
- ๑) ครูมีการพัฒนาตนเองและนำความรู้มาขยายผลต่อเพื่อจัดการเรียนการสอนให้มีประสิทธิภาพ
- ๒) ครูมีการแลกเปลี่ยนข้อมูลในการพัฒนาผู้เรียนอย่างต่อเนื่องกับผู้ปกครอง / ผู้เกี่ยวข้อง



## บทที่ ๓

### สถานภาพของศูนย์การศึกษาพิเศษ เขตการศึกษา ๑๒ จังหวัดชลบุรี

#### การศึกษาสถานภาพของศูนย์การศึกษาพิเศษ เขตการศึกษา ๑๒ จังหวัดชลบุรี

การบริหารจัดการศึกษา เพื่อนำไปสู่การพัฒนาคุณภาพการศึกษานั้นจำเป็นต้องที่จะต้องวิเคราะห์ภารกิจ วิเคราะห์สภาพแวดล้อมทั่วไป สภาพแวดล้อมภายนอกและสภาพแวดล้อมภายในของสถานศึกษา เพื่อนำไปกำหนดทิศทางการพัฒนาให้สอดคล้องเหมาะสมกับสภาพปัจจุบัน และสนองความต้องการของผู้มีส่วนได้ส่วนเสียประโยชน์ในการจัดการศึกษาและคำนึงถึงบริบท ที่สำคัญที่ส่งผลกระทบต่อการจัดการศึกษา ประกอบด้วย

๑. มาตรฐานการศึกษาของศูนย์การศึกษาพิเศษ
๒. แผนปฏิรูปการศึกษาทศวรรษที่สอง กระทรวงศึกษาธิการ
๓. แผนปฏิบัติราชการ สำนักงานคณะกรรมการการศึกษาขั้นพื้นฐาน
๔. แผนปฏิบัติราชการ สำนักบริหารงานการศึกษาพิเศษ
๕. จุดเน้นสำนักบริหารงานการศึกษาพิเศษ
๖. สภาพแวดล้อมของสถานศึกษา

ผลการวิเคราะห์สภาพแวดล้อมทั่วไป สภาพแวดล้อมภายนอกและสภาพแวดล้อมภายในของศูนย์การศึกษาพิเศษ เขตการศึกษา ๑๒ จังหวัดชลบุรี สามารถสรุปประเด็นปัจจัยที่เกี่ยวข้อง ดังนี้

#### ผลการวิเคราะห์สภาพแวดล้อมภายนอก (C-PEST)

ปัจจัยภายนอก	โอกาส(Opportunities)	อุปสรรค(Threats)
๑. พฤติกรรมของลูกค้าหรือผู้รับบริการ (Customer = C)	๑. ผู้ปกครองมีทรัพยากรในการพัฒนาผู้เรียน หรือมีปัจจัยที่คอยสนับสนุนในการพัฒนาผู้เรียน ๒. ผู้ปกครองไว้วางใจในการจัดการศึกษา ส่งผลให้ผู้ปกครองนำบุตรหลานเข้ารับบริการ ๓. ผู้เรียนสามารถช่วยเหลือตนเองได้ตามศักยภาพ ๔. ผู้ปกครองให้ความร่วมมือพาผู้เรียนมารับบริการสม่ำเสมอ ๕. คณะกรรมการสถานศึกษามีส่วนร่วมในการจัดการศึกษา	๑. ผู้ปกครองขาดความรู้ความเข้าใจในสภาพความพิการของผู้เรียน ๒. สถานศึกษาที่รองรับเด็กที่ได้รับการส่งต่อมีไม่เพียงพอ ๓. ผู้ปกครองบางคนไม่ให้ความร่วมมือในการร่วมกิจกรรม ๔. ผู้ปกครองไม่ให้ความร่วมมือในการดูแลสุขอนามัยของผู้เรียน ๕. ผู้เรียนบางส่วนที่ยังเข้าไม่ถึงโอกาสในการรับบริการเนื่องจากอยู่ห่างจากศูนย์ฯ ไม่สะดวกในการเดินทาง

ปัจจัยภายนอก	โอกาส(Opportunities)	อุปสรรค(Threats)
๒. การเมืองและกฎหมาย (Political = P)	๑. ได้รับการสนับสนุนจากทุกภาคส่วนทั้งหน่วยงานรัฐบาลและเอกชน รวมทั้งมีส่วนร่วมในการจัดการศึกษา ๒. มีกฎหมายที่เอื้อต่อการจัดการศึกษาสำหรับผู้พิการให้ได้รับสิทธิประโยชน์ต่างๆ จนถึงตลอดชีวิต	๑. บางหน่วยงานยังไม่เข้าใจบริบทการให้บริการของศูนย์ฯ ๒. การประสานงานเครือข่ายการทำงานระหว่างศูนย์การศึกษาพิเศษกับหน่วยงานรัฐและเอกชนในจังหวัดยังไม่ต่อเนื่องเท่าที่ควร
๓. เศรษฐกิจ (Economic = E)	๑. สถานศึกษาอยู่ในแหล่งเศรษฐกิจ จึงได้รับการสนับสนุนสม่ำเสมอ ๒. ชุมชนรอบข้างให้การสนับสนุน	๑. ผู้ปกครองมีรายได้น้อยและไม่แน่นอน และมีรายได้น้อย
๔. สังคมและวัฒนธรรม (Society = S)	๑. ผู้ปกครองมีการพูดคุยแลกเปลี่ยนประสบการณ์การพัฒนาผู้เรียน ๒. ชุมชนเห็นความสำคัญของการจัดการศึกษาสำหรับคนพิการ ๓. มีการส่งเสริมความเข้าใจและเจตคติที่ดีในการดูแลเด็กพิการ ๔. เปิดโอกาสให้คนพิการสามารถเข้าทำงานในหน่วยงาน บริษัทต่างๆ ได้	๑. ผู้ปกครองบางคนไม่ยอมรับและไม่เข้าใจในความพิการของผู้เรียน ๒. สังคมขาดความเข้าใจเกี่ยวกับคนพิการ
๕. เทคโนโลยี (Technology = T)	๑. มีการใช้เทคโนโลยีในการประชาสัมพันธ์การดำเนินงานขององค์กร ๒. มีเทคโนโลยีที่ทันสมัย ช่วยให้การติดต่อสื่อสารกับผู้ปกครองได้รวดเร็ว ๓. มีเทคโนโลยีใหม่ๆ ที่ทันสมัยมาใช้ในการจัดการเรียนการสอน	๑. ผู้ปกครองขาดความตระหนักและความรู้ในการนำเทคโนโลยีไปใช้กับผู้เรียนอย่างเหมาะสม ๒. ผู้เรียนส่วนใหญ่ยังไม่สามารถเข้าถึงและใช้เทคโนโลยีได้

## ผลการวิเคราะห์สภาพแวดล้อมภายใน (๗S)

ปัจจัยภายใน	จุดแข็ง S (Strength)	จุดอ่อน W (Weakness)
๑. โครงสร้าง (Structure = S๑)	๑. โครงสร้างการบริหารงานศูนย์ การศึกษาพิเศษมีความชัดเจน และเป็น ระบบ	๑. การสื่อสารและการประสานงานที่ยังไม่ ชัดเจน
๒. กลยุทธ์ของ องค์กร (Strategy = S๒)	๑. มีการกำหนดกลยุทธ์ที่ครอบคลุม บทบาทหน้าที่และภาระงานของศูนย์ฯ ๒. มีการกระจายการให้บริการในรูปแบบ ของหน่วยบริการ ตอบสนองความ ต้องการของชุมชนได้	
๓. ระบบการในการ ดำเนินงานขององค์กร (Systems = S๓)	๑. มีการดำเนินงานอย่างเป็นระบบ ทุก คนมีส่วนร่วมในการดำเนินงานต่างๆ ๒. กลุ่มงานต่างๆ มีการประสานงานกัน อย่างต่อเนื่อง ๓. ศูนย์ฯ ให้บริการแก่เด็กพิการทุก ประเภท และให้บริการอย่างทั่วถึง ๔. ศูนย์ฯ มีหลักสูตรที่สอดคล้องกับการ จัดการเรียนการสอน	๑. การปฏิบัติงานบางส่วนยังไม่เป็นไป ตามขั้นตอนของระบบเท่าที่ควร ๒. การติดตามงานยังไม่ต่อเนื่อง
๔. รูปแบบการ บริหารงานจัดการ (Style = S๔)	๑. มีการบริหารงานแบบมีส่วนร่วม ๒. มีการบริหารงานโดยใช้โรงเรียนเป็น ฐาน ที่เน้นผู้เรียนเป็นสำคัญ ๓. มีรูปแบบการบริหารจัดการทั้งภายใน และภายนอกอย่างเป็นระบบ ๔. ผู้บริหารมีการกระจายอำนาจ ๕. การบริหารงานเป็นไปตามปฏิทินการ ปฏิบัติงาน	

ปัจจัยภายใน	จุดแข็ง S (Strength)	จุดอ่อน W (Weakness)
๕. บุคลากร (Staff = S๕)	๑. มีบุคลากรที่มีความรู้ ความสามารถ เหมาะสมกับงาน ๒. บุคลากรมีความเข้าใจในการทำงาน รู้จักบทบาทหน้าที่ของตน ๓. บุคลากรมีความตั้งใจในการทำงาน ช่วยเหลือซึ่งกันและกัน ๔. บุคลากรมีความรู้ความสามารถในการ จัดการเรียนการสอน	๑. บุคลากรมีการปรับเปลี่ยนบ่อย ทำให้ การทำงานไม่ต่อเนื่อง ๒. บุคลากรขาดการพัฒนาความรู้ในงานที่ รับผิดชอบ ๓. บุคลากรไม่เพียงพอ (หน่วยบริการ)
๖. ทักษะ ความรู้ ความสามารถ (Skills = S๖)	๑. มีการส่งเสริมพัฒนาบุคลากรให้มีทักษะ ความรู้ ความสามารถ ในการปฏิบัติงาน ๒. บุคลากรมีคุณวุฒิ ความรู้ที่แตกต่างกัน ทำให้เกิดการแลกเปลี่ยนเรียนรู้ซึ่งกันและ กัน ๓. ครูมีการจัดการเรียนการสอนโดยเน้น ผู้เรียนเป็นสำคัญ โดยจัดการเรียนการ สอนตามแผนการศึกษาเฉพาะบุคคลตาม ความสามารถของผู้เรียนแต่ละคน ๔. มีการนำภูมิปัญญาท้องถิ่นมาใช้ในการ จัดการเรียนการสอนให้แก่เด็กพิการ	๑. บุคลากรบางส่วนยังขาดทักษะและ ประสบการณ์ในการทำงาน ๒. บุคลากรบางส่วนยังขาดทักษะและ ประสบการณ์ในการทำงาน
๗. ค่านิยมร่วมกัน ของสมาชิกใน องค์กร (Share values = S๗)	๑. มีการช่วยเหลือและให้ความร่วมมือใน การปฏิบัติงาน ๒. มีความร่วมมือและความสามัคคีของ สมาชิกในองค์กร ๓. มีการช่วยเหลือเกื้อกูลกันในกิจกรรม ต่างๆ ใช้ความรู้ความสามารถของตน อย่างเต็มที่ ๔. มีค่านิยมที่ดีในการทำงานร่วมกัน ๕. มีการทำงานเป็นทีม	

## บทที่ ๔

### แผนกลยุทธ์พัฒนาคุณภาพการศึกษา

#### กลยุทธ์ระดับองค์กร ( Strategy )

จากวิสัยทัศน์ที่ว่า “ศูนย์การศึกษาพิเศษ เขตการศึกษา 12 จังหวัดชลบุรี เป็นศูนย์บริการช่วยเหลือระยะแรกเริ่มและเตรียมความพร้อมที่มีมาตรฐานและคุณภาพอย่างทั่วถึง ด้วยการมีส่วนร่วมทุกภาคส่วน” ศูนย์การศึกษาพิเศษ เขตการศึกษา ๑๒ จังหวัดชลบุรี จึงได้กำหนดประเด็นกลยุทธ์ระดับองค์กร ๕ กลยุทธ์ และแปลงกลยุทธ์ไปสู่การปฏิบัติการเป็น โครงการ/กิจกรรมเพื่อพัฒนาคุณภาพ ดังนี้

#### กลยุทธ์ศูนย์การศึกษาพิเศษ เขตการศึกษา ๑๒ จังหวัดชลบุรี

๑. เข้าถึงบริการทางการศึกษาและการเรียนรู้อย่างมีคุณภาพ
๒. พัฒนาคุณภาพผู้เรียนและส่งเสริมการจัดการศึกษาเพื่อให้ผู้เรียนมีมาตรฐาน
๓. พัฒนาครูและบุคลากรทางการศึกษาให้จัดการศึกษาได้อย่างมีประสิทธิภาพ
๔. จัดการศึกษาอย่างทั่วถึงขยายโอกาสและสร้างเสริมคุณภาพชีวิต
๕. พัฒนาระบบบริหารจัดการให้มีประสิทธิภาพและส่งเสริมให้ทุกภาคส่วนมีส่วนร่วมในการจัดการศึกษา

บทที่ ๕  
กรอบกลยุทธ์

กลยุทธ์ที่ ๑ เข้าถึงบริการทางการศึกษาและการเรียนรู้อย่างมีคุณภาพ

วัตถุประสงค์ เชิงกลยุทธ์	วิธีการและกิจกรรม	ตัวชี้วัดความสำเร็จ	เป้าหมาย			สนองมาตรฐานการศึกษา ศูนย์การศึกษาพิเศษ (มฐที่/ประเด็นพิจารณา)
			๒๕๖๒	๒๕๖๓	๒๕๖๔	
๑. ผู้เรียนมีพัฒนาการเต็ม ศักยภาพของแต่ละบุคคล	๑.๑ ส่งเสริมให้ผู้เรียนได้รับ การพัฒนาอย่างต่อเนื่อง และมีคุณภาพชีวิตที่ดีขึ้น	๑.๑.๑ ร้อยละของเด็กพิการที่รับบริการที่บ้าน ได้รับการพัฒนาและเตรียมความพร้อม และ เตรียมความพร้อมเพื่อเข้ารับการศึกษตาม ศักยภาพเป็นรายบุคคลได้อย่างมีคุณภาพ	๙๐	๙๐	๙๐	มาตรฐานที่ ๓
		๑.๑.๒ ร้อยละของครอบครัวเด็กพิการ ได้รับ ความรู้ความเข้าใจในการช่วยเหลือดูแลบุตร หลานตามความต้องการจำเป็นพิเศษได้อย่าง ถูกต้องตามหลักวิชาการและเหมาะสม	๙๐	๙๐	๙๐	มาตรฐานที่ ๓
		๑.๑.๓ ร้อยละของเด็กพิการที่รับบริการที่หน่วย บริการได้รับการพัฒนา	๘๐	๘๐	๘๐	มาตรฐานที่ ๑

กลยุทธ์ที่ ๒ พัฒนาคุณภาพผู้เรียนและส่งเสริมการจัดการศึกษาเพื่อให้ผู้เรียนมีมาตรฐาน

วัตถุประสงค์ เชิงกลยุทธ์	วิธีการและกิจกรรม	ตัวชี้วัดความสำเร็จ	เป้าหมาย			สนองมาตรฐานการศึกษาศูนย์ การศึกษาพิเศษ (มฐที่/ประเด็นพิจารณา)
			๒๕๖๒	๒๕๖๓	๒๕๖๔	
๑. ครูปฏิบัติงานตาม บทบาทหน้าที่อย่างมี ประสิทธิภาพและเกิด ประสิทธิผล	๑.๑ กิจกรรมพัฒนา คุณภาพ ผู้เรียน	๑.๑.๑ ร้อยละนักเรียนสามารถพัฒนาตนเองได้ ตามศักยภาพ และมีคุณลักษณะอันพึงประสงค์ ตามหลักสูตร	๙๐	๙๐	๙๐	มาตรฐานที่ ๑ มาตรฐานที่ ๒ มาตรฐานที่ ๓
	๑.๒ ให้ความรู้ผู้ปกครอง เพื่อพัฒนาการเรียนรู้เด็กที่มี ความต้องการจำเป็นพิเศษ	๑.๒.๑ ร้อยละของผู้เรียนได้รับการดูแล ช่วยเหลือตามความแตกต่างอย่างทั่วถึง	๙๐	๙๐	๙๐	มาตรฐานที่ ๑ มาตรฐานที่ ๓
	๑.๓ กิจกรรมให้ความรู้และ ฝึกปฏิบัติ การคัดแยกขยะ ให้แก่นักเรียน ครูและ บุคลากรในศูนย์การศึกษา	๑.๓.๑ ร้อยละของครูและบุคลากร ผู้ปกครอง นักเรียน ศูนย์การศึกษาพิเศษ เขตการศึกษา 12 จังหวัดชลบุรี มีความเข้าใจและสามารถแยก ขยะภาหได้ถูกต้อง	๙๐	๙๐	๙๐	มาตรฐานที่ ๓

กลยุทธ์ที่ ๓ พัฒนาครูและบุคลากรทางการศึกษาให้จัดการศึกษาได้อย่างมีประสิทธิภาพ

วัตถุประสงค์ เชิงกลยุทธ์	วิธีการและกิจกรรม	ตัวชี้วัดความสำเร็จ	เป้าหมาย			สนองมาตรฐานการศึกษาศูนย์ การศึกษาพิเศษ (มฐที่/ประเด็นพิจารณา)
			๒๕๖๒	๒๕๖๓	๒๕๖๔	
๑.ครูปฏิบัติงานตาม บทบาทหน้าที่อย่างมี ประสิทธิภาพและเกิด ประสิทธิผล	๑.๑ สร้างเสริมให้ครูและ บุคลากรใหม่ได้มีความรู้ ความสามารถในการ ปฏิบัติงาน	๑.๑.๑ ร้อยละของครูและบุคลากรมีผลการ ปฏิบัติงานระดับดีขึ้นไป	๙๐	๙๐	๙๐	มาตรฐานที่ ๒
		๑.๑.๒ ร้อยละของครูและบุคลากรได้รับพัฒนา วิชาชีพและจัดกิจกรรมการเรียนรู้โดยใช้ กระบวนการ PLC	๙๐	๙๐	๙๐	มาตรฐานที่ ๒



กลยุทธ์ที่ ๔ จัดการศึกษาอย่างทั่วถึงขยายโอกาสและสร้างเสริมคุณภาพชีวิต

วัตถุประสงค์ เชิงกลยุทธ์	วิธีการและกิจกรรม	ตัวชี้วัดความสำเร็จ	เป้าหมาย			สนองมาตรฐานการศึกษาศูนย์ การศึกษาพิเศษ (มฐที่/ประเด็นพิจารณา)
			๒๕๖๒	๒๕๖๓	๒๕๖๔	
๑. ศูนย์การศึกษาพิเศษ พัฒนาระบบการให้บริการ ผู้เรียนตามภาระหน้าที่ที่ กำหนด	๑.๑ เพื่อค้นหาเด็กพิการใน พื้นที่รับผิดชอบพร้อมทั้ง จัดทำแผนการให้บริการ เฉพาะครอบครัว	๑.๑.๑ ร้อยละของเด็กพิการที่ค้นพบ มีพัฒนาการเป็นไปตามเป้าหมายที่ระบุไว้ใน แผนการให้บริการช่วยเหลือเฉพาะครอบครัว	๘๐	๘๐	๘๐	มาตรฐานที่ ๑
	๒.๑ พัฒนาหน่วยบริการ ของศูนย์การศึกษาพิเศษให้ มีความพร้อมในการ ให้บริการ	๒.๑.๑ ร้อยละของหน่วยบริการของศูนย์ การศึกษาพิเศษได้รับการพัฒนา	๘๐	๘๐	๘๐	มาตรฐานที่ ๑
		๒.๑.๒ ร้อยละของเด็กพิการที่รับบริการที่หน่วย บริการได้รับการพัฒนา	๘๐	๘๐	๘๐	มาตรฐานที่ ๑

กลยุทธ์ที่ ๕ พัฒนาระบบบริหารจัดการให้มีประสิทธิภาพและส่งเสริมให้ทุกภาคส่วนมีส่วนร่วมในการจัดการศึกษา

วัตถุประสงค์เชิงกลยุทธ์	วิธีการและกิจกรรม	ตัวชี้วัดความสำเร็จ	เป้าหมาย			สนองมาตรฐานการศึกษาศูนย์การศึกษาพิเศษ (มฐที่/ประเด็นพิจารณา)
			๒๕๖๒	๒๕๖๓	๒๕๖๔	
๑. ศูนย์การศึกษาพิเศษมีระบบการประกันคุณภาพภายในตามที่กำหนดในกฎกระทรวง	๑.๑ มีจัดการจัดแลกเปลี่ยนเรียนรู้ระหว่างบุคลากรภายในศูนย์การศึกษาพิเศษ	๑.๑.๑ ศูนย์การศึกษาพิเศษ เขตการศึกษา 12 จังหวัดชลบุรี ดำเนินการจัดการศึกษาได้อย่างมีคุณภาพและได้มาตรฐานตามที่กำหนด	ดีเยี่ยม	ดีเยี่ยม	ดีเยี่ยม	มาตรฐานที่ ๓
๒. พัฒนาครูและบุคลากรให้มีความเชี่ยวชาญทางวิชาชีพ	๒.๑ ให้ความรู้กับครูและบุคลากร ศูนย์การศึกษาพิเศษ เขตการศึกษา 12 จังหวัดชลบุรี เกี่ยวกับระเบียบข้อปฏิบัติงานด้านการเงิน การบัญชี และพัสดุ	๒.๑.๑ ผู้เข้าร่วมโครงการมีความรู้ความสามารถในการปฏิบัติงานอยู่ในระดับ ดีขึ้นไป	ดี	ดี	ดี	มาตรฐานที่ ๒
๓. จัดการเรียนรู้ผ่านกระบวนการคิดและปฏิบัติจริง และสามารถนำไปประยุกต์ใช้ในชีวิตได้	๓.๑ ส่งเสริมความรู้และทักษะด้านอาชีพแก่เด็กพิการ ผู้ปกครองเด็กพิการ ครู และบุคลากรที่สนใจ	๓.๑.๑ ร้อยละของเด็กพิการ ผู้ปกครองเด็กพิการ มีโอกาสและทางเลือกในการประกอบอาชีพ ได้ใช้เวลาว่างให้เกิดประโยชน์ต่อตนเอง	๙๐	๙๐	๙๐	มาตรฐานที่ ๓

## บทที่ ๖

### โครงการและกิจกรรมสนับสนุนกลยุทธ์

เพื่อการดำเนินการจัดการศึกษาของศูนย์การศึกษาพิเศษ เขตการศึกษา ๑๒ จังหวัดชลบุรี เป็นไปตามแผนพัฒนาการศึกษาที่วางไว้ จึงได้กำหนดโครงการและกิจกรรมตามกลยุทธ์ ดังนี้

กลยุทธ์ที่ ๑ เข้าถึงบริการทางการศึกษาและการเรียนรู้อย่างมีคุณภาพ

ตัวชี้วัดความสำเร็จ	กลยุทธ์	ผลผลิตโครงการ/กิจกรรม	เป้าหมาย			ประมาณการงบประมาณ รายจ่าย/ปี(บาท)			ผู้รับผิดชอบ
			๒๕๖๒	๒๕๖๓	๒๕๖๔	๒๕๖๒	๒๕๖๓	๒๕๖๔	
๑.๑. ร้อยละของเด็กพิการที่รับบริการที่บ้านได้รับการพัฒนาและเตรียมความพร้อม และเตรียมความพร้อมเพื่อเข้ารับการศึกษาตามศักยภาพเป็นรายบุคคลได้อย่างมีคุณภาพ	เข้าถึงบริการทางการศึกษาและการเรียนรู้อย่างมีคุณภาพ	โครงการปรับบ้านเป็นห้องเรียนเปลี่ยนพ่อแม่เป็นครู ปีงบประมาณ พ.ศ. ๒๕๖๒	๙๐	๙๐	๙๐	๖๓,๕๐๐	๖๓,๕๐๐	๖๓,๕๐๐	กลุ่มบริหารงานวิชาการ (ภายนอก)

ตัวชี้วัดความสำเร็จ	กลยุทธ์	ผลผลิตโครงการ/กิจกรรม	เป้าหมาย			ประมาณการงบประมาณ รายจ่าย/ปี(บาท)			ผู้รับผิดชอบ
			๒๕๖๒	๒๕๖๓	๒๕๖๔	๒๕๖๒	๒๕๖๓	๒๕๖๔	
๑.๒ ร้อยละของ ครอบครัวเด็กพิการ ได้รับความรู้ความเข้าใจ ในการช่วยเหลือดูแลบุตร หลานตามความต้องการ จำเป็นพิเศษได้อย่าง ถูกต้องตามหลักวิชาการ และเหมาะสม		กิจกรรมจัดทำค่ายพ่อแม่ ผู้ปกครองเด็กพิการที่รับ บริการที่บ้าน และชุมชน เพื่อแลกเปลี่ยนเรียนรู้(Day Camp)	๙๐	๙๐	๙๐	๑๐๗,๐๐๐	๑๐๗,๐๐๐	๑๐๗,๐๐๐	กลุ่มบริหารงาน วิชาการ (ภายนอก)
		โครงการพัฒนาหน่วยบริการ	๘๐	๘๐	๘๐	๕๔,๕๐๐	๕๔,๕๐๐	๕๔,๕๐๐	
๑.๓ ร้อยละของเด็ก พิการที่รับบริการที่หน่วย บริการได้รับการพัฒนา									

กลยุทธ์ที่ ๒ พัฒนาคุณภาพผู้เรียนและส่งเสริมการจัดการศึกษาเพื่อให้ผู้เรียนมีมาตรฐาน

ตัวชี้วัดความสำเร็จ	กลยุทธ์	ผลผลิตโครงการ/กิจกรรม	เป้าหมาย			ประมาณการงบประมาณรายจ่าย ปี(บาท)			ผู้รับผิดชอบ
			๒๕๖๒	๒๕๖๓	๒๕๖๔	๒๕๖๒	๒๕๖๓	๒๕๖๔	
๒.๑ ร้อยละนักเรียนสามารถพัฒนานตนเองได้ตามศักยภาพ และมีคุณลักษณะอันพึงประสงค์ตามหลักสูตร	พัฒนาคุณภาพผู้เรียนและส่งเสริมการจัดการศึกษาเพื่อให้ผู้เรียนมีมาตรฐาน	โครงการส่งเสริมและพัฒนาการเรียนรู้สำหรับเด็กที่มีความต้องการจำเป็นพิเศษ	๙๐	๙๐	๙๐	๑๒๖,๔๐๐	๑๒๖,๔๐๐	๑๒๖,๔๐๐	กลุ่ม บริหารงาน วิชาการ (ภายใน)
๒.๒ ร้อยละของผู้เรียนได้รับการดูแลช่วยเหลือตามความแตกต่างอย่างทั่วถึง		โครงการวิจัย และสื่อการเรียนรู้ นวัตกรรมทางการศึกษา	๙๐	๙๐	๙๐	๗๒,๓๕๐	๗๒,๓๕๐	๗๒,๓๕๐	กลุ่ม บริหารงาน วิชาการ (ภายใน)
๒.๓ ร้อยละของครูและบุคลากร ผู้ปกครอง นักเรียน ศูนย์การศึกษาพิเศษ เขตการศึกษา๑๒ จังหวัดชลบุรี มีความเข้าใจและสามารถแยกขยะเปียกได้ถูกต้อง		โครงการธนาคารขยะวิถีพอเพียง	๙๐	๙๐	๙๐	๓๑,๒๐๐	๓๑,๒๐๐	๓๑,๒๐๐	บริหารงาน ทั่วไป

กลยุทธ์ที่ ๓ พัฒนาครูและบุคลากรทางการศึกษาให้จัดการศึกษาได้อย่างมีประสิทธิภาพ

ตัวชี้วัดความสำเร็จ	กลยุทธ์	ผลผลิตโครงการ/กิจกรรม	เป้าหมาย			ประมาณการงบประมาณ รายจ่าย/ปี(บาท)			ผู้รับผิดชอบ
			๒๕๖๒	๒๕๖๓	๒๕๖๔	๒๕๖๒	๒๕๖๓	๒๕๖๔	
๓.๑ ร้อยละของครูและบุคลากรมีผลการปฏิบัติงานระดับดีขึ้นไป	พัฒนาครูและบุคลากรทางการศึกษาให้จัดการศึกษา	โครงการพัฒนาบุคลากร	๙๐	๙๐	๙๐	๑๒๓,๙๖๐	๑๒๓,๙๖๐	๑๒๓,๙๖๐	กลุ่มบริหารงานบุคคล
๓.๒ ร้อยละของครูและบุคลากรได้รับพัฒนาวิชาชีพและจัดกิจกรรมการเรียนรู้โดยใช้กระบวนการ PLC	ได้อย่างมีประสิทธิภาพ	โครงการอบรมให้ความรู้เกี่ยวกับชุมชนการเรียนรู้ทางวิชาชีพ (PLC)	๙๐	๙๐	๙๐	๓๐,๗๐๐	๓๐,๗๐๐	๓๐,๗๐๐	กลุ่มบริหารงานบุคคล

กลยุทธ์ที่ ๔ จัดการศึกษาอย่างทั่วถึงขยายโอกาสและสร้างเสริมคุณภาพชีวิต

ตัวชี้วัดความสำเร็จ	กลยุทธ์	ผลผลิตโครงการ/กิจกรรม	เป้าหมาย			ประมาณการงบประมาณ รายจ่าย/ปี(บาท)			ผู้รับผิดชอบ
			๒๕๖๒	๒๕๖๓	๒๕๖๔	๒๕๖๒	๒๕๖๓	๒๕๖๔	
๔.๑ ร้อยละของเด็กพิการที่ค้นพบมีพัฒนาการเป็นไปตามเป้าหมายที่ระบุไว้ในแผนการให้บริการช่วยเหลือเฉพาะครอบครัว	จัดการศึกษาอย่างทั่วถึงขยายโอกาสและสร้างเสริมคุณภาพชีวิต	โครงการระบบดูแลช่วยเหลือนักเรียน	๘๐	๘๐	๘๐	๗๒,๓๕๐	๗๒,๓๕๐	๗๒,๓๕๐	กลุ่มบริหารงานวิชาการ (ภายใน)
๔.๒ ร้อยละของหน่วยบริการของศูนย์การศึกษาพิเศษได้รับการพัฒนา		โครงการพัฒนาหน่วยบริการ	๘๐	๘๐	๘๐	๕๔,๕๐๐	๕๔,๕๐๐	๕๔,๕๐๐	กลุ่มบริหารงานวิชาการ (ภายนอก)
๔.๓ ร้อยละของเด็กพิการที่รับบริการที่หน่วยบริการได้รับการพัฒนา		โครงการพัฒนาหน่วยบริการ	๘๐	๘๐	๘๐	๕๔,๕๐๐	๕๔,๕๐๐	๕๔,๕๐๐	กลุ่มบริหารงานวิชาการ (ภายนอก)

กลยุทธ์ที่ ๕ พัฒนาระบบบริหารจัดการให้มีประสิทธิภาพและส่งเสริมให้ทุกภาคส่วนมีส่วนร่วมในการจัดการศึกษา

ตัวชี้วัดความสำเร็จ	กลยุทธ์	ผลผลิตโครงการ/กิจกรรม	เป้าหมาย			ประมาณการงบประมาณรายจ่าย ปี(บาท)			ผู้รับผิดชอบ
			๒๕๖๒	๒๕๖๓	๒๕๖๔	๒๕๖๒	๒๕๖๓	๒๕๖๔	
๕.๑ ศูนย์การศึกษาพิเศษ เขตการศึกษา 12 จังหวัดชลบุรี ดำเนินการจัดการศึกษาได้อย่างมีคุณภาพและได้มาตรฐานตามที่กำหนด	พัฒนาระบบบริหารจัดการให้มีประสิทธิภาพและส่งเสริมให้ทุกภาคส่วนมีส่วนร่วมในการจัดการศึกษา	ส่งเสริมและพัฒนาระบบประกันคุณภาพการศึกษา	ดีเยี่ยม	ดีเยี่ยม	ดีเยี่ยม	๒๕,๕๖๐	๒๕,๕๖๐	๒๕,๗๐๐	กลุ่มนโยบายและแผนงาน
๕.๒ ผู้เข้าร่วมโครงการมีความรู้ความสามารถในการปฏิบัติงานอยู่ในระดับ ดี ขึ้นไป		โครงการพัฒนา การปฏิบัติงาน ด้านงานการเงิน งานบัญชี และงานพัสดุ ให้กับบุคลากร	ดี	ดี	ดี	๕,๖๔๐	๕,๖๔๐	๕,๖๔๐	กลุ่มบริหารงานงบประมาณ
๕.๓ ร้อยละของเด็กพิการ ผู้ปกครองเด็กพิการ มีโอกาสและทางเลือกในการประกอบอาชีพ ได้ใช้เวลาว่างให้เกิดประโยชน์ต่อตนเอง		โครงการสวัสดิการร้านค้า ศกศ.12	๙๐	๙๐	๙๐	๖๔,๘๐๐	๖๔,๘๐๐	๖๔,๘๐๐	กลุ่มนโยบายและแผนงาน





ภาคผนวก



คำสั่งศูนย์การศึกษาพิเศษ เขตการศึกษา ๑๒ จังหวัดชลบุรี

ที่ ๐๙๘ / ๒๕๖๒

เรื่อง แต่งตั้งคณะกรรมการจัดทำแผนพัฒนาคุณภาพการศึกษา ระยะ ๓ ปี (พ.ศ. ๒๕๖๒ - ๒๕๖๔)

ศูนย์การศึกษาพิเศษ เขตการศึกษา ๑๒ จังหวัดชลบุรี

อาศัยอำนาจตามคำสั่งสำนักงานคณะกรรมการการศึกษาขั้นพื้นฐาน ที่ ๓๔/๒๕๕๖ สั่ง ณ วันที่ ๘ กรกฎาคม พ.ศ. ๒๕๕๖ เรื่อง การบริหารราชการศูนย์การศึกษาพิเศษและโรงเรียนการศึกษาพิเศษ เพื่อให้การบริหารงานของศูนย์การศึกษาพิเศษ เขตการศึกษา ๑๒ จังหวัดชลบุรี ดำเนินไปด้วยความเรียบร้อย บรรลุตามเป้าหมายอย่างมีประสิทธิภาพและประสิทธิผล บังเกิดผลดี ต่อทางราชการ คนพิการ ชุมชน สังคมและประเทศชาติ จึงแต่งตั้งคณะกรรมการจัดทำแผนพัฒนาคุณภาพการศึกษา ศูนย์การศึกษาพิเศษ เขตการศึกษา ๑๒ จังหวัดชลบุรี ระยะ ๔ ปี (พ.ศ. ๒๕๖๒ - ๒๕๖๔ )

**๑. คณะกรรมการที่ปรึกษา**

๑. นายคมกริช	สิงห์โตทอง	ประธานกรรมการสถานศึกษาขั้นพื้นฐาน
๒. นางวาริน	สิงห์โตทอง	กรรมการ
๓. นายประพนธ์	จิรฤทัย	กรรมการ
๔. นายสมพงษ์	จิตรสม	กรรมการ
๕. นายประจวบ	ผิวบาง	กรรมการ
๖. นางนิจจารีย์	เนื่องจำนงค์	กรรมการ
๗. นายสุระ	เงินอำนวย	กรรมการ
๘. นางสาววิยะดา	วีระโพธิ์ประสิทธิ์	กรรมการ
๙. นางอำไพ	พลพิสิษฐกุล	กรรมการ
๑๐. นางชนัด	ขจรเกียรติคุณ	กรรมการ
๑๑. นางสาววีตรี	โชคพิทักษ์	กรรมการ
๑๒. นางมลธิดี	กอบประเสริฐ	กรรมการ
๑๓. นางสาวทักษิณา	ช่วยบำรุง	กรรมการและเลขานุการ

มีหน้าที่ ให้คำปรึกษา และลงความเห็นชอบในแผนพัฒนาคุณภาพการศึกษาระยะ ๔ ปี (พ.ศ. ๒๕๖๒ - ๒๕๖๔)

**๒. คณะกรรมการอำนวยการ**

๑. นางสาวทักษิณา	ช่วยบำรุง	ผู้อำนวยการ	ประธานกรรมการ
๒. นางสาววีตรี	โชคพิทักษ์	ครู	กรรมการ
๓. นางพัชชานันท์	หอรุ่งเรืองชัย	ครู	กรรมการ
๔. นายประนม	มะธิปไช	ครู	กรรมการ
๕. นายกฤษ	โชคพิทักษ์	ครู	กรรมการ
๖. นางสาวศิริรัตน์	แช่ลิ้ม	พนักงานราชการ	กรรมการ
๗. นางสาวอุษณีย์	จิตรสม	ครู	กรรมการและเลขานุการ

มีหน้าที่ วางแผน กำหนดรูปแบบการดำเนินงาน แนะนำและให้คำปรึกษาคณะกรรมการฝ่ายต่าง ๆ และแก้ไขปัญหาต่าง ๆ ที่เกิดขึ้น โดยให้งานดำเนินไปตามวัตถุประสงค์ การจัดทำแผนพัฒนาคุณภาพการศึกษา ศูนย์การศึกษาพิเศษ เขตการศึกษา ๑๒ จังหวัดชลบุรี ระยะ ๔ ปี (พ.ศ. ๒๕๖๒ – ๒๕๖๕)

### ๓. คณะกรรมการวิเคราะห์สถานการณ์สภาพของสถานศึกษา

๑. นางสาวทักษิณา	ช่วยบำรุง	ผู้อำนวยการ	ประธานกรรมการ
๒. นางสาววิตรี	โชคพิทักษ์	ครู	กรรมการ
๓. นางสาวปรีชาภรณ์	ภูมรินทร์	ครู	กรรมการ
๔. นางสาววาสนา	วิไลเกษ	ครู	กรรมการ
๕. นางสาววันสุรีย์	สุวรรณพงษ์	ครู	กรรมการ
๖. นางพัชชานันท์	หอรุ่งเรืองชัย	ครู	กรรมการ
๗. นายประนอม	มะธิปิไซ	ครู	กรรมการ
๘. นายกฤษ	โชคพิทักษ์	ครู	กรรมการ
๙. นายนฤทธิ์	ชิตพันธ์	ครู	กรรมการ
๑๐. นางสาวชนิษฐา	เชียมสันเทียะ	ครู	กรรมการ
๑๑. นางสาวกิงดาว	เป็งคำมา	ครู	กรรมการ
๑๒. นางสาวศตพร	ประสงค์ศิลป์	ครูผู้ช่วย	กรรมการ
๑๓. นางสาวภัทรวรรณ	สวนนันท์	ครูผู้ช่วย	กรรมการ
๑๔. นางสาวอภิชา	ชิตพันธ์	ครูผู้ช่วย	กรรมการ
๑๕. นายการณภาส	จันทร์สุข	ครูผู้ช่วย	กรรมการ
๑๖. นายบรรเจิด	จิตเทพ	ครูผู้ช่วย	กรรมการ
๑๗. นางสาววิภาดา	ประสาททอง	ครูผู้ช่วย	กรรมการ
๑๘. นางสาวอรพรรณ	กุดแกลง	ครูผู้ช่วย	กรรมการ
๑๙. ว่าที่ร.ต.หญิงร่มฟ้า	บึงทอง	ครูผู้ช่วย	กรรมการ
๒๐. นางสาวจิรดา	วิทยากุล	พนักงานราชการ	กรรมการ
๒๑. นางสาวสุภัทสร	จินดามาศย์	พนักงานราชการ	กรรมการ
๒๒. นางสาวพชกร	คำเรือง	พนักงานราชการ	กรรมการ
๒๓. นางสาวศิริรัตน์	แช่ลิ้ม	พนักงานราชการ	กรรมการ
๒๔. นางแสงโสม	รัตนศรี	พนักงานราชการ	กรรมการ
๒๕. นางสาวกาญจนา	โพธาดีบ	พนักงานราชการ	กรรมการ
๒๖. นางสาวนภัสสร	สักทอง	พนักงานราชการ	กรรมการ
๒๗. นางสาววัชรี	ศิริวาลย์	พนักงานราชการ	กรรมการ
๒๘. นางสาวสุภาพร	สัจจา	พนักงานราชการ	กรรมการ
๒๙. นางสาวจิราวรรณ	จันทร์ต๊ะยศ	พนักงานราชการ	กรรมการ
๓๐. นางสาวตรีรัตน์	กำเนิดสุข	พนักงานราชการ	กรรมการ
๓๑. นางสาวรัตนภรณ์	พุมมา	พนักงานราชการ	กรรมการ
๓๒. นางสาวธัญรัตน์	รัตนวิจารณ์	พนักงานราชการ	กรรมการ

๓๓. นางสาวสุพัตรา	เมืองชัย	พนักงานราชการ	กรรมการ
๓๔. นายอิสระ	นฤภัย	พนักงานราชการ	กรรมการ
๓๕. นางสาวภัทราพร	พรหมกุล	พนักงานราชการ	กรรมการ
๓๖. นางเพ็ญจันทร์	สีโรจน์ธำรงค์	พนักงานราชการ	กรรมการ
๓๗. นายศราวดี	ภามาสา	พนักงานราชการ	กรรมการ
๓๘. นางสาวภาณุมาศ	กลัดปิ่น	พนักงานราชการ	กรรมการ
๓๙. นางสาวพัชชา	นามเชียงใต้	พนักงานราชการ	กรรมการ
๔๐. นายนิคม	มะธิปิไซ	พนักงานราชการ	กรรมการ
๔๑. นางสาวปฐมฉัตร	จุฑัยรัตน์	พนักงานราชการ	กรรมการ
๔๒. นางสาวชลธิรา	ใบสูงเนิน	พนักงานราชการ	กรรมการ
๔๓. นางสาวเกศราพร	พุทธิมา	พนักงานราชการ	กรรมการ
๔๔. นางสาวลีลาวดี	เสมสมบูรณ์	พนักงานราชการ	กรรมการ
๔๕. นางสาวภัทรนิษฐ์	ชมสูงเนิน	ครูอัตราจ้าง	กรรมการ
๔๖. นางสาวศุภรัตน์	เม่นขาว	ครูอัตราจ้าง	กรรมการ
๔๗. นางสาวปัทมา	แซ่ซิ่ง	ครูธุรการ	กรรมการ
๔๘. นางสาวอุษณีย์	จิตรสม	ครู	กรรมการและเลขานุการ

มีหน้าที่ ร่วมวิเคราะห์ข้อมูลเกี่ยวกับสภาพภายในและภายนอกของสถานศึกษา สภาพปัญหาและความต้องการ  
จำเป็น โดยรวบรวมข้อมูลสารสนเทศที่เกี่ยวข้อง เพื่อกำหนดแนวทางการจัดทำแผนพัฒนาคุณภาพการศึกษา

#### ๔. คณะกรรมการจัดทำโครงการ/กิจกรรม

##### ๔.๑ กลุ่มบริหารงานวิชาการ(ภายใน)

๑. นายประนอม	มะธิปิไซ	ครู	ประธานกรรมการ
๒. นายการัณยภาส	จันทร์สุข	ครูผู้ช่วย	กรรมการ
๓. ว่าที่ร.ต.หญิงร่มฟ้า	บึงทอง	ครูผู้ช่วย	กรรมการ
๔. นางสาวชลธิรา	ใบสูงเนิน	พนักงานราชการ	กรรมการ
๕. นางสาวเกศราพร	พุทธิมา	พนักงานราชการ	กรรมการ
๖. นางสาวศุภรัตน์	เม่นขาว	ครูอัตราจ้าง	กรรมการ
๗. นางสาวสุพัตรา	เมืองชัย	พนักงานราชการ	กรรมการและเลขานุการ

##### ๔.๒ กลุ่มบริหารงานวิชาการ(ภายนอก)

๑. นางสาวศิริรัตน์	แซ่ลิ้ม	พนักงานราชการ	ประธานกรรมการ
๒. นางสาวปรีชาภรณ์	ภูมรินทร์	ครู	กรรมการ
๓. นางสาววาสนา	วิสัยเกษ	ครู	กรรมการ
๔. นางสาววันสุรีย์	สุวรรณพงษ์	ครู	กรรมการ
๕. นายนฤทธิ์	ชิตพันธ์	ครู	กรรมการ
๖. นางสาวชนิษฐา	เชียมสันเทียะ	ครู	กรรมการ
๗. นางสาวกิงดาว	เป็งคำมา	ครู	กรรมการ

๘. นางสาวศตพร	ประสงศ์ศิลป์	ครูผู้ช่วย	กรรมการ
๙. นางอภิขยา	ชิตพันธ์	ครูผู้ช่วย	กรรมการ
๑๐. นางสาวจิรดา	วิทยากุล	พนักงานราชการ	กรรมการ
๑๑. นางสาวสุภัทสร	จินตมาตย์	พนักงานราชการ	กรรมการ
๑๒. นางสาวพชกร	คำเรือง	พนักงานราชการ	กรรมการ
๑๓. นางแสงโสม	รัตนศรี	พนักงานราชการ	กรรมการ
๑๔. นางสาวกาญจนา	โธชาติบ	พนักงานราชการ	กรรมการ
๑๕. นางสาวนภัทสร	สักทอง	พนักงานราชการ	กรรมการ
๑๖. นางสาววัชรี	ศิริวัลย์	พนักงานราชการ	กรรมการ
๑๗. นางสาวตรีรัตน์	กำเนิดสุข	พนักงานราชการ	กรรมการ
๑๘. นายอิสระ	นฤภัย	พนักงานราชการ	กรรมการ
๑๙. นางเพ็ญจันทร์	สิโรจน์ธำรง	พนักงานราชการ	กรรมการ
๒๐. นายศรวุฒิ	ภามาสา	พนักงานราชการ	กรรมการ
๒๑. นางสาวพัชชา	นามเชียงใหม่	พนักงานราชการ	กรรมการ
๒๒. นางสาวภัทรนิษฐ์	ชมสูงเนิน	ครูอัตราจ้าง	กรรมการ
๒๓. นางสาวภัทราพร	พรหมกุล	พนักงานราชการ	กรรมการและเลขานุการ

#### ๔.๓ กลุ่มบริหารงานบุคคล

๑. นางสาวภัทรวรรณ	สวนนันท์	ครูผู้ช่วย	ประธานกรรมการ
๒. นางสาวลีลาวดี	เสมสมบูรณ์	พนักงานราชการ	กรรมการ
๓. นางสาวธัญรัตน์	รัตนวิจารณ์	พนักงานราชการ	กรรมการและเลขานุการ

#### ๔.๔ กลุ่มบริหารงานทั่วไป

๑. นายฤกษ์	โชคพิทักษ์	ครู	ประธานกรรมการ
๒. นายนิคม	มะธิปิไข	พนักงานราชการ	กรรมการ
๓. นางสาวปรุจฉัตร	จุฑยรัตน์	พนักงานราชการ	กรรมการ
๔. นางสาวปัทมา	แซ่ซึ้ง	ครูธุรการ	กรรมการ
๕. นางสาวภาณุมาศ	กลิ่นปิ่น	พนักงานราชการ	กรรมการและเลขานุการ

#### ๔.๕ กลุ่มบริหารงานงบประมาณ

๑. นางพัชชานันท์	หอรุ่งเรืองชัย	ครู	ประธานกรรมการ
๒. นางสาววิตรี	โชคพิทักษ์	ครู	กรรมการ
๓. นางสาวสุภาพร	สัจจา	พนักงานราชการ	กรรมการ
๔. นางสาววิมล	สุรสกุลวงศ์	พี่เลี้ยงเด็กพิการ	กรรมการ
๕. นางสาวอรพรรณ	กุดแถลง	ครูผู้ช่วย	กรรมการและเลขานุการ

#### ๔.๖ กลุ่มบริหารงานนโยบายและแผนงาน

๑. นางสาวอุษณีย์	จิตรสม	ครู	ประธานกรรมการ
------------------	--------	-----	---------------

๒. นางสาวภัทรวรรณ	สวนนันท์	ครูผู้ช่วย	กรรมการ
๓. นายบรรเจ็ด	จิตเทพ	ครูผู้ช่วย	กรรมการ
๔. นางสาววิภาดา	ประสาททอง	ครูผู้ช่วย	กรรมการ
๕. นางสาวจิรวรรณ	จันทร์ติยะศ	พนักงานราชการ	กรรมการ
๖. นางสาวรัตนารณ์	พุมมา	พนักงานราชการ	กรรมการและเลขานุการ

**มีหน้าที่** เขียนโครงการ/กิจกรรม รวบรวมแผนงาน/โครงการ/กิจกรรมในกลุ่มบริหารงาน ปี (พ.ศ. ๒๕๖๒ – ๒๕๖๔) ให้สอดคล้องกับมาตรฐานการศึกษา บทบาทหน้าที่ของสถานศึกษา โดยใช้ผลการดำเนินงานที่ผ่านมาหรือผลการวิจัยหรือข้อมูลที่อ้างอิงได้

#### ๕. คณะกรรมการประเมินโครงการและพิจารณาจัดสรรงบประมาณ

๑. นางสาวทักษิณา	ช่วยบำรุง	ผู้อำนวยการ	ประธานกรรมการ
๒. นางสาววิตรี	โชคพิทักษ์	ครู	กรรมการ
๓. นางพัชชานันท์	หอรุ่งเรืองชัย	ครู	กรรมการ
๔. นายประนอม	มะธิปิไซ	ครู	กรรมการ
๕. นายกฤษ	โชคพิทักษ์	ครู	กรรมการ
๖. นางสาวศิริรัตน์	แช่ลิ้ม	พนักงานราชการ	กรรมการ
๗. นางสาวอุษณีย์	จิตรสม	ครู	กรรมการและเลขานุการ

**มีหน้าที่** ประเมินบริบทของโครงการ/กิจกรรม และพิจารณาจัดสรรงบประมาณให้มีความสอดคล้องเป้าประสงค์การดำเนินงาน

#### ๖. คณะกรรมการจัดทำรูปเล่มแผนพัฒนาคุณภาพการศึกษา ระยะ ๔ ปี (พ.ศ. ๒๕๖๒ – ๒๕๖๔)

๑. นางสาวอุษณีย์	จิตรสม	ครู	ประธานกรรมการ
๒. นางสาวภัทรวรรณ	สวนนันท์	ครูผู้ช่วย	กรรมการ
๓. นายบรรเจ็ด	จิตเทพ	ครูผู้ช่วย	กรรมการ
๔. นางสาววิภาดา	ประสาททอง	ครูผู้ช่วย	กรรมการ
๕. นางสาวจิรวรรณ	จันทร์ติยะศ	พนักงานราชการ	กรรมการ
๖. นางสาวรัตนารณ์	พุมมา	พนักงานราชการ	กรรมการและเลขานุการ

**มีหน้าที่** รวบรวมและสรุปแผนงาน ตรวจสอบและจัดทำรูปเล่มแผนพัฒนาคุณภาพการศึกษา

ให้ผู้ได้รับการแต่งตั้งปฏิบัติหน้าที่ด้วยความเคร่งครัดและรับผิดชอบประสานงานในส่วนที่เกี่ยวข้องตั้งแต่เริ่มต้นจนสิ้นสุดการดำเนินงาน หากมีงานใดที่ต้องดำเนินการก่อนให้สามารถดำเนินการล่วงหน้าทันที ทั้งนี้ ตั้งแต่บัดนี้เป็นต้นไป

สั่ง ณ วันที่ ๑๑ มีนาคม พ.ศ. ๒๕๖๒

ลงชื่อ



(นางสาวทักษิณา ช่วยบำรุง)

ผู้อำนวยการศูนย์การศึกษาพิเศษ เขตการศึกษา ๑๒ จังหวัดชลบุรี